



Program hospodárskeho rozvoja a sociálneho rozvoja obce Hrubov na roky 2025-2031
s výhľadom do 2034

Program hospodárskeho rozvoja a sociálneho rozvoja obce Hrubov na roky 2025-2031 s výhľadom do roku 2034	
Územné vymedzenie:	Prešovský kraj, okres Humenné, obec Hrubov
Územný plán schválený:	Nie
Dátum schválenia PHRSR:	Doplní sa po schválení
Verzia:	1.0
Publikovaný verejne:	Áno

Pracovná skupina pri tvorbe PHRSR obce Hrubov na roky 2025-2031 s výhľadom do roku 2034	
Matúš Semančík	<ul style="list-style-type: none">• zástupca starostu obce
Peter Jeňo	<ul style="list-style-type: none">• poslanec obecného zastupiteľstva
Ing. Marta Kulhová	<ul style="list-style-type: none">• pracovníčka OcÚ

Ďalšie kopírovanie a nakladanie so strategickým dokumentom „Program hospodárskeho rozvoja a sociálneho rozvoja obce Hrubov na roky 2025-2031 s výhľadom do 2034“ podlieha zákonu 618/2003 Z. z. o autorskom práve a právach súvisiacich s autorským právom (autorský zákon) v znení neskorších predpisov.



Obsah

Úvod	4
A. ANALYTICKÁ ČASŤ	9
1. Prírodné prostredie územia.....	10
1.1 Základná charakteristika a poloha obce.....	10
1.2 História obce	13
1.3 Prírodné pomery	15
2. Obyvateľstvo	23
2.1. Demografický vývoj	23
2.2. Vzdelanie a zamestnanosť.....	30
2.3. Podnikateľské subjekty a inštitúcie	34
2.4. Bývanie	35
3. Občianska vybavenosť.....	36
3.1. Administratíva	36
3.2. Školstvo	36
3.3. Zdravotná a sociálna starostlivosť.....	37
3.4. Služby.....	37
3.5. Kultúrno-historické pamiatky	37
3.6. Kultúrne a športové aktivity	39
4. Technická infraštruktúra	40
4.1. Elektrická energia	40
4.2. Plynofikácia.....	40
4.3. Vodovodná a kanalizačná sieť	40
4.4. Telekomunikácie a internet.....	40
4.5. Odpadové hospodárstvo	40
5. SWOT analýza	41
B. STRATEGICKÁ ČASŤ	43
Vízia obce	44
Prioritné oblasti.....	45
Špecifické ciele	46
C. PROGRAMOVÁ ČASŤ.....	47
Prioritné oblasti rozvoja obce, špecifické ciele, opatrenia a aktivity:	48
D. REALIZAČNÁ ČASŤ	50
Zásobník projektov	51



Program hospodárskeho rozvoja a sociálneho rozvoja obce Hrubov na roky 2025-2031
s výhľadom do 2034

Akčný plán	51
Monitorovanie a vyhodnocovanie PHRSR.....	52
Spôsob aktualizácie PHRSR.....	52
E. FINANČNÁ ČASŤ	53
Plán využitia/aktivizácie zdrojov vrátane finančného plánu	54
Použitá literatúra.....	56



Úvod

Strategický dokument Program hospodárskeho rozvoja a sociálneho rozvoja obce Hrubov na roky 2025 – 2031 s výhľadom do roku 2034 (ďalej iba „PHRSR Hrubov 2025-2031“) bol vypracovaný na základe Zákona č. 309/2014 Z. z. o podpore regionálneho rozvoja.

Dokument PHRSR Hrubov 2025-2031 je základným dokumentom riadenia samosprávy a podpory regionálneho rozvoja na lokálnej úrovni. Cieľom tohto dokumentu je detailná analýza sociálnych, ekonomických, kultúrnych, environmentálnych, technických a iných východiskových podmienok v riešenej lokalite, ako aj identifikácia potenciálnych príležitostí rozvoja územia a navrhnutie konkrétnych opatrení pre rozvoj obce. PHRSR má charakter strednodobého dokumentu (7 rokov). Aktivity obsiahnuté v tomto dokumente boli navrhnuté tak, aby riešili aktuálne potreby obce, vzhľadom na jej finančné možnosti, boli v súlade so stratégiou trvalo udržateľného rozvoja a zároveň prispievali k napĺňaniu cieľov regionálnej a národnej politiky. Dokument PHRSR slúži ako významný podklad pri získavaní finančných prostriedkov z európskych fondov a dotácií zo štátneho rozpočtu.

Dokument je členený na päť hlavných častí (A – E), ktoré sa následne delia na parciálne časti v závislosti od daného kontextu.

Analytická časť (A) predstavuje opis vnútorného a vonkajšieho prostredia. Obsahuje podrobné socioekonomické, územno-technické a prírodno-environmentálne analýzy.

Strategická časť (B) dokumentu je definovaná víziou, ktorej ciele sú bližšie špecifikované prostredníctvom priorít, opatrení a aktivít, ktorými sa má zabezpečiť dosiahnutie budúceho želaného stavu.

V programovej časti (C) sú uvedené konkrétne opatrenia a aktivity vrátane ich výstupov a merateľných ukazovateľov zamýšľaných projektov, prostredníctvom ktorých bude možné dosiahnuť stanovené ciele.

Realizačná časť (D) opisuje proces zabezpečenia realizácie, ktorý pozostáva z inštitucionálneho a organizačného zabezpečenia, z monitorovania a následného hodnotenia realizovaných aktivít. Súčasťou realizačnej časti je časový harmonogram stanovených projektových aktivít.

Finančná časť (E) zahŕňa indikatívny finančný plán vrátane zdrojov financovania jednotlivých projektových aktivít.

Dokument PHRSR sa vypracováva s možnosťou pravidelnej aktualizácie. Vzhľadom na to, že na tvorbe PHRSR sa podieľajú samotní občania a zástupcovia obce, ako aj podnikatelia a záujmové skupiny pôsobiace v obci je PHRSR najrelevantnejším odrazom skutočných potrieb lokálnych aktérov. V tejto súvislosti možno PHRSR označiť za dokument, ktorý umožňuje občanom a ďalším subjektom interakciu v oblasti zodpovednosti za kvalitu svojho života v obci, avšak v neposlednom rade slúži aj ako propagačný materiál pre potenciálnych návštevníkov obce, záujemcov o bývanie, či domácich a zahraničných investorov.

PHRSR obce Hrubov je úzko previazaný s operačnými programami, ktoré vznikli na základe Partnerskej dohody SR na roky 2021 – 2027 a taktiež s víziou a stratégiou rozvoja Slovenska do roku 2030. Slovensko 2030 definuje priority a ciele rozvoja Slovenska v troch integrovaných rozvojových



Program hospodárskeho rozvoja a sociálneho rozvoja obce Hrubov na roky 2025-2031 s výhľadom do 2034

programoch pokrývajúcich kľúčové oblasti rozvoja: ochrana a rozvoj zdrojov, ich udržateľné využívanie a rozvoj komún. PHRSR obce Hrubov je v súlade s uvedenými cieľmi. Program hospodárskeho rozvoja a sociálneho rozvoja obce Hrubov schvaľuje obecné zastupiteľstvo. Obecné zastupiteľstvo bude následne realizovať aj vykonateľnosť, kontrolu, monitorovanie a hodnotenie tohto programu.

Ide o kľúčový dokument pre riadenie samosprávy, ktorý identifikuje výzvy, a definuje ciele a priority rozvoja do budúcnosti. Zároveň prináša súbor opatrení a nástrojov, ktorými bude môcť samospráva stanovené ciele dosiahnuť.

Hrubov v roku 2031 môže nadobudnúť rôzne podoby, a práve preto je dôležité už dnes začať plánovať a pripravovať sa na život, ktorý nás čaká v blízkej i vzdialenejšej budúcnosti. To, ako sa obec bude rozvíjať a aké zmeny nás čakajú, závisí od rozhodnutí, ktoré urobíme teraz, aby sme zabezpečili lepšie podmienky pre nadchádzajúce roky.





PROGRAM HOSPODÁRSKEHO ROZVOJA A SOCIÁLNEHO ROZVOJA OBCE HRUBOV		
Plánovacie obdobie	2025 – 2031 s výhľadom do roku 2034	
Schvaľovací orgán / orgány	Obecné zastupiteľstvo obce Hrubov	
Identifikácia územnej samosprávy, pre ktorú sa dokument spracováva	Obec Hrubov	
Dátum schvaľovania	Doplní sa po schválení	
Dátum schvaľovania pôvodného dokumentu (<i>len ak ide o aktualizáciu</i>)	irelevantné	
Členovia riadiaceho výboru participatívnej tvorby PHRSR	Starosta obce Zástupca starostu obce	
Gestor tvorby PHRSR a jeho kontaktné údaje	Štefan Trusák – starosta obce Hrubov 97, 067 23 Baškovce ouhrubov@satlan.sk , tel.: +421 57 77 95 228	
Koordinátor tvorby PHRSR a jeho kontaktné údaje	Katarína Korpašová – externý odborník Udavské 345, 067 31 Udavské korpasovakatarina@gmail.com	
Členovia tímov pracovných skupín podľa jednotlivých tém	zástupca starostu obce poslanci OZ	
Adresa zverejnenia PHRSR na napr. webovom sídle zadávateľa tvorby stratégie (obcí, miest, VÚC)	https://www.hrubov.sk/	
1. ÚVOD - Základné východiská procesu tvorby a obsahu		
1.1. Inštitucionálne východiská (legislatíva, kompetencie, partneri a inštitucionalizované štruktúry partnerstiev),		
1.1.1. Legislatíva upravujúca tvorbu a implementáciu PHRSR	Zákon č. 309/2014 Z. z o podpore regionálneho rozvoja v znení neskorších predpisov	
1.1.2. Rozhodovacie kompetencie v oblasti tvorby a implementácie PHRSR	Obecné zastupiteľstvo obce Hrubov	
1.1.3. Partneri	Dotknutá verejnosť	<ul style="list-style-type: none">• občania obce Hrubov (fyzické osoby staršie ako 18 rokov),• právnické osoby a občianske iniciatívy pôsobiace v obci (tvorené fyzickými osobami staršími ako 18 rokov)
	Hlavní aktéri rozvoja	Obec Hrubov <ul style="list-style-type: none">• Obecný úrad Hrubov• podnikateľské subjekty pôsobiace v obci• neziskové subjekty pôsobiace v obci• obyvatelia obce
	Hlavní sociálno-	Obec Hrubov <ul style="list-style-type: none">• Rímskokatolícka farnosť Hrubov• Urbárska spoločnosť, pozemkové spoločenstvo



	ekonomickí partneri	<ul style="list-style-type: none">• Dobrovoľný hasičský zbor• obyvatelia obce
1.2. Obsahové východiská		
1.2.1. Zdôvodnenie potreby spracovania PHRSR	<p>Spracovanie Programu hospodárskeho rozvoja a sociálneho rozvoja obce Hrubov vyplýva z ukončenia platnosti prechádzajúceho strategického dokumentu (PHRSR obce Hrubov 2016-2023 s výhľadom do roku 2025), z legislatívnej povinnosti (povinnosť vyplývajúca z platných zákonov a iných právnych foriem), ale najmä je daná nutnosťou reflektovať aktuálne výzvy, problémy a priority v rozvoji obce s dôrazom na zvyšovanie kvality života obyvateľov obce, životného prostredia, zlepšovanie podmienok pre ekonomické aktivity v obci a zefektívnenie systému riadenia rozvoja obce v kontexte nových prístupov k rozvoju územia a vplyvov vonkajšieho prostredia, predovšetkým novej rozpočtovej politiky Slovenskej republiky, Európskej únie a iných zdrojov financií.</p> <p>Dokument nadväzuje na nové programové obdobie regionálnej politiky EÚ na roky 2021 – 2027 a rozvojové priority EÚ, priority Agendy 2030. Ďalej na novú Národnú stratégiu regionálneho rozvoja Slovenskej republiky, Partnerskú dohodu s Európskou úniou pre nové programové obdobie, nový operačný Program Slovensko 2021 – 2027 ako aj medzinárodné dohody ako napríklad Agenda 2030, akčné plány iniciované subjektmi územnej spolupráce a zároveň schvaľované uznesením vlády SR alebo príslušnými orgánmi územných samospráv.</p> <p>Dokument reflektuje aktuálne výzvy a problémy obce. Medzi hlavné výzvy a problémy, ktoré dokument rieši, a ktoré sú prierezového charakteru patrí nedostatočné vybavenie územia technickou infraštruktúrou (miestne komunikácie, nevybudovaná kanalizačná sieť a pod.). Ďalšou oblasťou je kvalita a dostupnosť služieb pre obyvateľov (napr. športová infraštruktúra, kultúrna infraštruktúra), najmä ich diverzifikácia a skvalitňovanie v kontexte potrieb ich cieľových skupín. Kľúčovou výzvou v oblasti životného prostredia - znižovanie energetickej efektívnosti budov v majetku obce. Medzi dôležité výzvy patrí aj rozvoj vidieckeho cestovného ruchu podmienený rekonštrukciou objektov na území obce a dobudovaním doplnkovej siete služieb cestovného ruchu. Prierezovou výzvou je aj hľadanie vhodných mechanizmov pre zapojenie verejnosti do lokálnej politiky a zvyšovanie transparentnosti, otvorenosti a kvality vedenia obce.</p>	
1.2.2. Definícia územia pre spracovanie PHRSR a územnej štruktúry stratégie PHRSR	Katastrálne územie obce Hrubov	



<p>1.2.3. Relevantné vstupy z nadradených programových a strategických dokumentov</p>	<p>Z dokumentov na lokálnej a regionálnej úrovni je v Programe hospodárskeho rozvoja a sociálneho rozvoja obce Hrubov zohľadnený strategický dokument:</p> <ul style="list-style-type: none">• nezrealizované a aktuálne aktivity z predošlého PHRSR obce Hrubov 2016-2023• Program hospodárskeho a sociálneho rozvoja Prešovského samosprávneho kraja na roky 2021 – 2030,• Integrovaná územná stratégia Prešovského samosprávneho kraja na roky 2021 – 2027 na nové programové obdobie. <p>Z dokumentov národnej a nadnárodnej úrovne sú zohľadnené nasledujúce dokumenty:</p> <ul style="list-style-type: none">• Národná stratégia regionálneho a územného rozvoja SR do roku 2035,• Vízia a stratégia rozvoja Slovenska do roku 2030 - dlhodobá stratégia udržateľného rozvoja Slovenskej republiky – Slovensko 2030,• Partnerská dohoda SR na roky 2021 – 2027,• Agenda 2030 pre udržateľný rozvoj• Spoločný strategický rámec EK,• Operačný program Slovensko 2021-2027,• Plán obnovy a odolnosti SR.
<p>1.2.4. Informácia o procese participatívnej tvorby PHRSR</p>	<p>Fáza 1. Identifikácia potreby a impulzov vypracovania PHRSR a rozhodnutie o začatí prípravných prác: 05/2024</p> <p>Fáza 2. Prípravné práce, spracovanie predbežnej vízie: 06/2024</p> <p>Fáza 3. Inventarizačná, analytická a prognostická fáza spracovania PHRSR: 07- 09/2024</p> <p>Fáza 4. Stanovenie vízie, strategického smerovania, priorít a strategických cieľov PHRSR: 10/2024</p> <p>Fáza 5. Nastavenie implementácie, financovania, monitorovania a vyhodnocovania PHRSR: 11/2024</p> <p>Fáza 6. Prerokovanie a schvaľovanie návrhu PHRSR: 12/2024</p>



A. ANALYTICKÁ ČASŤ

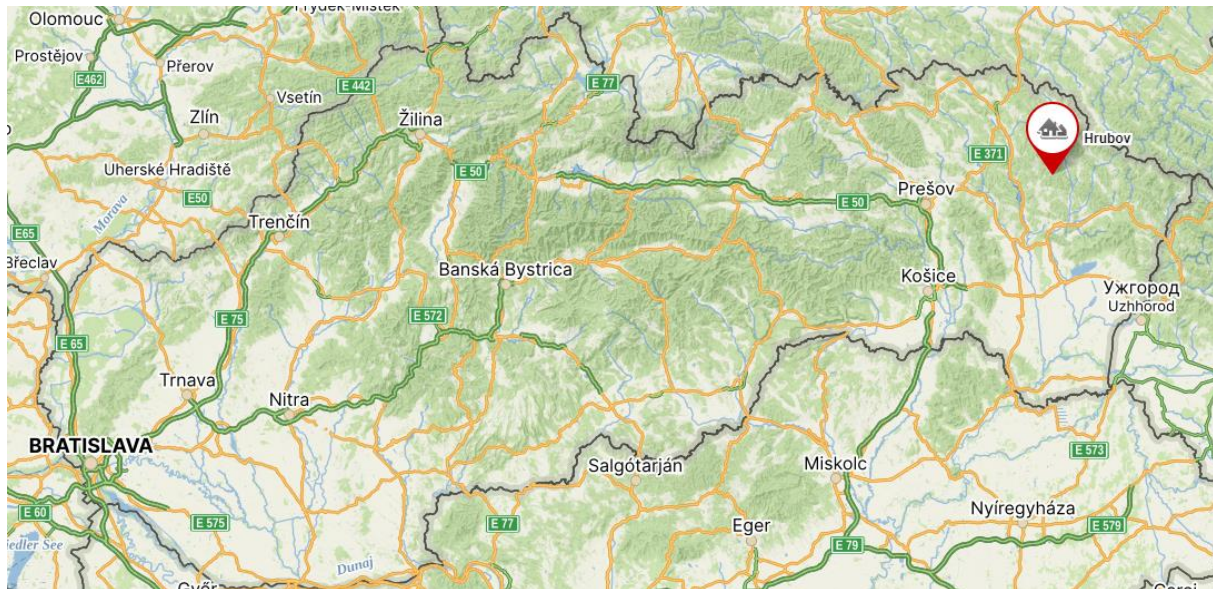


1. Prírodné prostredie územia

1.1 Základná charakteristika a poloha obce

Územie obce Hrubov sa nachádza vo východnej časti Slovenskej republiky, v Prešovskom samosprávnom kraji (NUTS 3), v okrese Humenné (NUTS 4).

Obrázok č. 1 Mapa územia SR s vyznačením situovania obce



Zdroj: <https://www.mapy.cz>

Strategicko-plánovacie regióny (ďalej SPR) sú v zmysle definícií Európskej komisie a OECD čiastkové územné jednotky pre plánovanie na subregionálnej úrovni, chápané ako skupiny obcí pre potreby podpory regionálneho rozvoja. Prešovský samosprávny kraj má svoje územie rozdelené na tri strategicko-plánovacie regióny: **SPR Spiš** – okresy Poprad, Kežmarok, Stará Ľubovňa a Levoča; **SPR Šariš** – okresy Prešov, Sabinov, Bardejov a Svidník a **SPR Horný Zemplín** – okresy Humenné, Vranov nad Topľou, Stropkov, Medzilaborce a Snina. Obec Hrubov od roku 2020 patrí do SPR Horný Zemplín.

Tabuľka č. 1 Základná charakteristika obce Hrubov	
Kód obce	520233
Názov okresu	Humenné
Názov kraja	Prešovský
Názov regiónu	Horný Zemplín
Štatút	Obec
PŠČ	067 23
Prvá písomná zmienka	1478
Nadmorská výška	306 m n.m.
Súradnice	49°09'47"V 21°86'18"V
Počet obyvateľov	467
Rozloha	144 181 178 m2

Zdroj: ŠÚ SR, DATAcube 2024

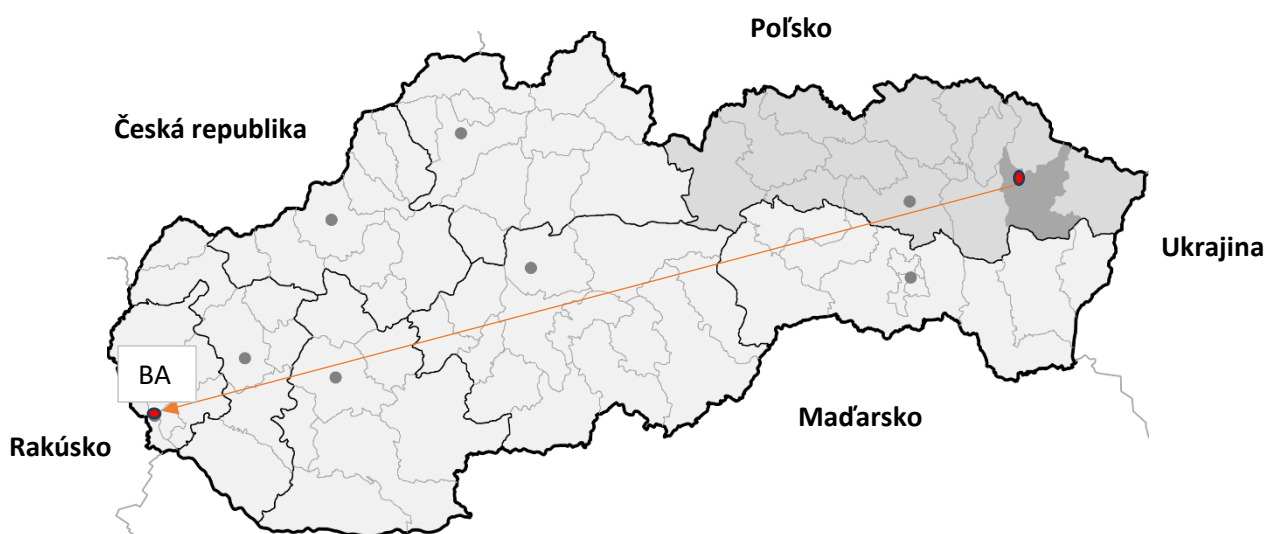
Rozloha územia obce je 14,42 km² a jej vzdialenosť od okresného mesta Humenné je 22,3 km. Ďalšie vzdialenosti obce od významných miest sú uvedené v nasledujúcej tabuľke č. 2:



Tabuľka č. 2 Vzdialenosť obce Hrubov od významných miest	v km
Okresné mesto Humenné	22,3
Krajské mesto Prešov	80,5
Medzinárodné letisko Košice	105
Hraničný priechod UA (Ubla – Malyj Bereznyj)	70,8
Hraničný priechod PL (Vyšný Komárnik)	68,9
Hraničný priechod HU (Slovenské Nové Mesto)	96,7
Hraničný priechod CZ (Svrčinovec – Mosty u Jablunkova)	332
Hraničný priechod AT (Petržalka)	499
Hlavné mesto Bratislava	497

Zdroj: <https://www.google.com/maps>

Obrázok č. 2 Vonkajšie vzťahy obce Hrubov



Zdroj: <https://www.google.com/maps>

Obec Hrubov leží vo východnom okraji Ondavskej vrchoviny, v hornej časti doliny Ondavky (Ondavíka), v nadmorskej výške okolo 297 m. Obec má v okrese Humenné polohu v severnej časti. Kataster obce sa rozprestiera na rozlohe 14,42 km². Veľkosťou katastrálneho územia patrí obec k väčším obciam okresu. Katastrálne územie obce priamo susedí s katastrálnymi územiaми obcí:

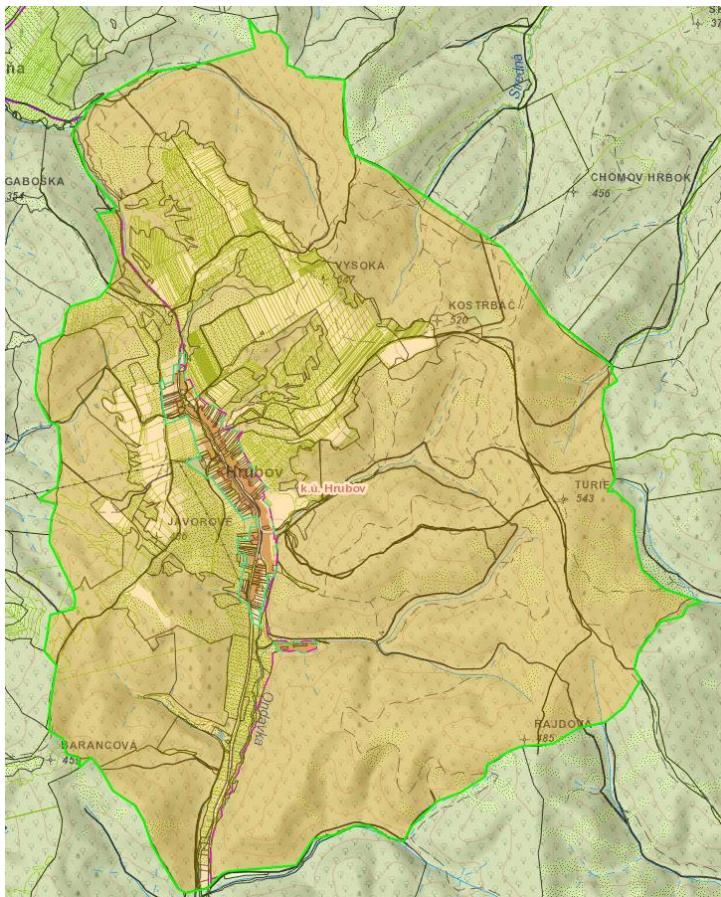
- na severe: Oľka
- na západe: Pakostov
- na východe: Radvaň nad Laborcom, Hrabovec nad Laborcom
- na juhu: Černina, Turcovce, Vyšné Ladičkovce

V obci Hrubov je hustota obyvateľstva nad celoslovenským priemerom – 10 osôb/km². Žije tu 467 obyvateľov. Od okresných miest je obec Hrubov vzdialená 22,3 km (Humenné), 46,1 km (Vranov nad Topľou), 59,9 (Medzilaborce) a od mesta Snina 44,4 km. Obcou prechádza cesta III triedy (3828 smer Ohradzany-Baškovce-Hrubov). V obci sa využíva len autobusová doprava, ktorú obyvatelia obce využívajú hlavne na prepravu do zamestnania, do škôl a pod. Najbližšia železničná doprava je v okresnom meste Humenné.



Program hospodárskeho rozvoja a sociálneho rozvoja obce Hrubov na roky 2025-2031
s výhľadom do 2034

Obrázok č. 3 Mapa územia Hrubov



Zdroj: zbgis.skgeodesy.sk

Obrázok č. 4 Mapa územia obce Hrubov



Zdroj: <https://zbgis.skgeodesy.sk/>



1.2 História obce

Hrubov leží vo východnom okraji Ondavskej vrchoviny, v hornej časti doliny Ondavky (Ondavíka), v nadmorskej výške okolo 297 m.

V roku 1478 sa Drugetovci sťažovali pred dvorským sudcom, že im šľachtici zo Zbudze zabrali ich majetky, medzi nimi aj dedinu Hrubov. Pri tejto príležitosti vznikla najstaršia zachovaná správa o tejto dedine, ktorá jestvovala už skôr. Obec je doložená z roku 1478 ako Rubo, neskôr ako Hrubo 1786, Hrubová 1808, Hrubov 1920; po maďarsky Hrubó, Rubó. V písomnostiach z 15. až 17. storočia sa vyskytuje pod maďarizovanou podobou staršieho slovenského názvu Hrubov. Hoci je zrejmé, že názov korení v slove hrubý, nič neprežrádza o pôvode sídliska.

Vzhľadom na vývoj osídlenia doliny Ondavky sa predpokladá, že sídlisko založil šoltýs s poddanými podľa zákupného, nemeckého alebo valašského práva, alebo postupne na oboch právach v 14. až prvej polovici 15. storočia. V druhej polovici 16. storočia totiž časť Hrubova patrila k valaško-rusínskej krajini. Hrubov nepochybne vznikol na území patriacom Drugetovcom. Oni ho vlastnili aj v 16. – 17. storočí.

V Hrubove postavili kostol v 15. alebo 16. storočí a správa o ňom z roku 1666 uvádza, že bol drevený a mal zvon. V 17. storočí v ňom vysluhovali bohoslužby evanjelickí a.v. kazatelia. Kostol ešte okolo roku 1700 patrila luteránom, avšak už bol múraný. Nový kostol postavený v roku 1780, bol zasvätený svätcom Petrovi a Pavlovi a pôsobili v ňom katolícki farári.

Hrubovské sedliacke i valašské domácnosti boli v roku 1567 zdanené spolu od 1,5 porty. Iné dve domácnosti boli želiarske. Sídlisko malo v roku 1600 obývaných deväť poddanských domov a jeden – dva domy šoltýsov. Na prelome 16. a 17. storočia bol Hrubov malou dedinou s poddanským roľnícko – slovenským aj valaško – rusínskym obyvateľstvom. V 17. storočí tamojšie sedliacke domácnosti chudobneli. Okolo roku 1623 žili v Hrubove dve šoltýske domácnosti a každej patrili pozemky celej usadlosti. Sedliackych domácností bolo osem. K zemepánom mali obdobné povinnosti, ako ich súčasníci v iných dedinách.

V druhej polovici 17. a začiatkom 18. storočia poddanských obyvateľov pribúdalo. V roku 1715 mal Hrubov štrnásť, v roku 1720 už šesťnásť poddanských domácností. V roku 1787 mala 38 domov a 342 obyvateľov, v roku 1828 mala 43 domov a 319 obyvateľov. Živili sa poľnohospodárstvom, povožníctvom, pálili uhlie a pracovali v rozľahlých lesoch.

V 19. storočí mala tu majetky Hornouhliarska banská spoločnosť. V rokoch 1932 a 1940 obec vyhorela. Od augusta 1944 v okolí Hrubova striedavo pôsobila partizánska jednotka Čapajev, partizánsky oddiel Majorov a partizánsky zväzok Stalin. Z miestneho obyvateľstva sa k partizánom pridalo niekoľko mužov. Občania partizánom všestranne pomáhali. V budove školy sídlil štáb partizánskej jednotky Požarskij. Za pomoc partizánom Nemci obec štyrikrát prepadli a ostreľovali. Po nútenej evakuácii obyvateľov obec vydrancovali a 19. novembra 1944 vypálili. Úplne zhorelo 94 domov a hospodárskych stavísk. Do koncentračných táborov v Nemecku Nemci odviekli troch občanov. Bolo tu poľné partizánske letisko.

Obec je vyznamenaná Pamätnou medailou SNP. Po roku 1945 nastala obnova obce. Pôdu obrábali súkromne hospodáriaci roľníci. Časť obyvateľov pracovala v Humennom a Košiciach.

(Zdroj, <http://www.hrubov.sk/historia>, Vlastivedný slovník obcí na Slovensku, 1. časť a Fašistické represálie na Slovensku)



Obrázok č. 5 Historická mapa územia obce Hrubov z roku 1950



(Zdroj: GEODIS SLOVAKIA, Topografický ústav, TU Zvolen).



1.3 Prírodné pomery

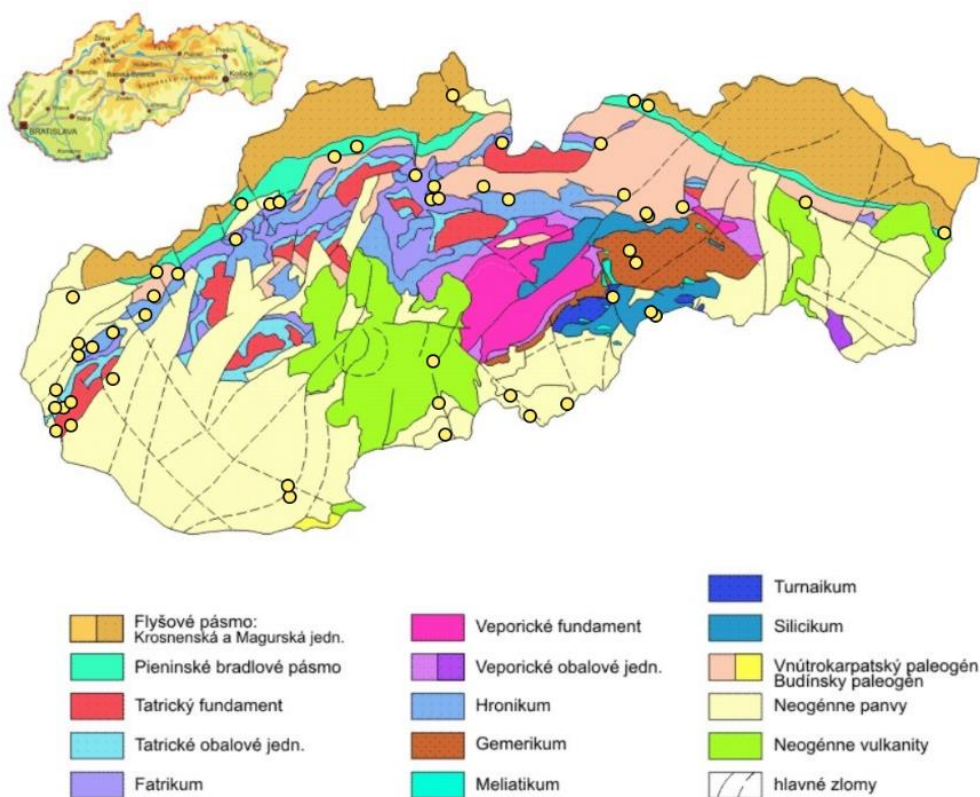
Geologické pomery

Podľa inžiniersko – geologickej rajonizácie je rajónom pieskovcovo – zlepcových hornín. Geologická stavba katastra obce je tvorená slieňovcami, vápniťmi ílovcami, siltovcami, pieskovicami a sklzovými telesami. Hydrogeologický komplex paleogénnych flyšových hornín budujú sedimenty paleogénu, kde prevláda puklinová priepustnosť. Sú tvorené horninami budovanými pravidelne sa striedajúcimi ílovcami, pieskovicami a karbonátovými horninami. Nachádzajú sa tu kolektory podzemných vôd-súvrstvia v pieskovcovom alebo hruborytmickom pieskovcovom vývine, ako aj izolátory/poloizolátory podzemných vôd- súvrstvia v ílovcovom alebo drobnorytmickom ílovcovo-pieskovcovom vývine.

Tabuľka č. 3 Geologická stavba územia obce Hrubov					
Územie	Index	Litostratigrafická jednotka - I	Litostratigrafická jednotka - II	Vulkano-klastické horniny	Formy vulkanických a magmatických telies
Obec Hrubov	59	krieda a paleogén vonkajších Karpát	ílovce, pieskovce s glaukonitom: hrubovrstvený flyš (zlínske súvrstvie nečlenené); lutét – priabón	-	-

Zdroj: Atlas krajiny SR, 2002 <https://app.sazp.sk/atlassr/>

Obrázok č. 6 Geologická stavba SR



Zdroj: <http://www.paleolocalities.com/index.php/site/mapa>, 2023

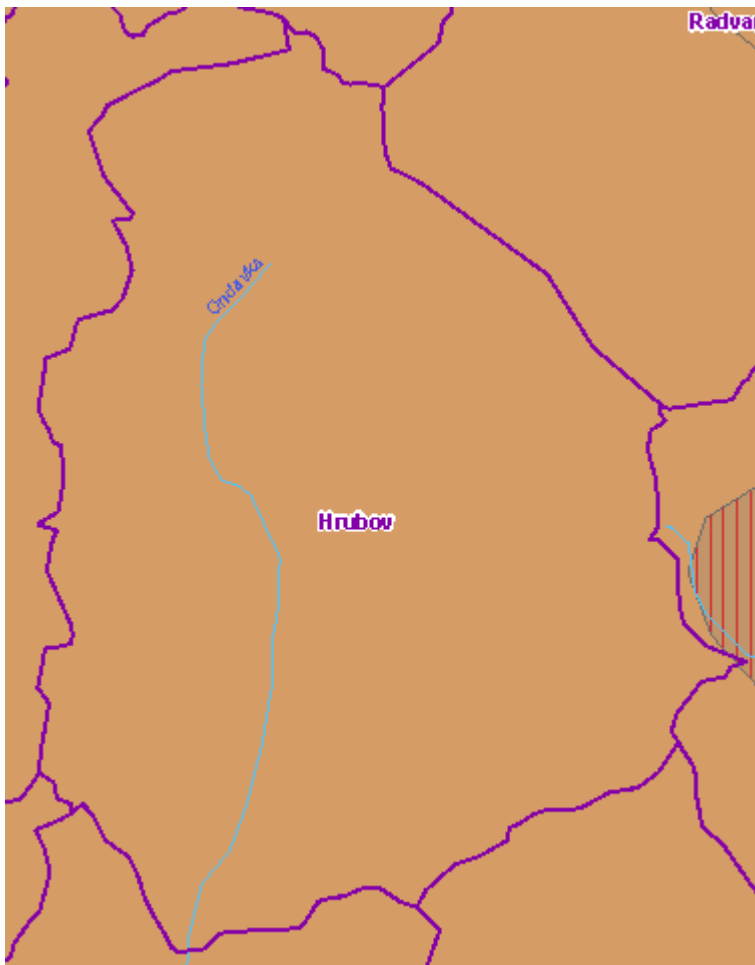


Pôdne pomery

Riešené územie patrí do flyšového pásma. Na flyšové horniny je viazaný vznik kambizemí, preto tento typ v území prevláda, resp. prevládajú jeho subtypy: Kambizeme patria do skupiny hnedých pôd, pre ktoré je charakteristický proces hnednutia, oxidického zvetrávania a s dominantným kambickým B-horizontom.

Pre riešené územie je charakteristický jeden typ pôd – z nich dominujú kambizeme, pôdna jednotka: kambizeme modálne a kultizemné nasýtené, sprievodné kambizeme pseudoglejové; zo zvetralín pieskocovo-ílovcových hornín (flyš).

Obrázok č. 7 Pôdne typy na území obce Hrubov



Zdroj: Atlas krajiny SR, 2002 <https://app.sazp.sk/atlassr/>

Prehľad úhrnných hodnôt druhov pozemkov na území obce Hrubov podľa Štatistického úradu SR prezentujú nasledujúce tabuľky č. 4 a 5:

Tabuľka č. 4: Štruktúra poľnohospodárskeho pôdneho fondu na území obce Hrubov (v m ²)						
Územie	Celková výmera	Poľnohospodárska pôda	Lesné pozemky	Vodné plochy	Zastavané plochy a nádvorie	Ostatné plochy
Obec Hrubov	14 418 178	3 326 844	10 595 812	63 010	203 408	229 104

Zdroj: ŠÚ SR, DATAcube 2024



Tabuľka č. 5: Štruktúra poľnohospodárskeho pôdneho fondu na území obce Hrubov (v m²)

Územie	Orná pôda	Chmeľnica	Vinica	Záhrada	Ovocný sad	Trvalý trávny porast
Obec Hrubov	231 519	0	0	189 330	0	2 905 995

Zdroj: ŠÚ SR, DATAcube 2024

Na území obce v rámci pôdneho fondu nemajú žiadne zastúpenie chmeľnice a vinice. Dominantou sú lesné pozemky.

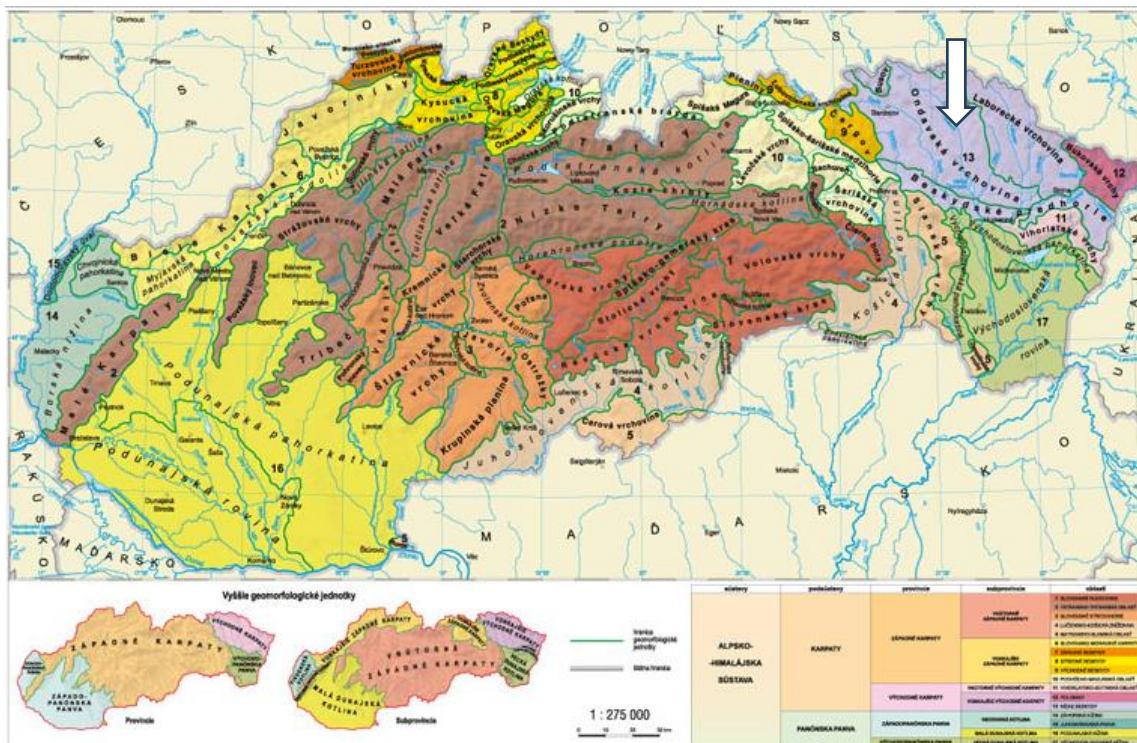
Katastrálne územie Hrubov má výmeru 1442 ha. Počet "C" parciel: 986 ks, "E" parciel je 1652 ks, počet LV: 366 ks, počet vlastníkov: 2982, počet domov so súpisným číslom: 160 (zdroj: <https://www.skgeodesy.sk/sk/>, 2024)

Geomorfologické pomery

Územie okresu Humenné patrí do sústavy Alpsko-himalajskej, podsústavy Karpát, provincie Východných Karpát, subprovincie Vonkajších Východných Karpát a dvoch oblastí: Nízke Beskydy a Vihorlatsko-gutinská oblasť.

Podľa geomorfologického členenia je územie okresu tvorené štyrmi geomorfologickými celkami: Vihorlatskými vrchmi (podcelok Humenské vrchy a Vihorlat), Beskydské predhorie (podcelok Humenské podolie a v západnej časti územia Mernická pahorkatina), Ondavská vrchovina a Laborecká vrchovina. Pričom hranica medzi Vihorlatskými vrchmi a Beskydským predhorím je zároveň aj hranicou medzi vnútornými a vonkajšími Východnými Karpatmi.

Obrázok č. 8 Mapa geomorfologického členenia SR





Ondavská vrchovina je najrozsiahlejšou vrchovinou na Slovensku s rozlohou 1800 km štvorcových. Územie má dĺžku asi 87 km a šírku 45 km. Horský celok je ohraničený zo západu Ľubovianskou vrchovinou a Čergovom, na severe hraničí s pohorím Busov a štátnou hranicou s Poľskom. Vrchovina ma príkrovo-vrásovú stavbu, budujú ju flyšové horniny zastúpené pieskovecami, ílovcami, bridlicami a slieňovcami. Reliéf charakterizujú hladko modelované tvary. Pozdĺžne chrbtý sa striedajú s pretiahnutými zníženinami – brázdami, prípadne kotlinkami. Častým javom sú kryhové a plošné zosuny, na odlesnených stráňach vzniká výmoľová erózia. Brázdy a kotliny boli intenzívnou hospodárskou činnosťou človeka zmenené na pasienky, lúky a polia. Vrchovinový reliéf s najvyšším bodom na Smilianskom vrchu prechádza na juhovýchode do pahorkovitého reliéfu.

Laborecká vrchovina je flyšové pohorie patriace do oblasti Nízkych Beskýd. Na západe a juhozápade je ohraničená Ondavskou vrchovinou, na juhovýchode Beskydským predhorím, na východe Bukovskými vrchami a na severe štátnou hranicou s Poľskom, za ktorou pokračuje pod názvom Beskid Niski. Pohorie má príkrovo-vrásovú stavbu. Tvorí ho ílovcové a pieskovcové súvrstvia rozličnej litologickej povahy a odolnosti. Povrch rozčlenený do sústavy chrbtov a erózných brázd je klasickým príkladom vrchovinného reliéfu. V ílovcových súvrstviach boli vymodelované eróznodenudačné zníženia, na základe ktorých sa vrchovina delí na jednotlivé podcelky: Medzilaboreckú brázdou, Papínsku brázdou, Repejovskú brázdou a Mikovskú brázdou. Oddelujú ich vyvýšeniny a chrbtý pretiahnutého tvaru, vytvorené na odolnejších pieskovcových vrstvách. Ich námorské výšky dosahujú 500-800 m. Vo východnej časti pohoria na štátnej hranici s Poľskom je aj najvyšší vrch Vysoký grúň -905 m n.m. Takmer celú Laboreckú vrchovinu odvodňuje rieka Laborec. Vegetačný kryt na flyši nie je veľmi bohatý na množstvo rastlinných druhov, vyznačuje sa však niektorými zvláštnosťami. K mimoriadne vzácnym rastlinám patria niektoré východokarpatské endemity. V komplexe lesov prevažujú porasty buka, jedle a smreka.

Vihorlatské vrchy je pohorie sopečného pôvodu vo Vihorlatsko–gutinskej oblasti, tiahnuce sa od severozápadu na juhovýchod. Na juhu a západe hraničia s Východoslovenskou pahorkatinou, na severe s Bukovskými vrchmi, Laboreckou vrchovinou a Beskydským predhorím. Mladovulkanické pohoria na Slovensku vznikali koncom treťohôr, v neogéne, keď došlo k rozsiahlej sopečnej činnosti. Vo Vihorlate sa začala sopečná činnosť neskôr, asi pred 15 mil. rokov, a viaže sa na vznik hlbinných zlomov, ktoré otvorili vstupné cesty sopečným hmotám. Najvyššie vrchy pohoria, ako je Vihorlat, Veľká Trestia, Motrogon, Sčob, Veža a iné, vznikali v poslednej etape vulkanizmu zhruba pred 9 mil. rokov. Sopečná činnosť vo Vihorlate sa odohrávala prevažne v poklesávajúcom území a iba v neskoršom období bolo celé pohorie vyzdvihnuté vysoko nad svoje okolie.

Beskydské predhorie je geomorfologický celok na východnom Slovensku. Je súčasťou provincie Východné Karpaty, subprovincie Vonkajšie Východné Karpaty a oblasti Nízke Beskydy. Je súčasťou flyšového pásma, na dĺžku meria takmer 100 km, kým na šírku priemerne 5 km a maximálne 15 km vo východnej časti. Najužším miestom je územie pri obci Hažín nad Čirochou, kde šírka dosahuje len cca 2 km. Na severe hraničí s tromi geomorfologickými celkami: Bukovské vrchy, Laborecká vrchovina, Ondavská vrchovina, na západe s dvomi geomorfologickými celkami: Spišsko-šarišské medzihorie a Košická kotlina, na juhu tiež s tromi geomorfologickými celkami: Slanské vrchy, Východoslovenská pahorkatina a Vihorlatské vrchy. Východnú hranicu tvorí štátna hranica s Ukrajinou. Najvyšším bodom územia je vrch Hôrka (661 m n. m.) nad obcou Inovce vo východnej časti. Najnižším bodom je miesto, v ktorom Ondava opúšťa územie.



Program hospodárskeho rozvoja a sociálneho rozvoja obce Hrubov na roky 2025-2031 s výhľadom do 2034

Detailnejšie rozdelenie geomorfologických jednotiek katastrálneho územia obce Hrubov je uvedené v tabuľke č. 6

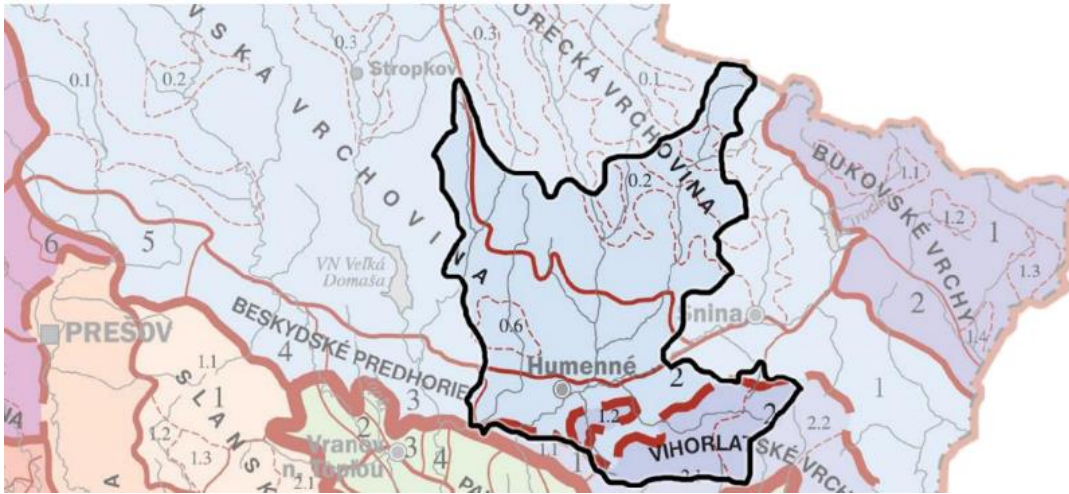
Tabuľka č. 6 Geomorfologické jednotky územia obce Hrubov

Územie	Oblasť	Celok	Podcelok	Časť
Obec Hrubov	Nízke Beskydy	Laborecká vrchovina	-	-

Zdroj: Atlas krajiny SR, 2003 <https://app.sazp.sk/atlassr/>

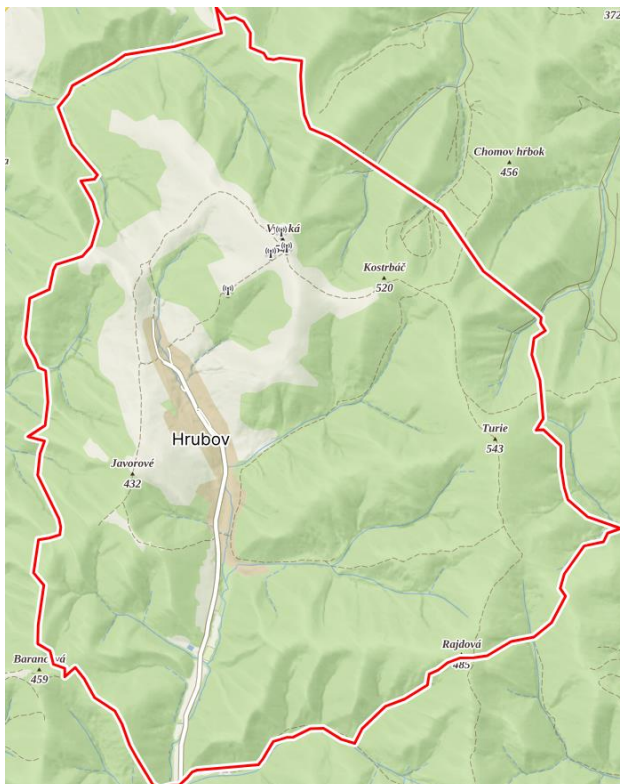
Podľa geomorfologického členenia je územie obce tvorené jedným geomorfologickým celkom: Laboreckú vrchovinou.

Obrázok č. 9 Mapa okresu Humenné a geomorfologické celky



Zdroj: Atlas krajiny SR, 2002 <https://app.sazp.sk/atlassr/>

Hydrologické pomery



Obrázok č. 10 Vodné toky obce Hrubov, Zdroj: <https://mapy.cz/>

Hydrologicky spadá obec Hrubov do povodia rieky Ondava. Obcou preteká potok Ondávka, ktorý je ľavostranným prítokom Ondavy približne 31 km. Od prameňa tečie južným smerom cez obce Hrubov, Turcovce, Baškovce, Ohradzany, Slovenská Volová, Myslina, Závadka, Topoľovka, Hudcovce, Tovarnianska Polianka a Tovarné. V obci sa nachádza minerálny prameň Vajcovka v lese.



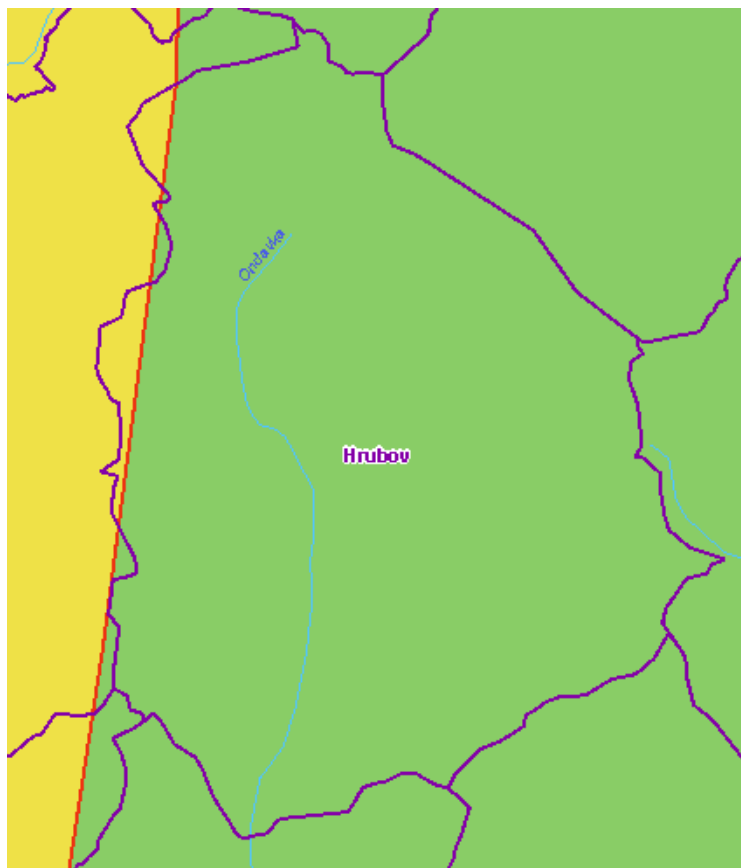
Klimatické pomery

Klimaticky je okres rozdelený do troch oblastí podľa nadmorskej výšky. Východoslovenská nížina, Beskydské predhorie a Zemplínske vrchy patria do teplej klimatickej oblasti, ktorá pozdĺž riečnych dolín zasahuje aj do Laboreckej a Ondavskej vrchoviny. Táto klimatická oblasť je v regióne plošne najrozsiahlejšia. Vyššie položené územia do 800 m n. m. patria do mierne teplej klimatickej oblasti, ktorú tvoria najvyššie polohy Slanských vrchov a prevažná časť Vihorlatu, Ondavskej a Laboreckej vrchoviny. Polohy nad 800 m n. m. patria do chladnej klimatickej oblasti. Tiahne sa popri hraniciach s Poľskom a zasahuje vrcholové časti Vihorlatu. Snehová pokrývka tu trvá 80 až 100 dní. Zemplín je po Podunajskej nížine druhou najteplejšou oblasťou Slovenska.

Podľa klimatického členenia Slovenska (Atlas krajiny SR, 2002) patrí katastrálne územie Hrubov do jednej dominantnej klimatickej oblasti: okrsku mierne teplého, mierne vlhkého, pahorkatinového až vrchovinového a okrajovo na západe katastra zasahuje do klimatickej oblasti: teplého, mierne vlhkého okrsku s chladnou zimou.

Priemerná ročná teplota 8 - 9 °C	Zrážky nadbytok
Priemerná teplota v januári - 5 až -6°C	Priemerné ročné sumy globálneho žiarenia 1100 – 1200
Priemerná teplota v júli 16 - 18 °C	Priemerná ročná teplota aktívneho povrchu pôdy 8 – 9 °C
Priemerné ročné úhrny zrážok 550 - 600 mm	Priemerná ročná teplota vzduchu 6-7 °C
Priemerný počet vykurovacích dní 240 – 260	
Priemerná ročná počet dní s hmlou 20-50	

Obrázok č. 11 Klimatické oblasti na území obce Hrubov



Zdroj: Atlas krajiny SR, 2002 <https://app.sazp.sk/atlassr/>



Ochrana prírody a krajiny, životného prostredia

Ochranou prírody a krajiny sa rozumie obmedzovanie zásahov, ktoré môžu ohroziť, poškodiť alebo zničiť podmienky a formy života, prírodné dedičstvo, vzhľad krajiny a znížiť jej ekologickú stabilitu, ako i odstraňovanie takýchto zásahov. Cieľom ochrany prírody a krajiny je chrániť prírodu pre optimálne využitie krajiny. Príroda a jej časti v rámci krajiny predstavujú pre život nesmierne dôležitú, až existenčnú zložku životného prostredia. Prírodu a krajinu treba chrániť nielen z hľadiska súčasných životných potrieb, ale aj pre potrebu zachovať ju zdravú aj pre budúce pokolenie. Ochranu prírody a krajiny s vyčlenením územnej a druhovej ochrany, ako aj ochrany stromov zabezpečuje zákon č. 543/2002 Z. z. o ochrane prírody a krajiny v znení neskorších predpisov, ktorého hlavným poslaním je obmedzovanie zásahov, ktoré môžu ohroziť, poškodiť alebo zničiť podmienky a formy života, prírodné dedičstvo, vzhľad krajiny, znížiť jej ekologickú stabilitu, ako aj odstraňovanie následkov takýchto zásahov. Pôvodné geoekosystémy boli v záujmovom území značne pozmenené predovšetkým vplyvom rozvoja poľnohospodárskej výroby, výstavby bytov a komunikácií. Napriek tomu sa v riešenom území nachádza niekoľko lokalít a objektov, ktoré sú svojou hodnotou veľmi významné a sú vyhlásené za chránené.

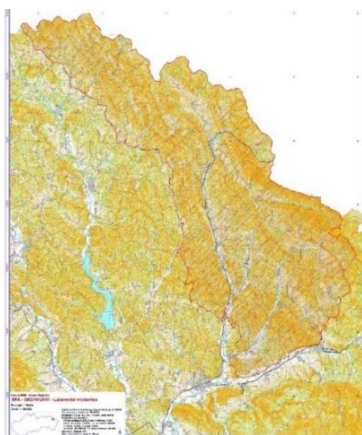
Natura 2000 je názov sústavy chránených území členských krajín Európskej únie a hlavným cieľom jej vytvorenia je zachovanie prírodného dedičstva, ktoré je významné nielen pre príslušný členský štát, ale najmä pre Európsku úniu ako celok. Táto sústava chránených území má zabezpečiť ochranu najzväčnejších a najviac ohrozených druhov voľne rastúcich rastlín, voľne žijúcich živočíchov a prírodných biotopov vyskytujúcich sa na území štátov Európskej únie a prostredníctvom ochrany týchto druhov a biotopov zabezpečiť zachovanie biologickej rôznorodosti v celej Európskej únii. Sústavu NATURA 2000 tvoria dva typy území: územia európskeho významu a chránené vtáčie územia.

Priamo do riešeného územia obce Hrubov zasahujú toto **chránené vtáčie územie** patriace do sústavy Natura 2000:

Laborecká vrchovina

Kód územia:	SKCHVU011
Kraj:	Prešovský
Správca územia:	CHKO Východné Karpaty

Obrázok č. 12 Mapa chráneného územia CHVÚ Laborecká vrchovina



Zdroj: www.soprs.sk



Rastlinstvo a živočíšstvo

Územie obec Hrubov patrí do územia Laboreckej vrchoviny. Laborecká vrchovina, súčasť Nízkych Beskýd, sa vyznačuje pestrou biodiverzitou vďaka zachovalým prírodným podmienkam a rôznorodosti biotopov.

Flóra: Rastlinstvo tejto oblasti je charakteristické hustými lesmi, kde prevládajú buky, často doplnené jedľou a smrekom. V nižších polohách sa nachádzajú dubovo-hrabové lesy, zatiaľ čo v mokraďových oblastiach sú bežné rašeliniská s typickými druhmi, ako sú ostrice, pálky a rašeliníky. Horské lúky, roztrúsené po vrchovine, sú domovom mnohých druhov rastlín, medzi ktoré patria margaréty, zvončeky či chrastavce. Medzi vzácne a chránené rastliny patria bledule jarné, šafran karpatský či rôzne druhy vstavačov (orchidey), ktoré svojou jedinečnosťou prispievajú k prírodnému bohatstvu oblasti.

Fauna: Živočíšstvo Laboreckej vrchoviny je rovnako rozmanité. V lesoch tejto oblasti žije jeleň karpatský, diviak lesný a vlci, ktorí sú významnými predátormi miestneho ekosystému. Medzi vzácne druhy patrí rys ostrovid, ktorý symbolizuje zdravý lesný biotop. Okrem cicavcov je oblasť známa aj svojím vtáctvom. Vzduchom krúžia orly skalné, sovy dlhochvosté a včeláre lesné, zatiaľ čo v tichých zákutiach možno nájsť tetrova hlucháňa. Vodné toky a vlhké biotopy poskytujú životné prostredie pre salamandru škvrnitú, ropuchu obyčajnú a jaštericu živorodú. Bohatý svet hmyzu dopĺňajú rôzne druhy motýľov, vážok a chrobákov, ktoré prispievajú k ekologickej rovnováhe oblasti.

Laborecká vrchovina je významná svojou prírodnou hodnotou a nízkou mierou urbanizácie, čo umožňuje zachovanie jej jedinečných ekosystémov. Oblasť je domovom viacerých chránených území a rezervácií, ako je Národná prírodná rezervácia Morské oko alebo prales Havešová, ktorý je zapísaný v UNESCO. Tieto lokality zabezpečujú ochranu vzácných druhov rastlín a živočíchov a podporujú dlhodobú ekologickú stabilitu. Laborecká vrchovina tak predstavuje jedinečný priestor pre zachovanie prírodného bohatstva Slovenska.

Obrázok č. 13 Laborecká vrchovina (kataster Hrubov)



Zdroj: www.hrubov.sk



2. Obyvateľstvo

Z hľadiska plánovania rozvoja obce Hrubov je dôležitá podrobná analýza demografického vývoja samotného územia obce. Jednotlivé vekové kohorty samosprávy, determinujú štruktúru a dopyt po samotných verejných službách a verejnej infraštruktúre a vytvárajú priame predpoklady spotreby, ale aj zabezpečenia rovnako komerčných služieb. Vhodnými nástrojmi je možné v konečnom dôsledku dosiahnuť výsledky, ktoré spôsobia pozitívne efekty sociálne, ekonomické a environmentálne.

2.1. Demografický vývoj

Nasledujúca tabuľka prezentuje základnú charakteristiku obce: hustotu obyvateľstva na km² a počet trvale bývajúceho obyvateľstva (štatistický údaj k 30.06.2023).

Tabuľka č. 7 Základná charakteristika obce k 30.06.2023				
	Okres	Rozloha m ²	Hustota obyvateľstva (osoba na 1 km ²)	Počet trvale bývajúceho obyvateľstva k 30.6.
Obec Hrubov	Humenné	144 181 178	32,53	469
Okres Humenné	-	754 238 069	78,04	58 859,5
Prešovský kraj	-	8 972 681 714	90,1	808 450
Slovenská republika	-	49 033 945 940	110,67	5 426 739,5

Zdroj: ŠÚ SR, DATAcube 2024

Z dlhodobého hľadiska nedochádza v obci Hrubov k miernemu poklesu hustoty obyvateľstva. V roku 2023 dosiahla hustota obyvateľstva hodnotu 32,53.

Tabuľka č. 8 Hustota obyvateľstva obce k 31.12. (osoba na km ²)										
	2014	2015	2016	2017	2018	2019	2020	2021	2022	2023
Hrubov	34,44	34,02	33,92	33,85	33,53	33,36	33,12	32,94	32,7	32,53

Zdroj: ŠÚ SR, DATAcube 2024

V roku 2014 žilo na území obce 492 obyvateľov. Za sledované obdobie došlo k poklesu počtu obyvateľstva o 5,08 %. Najvyšší pokles bol v roku 2019 (- 9 obyvateľov). Počas sledovaného obdobia 10 rokov sa tieto ukazovatele vyvíjali nasledovne:

Tabuľka č. 9 Stav obyvateľstva obce k 31.12.										
	2014	2015	2016	2017	2018	2019	2020	2021	2022	2023
Spolu	492	489	489	487	480	482	473	472	471	467
muži	242	242	240	237	234	232	225	226	225	224
ženy	250	247	249	250	246	250	248	246	246	243

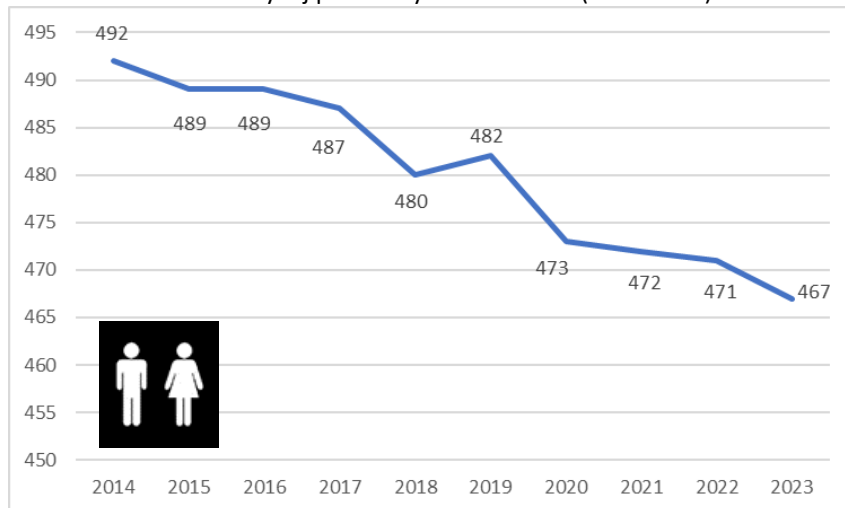
Zdroj: ŠÚ SR, DATAcube 2024

Podľa štatistických údajov v obci prevláda každoročne počas sledovaného obdobia počet obyvateľov mužského pohlavia.



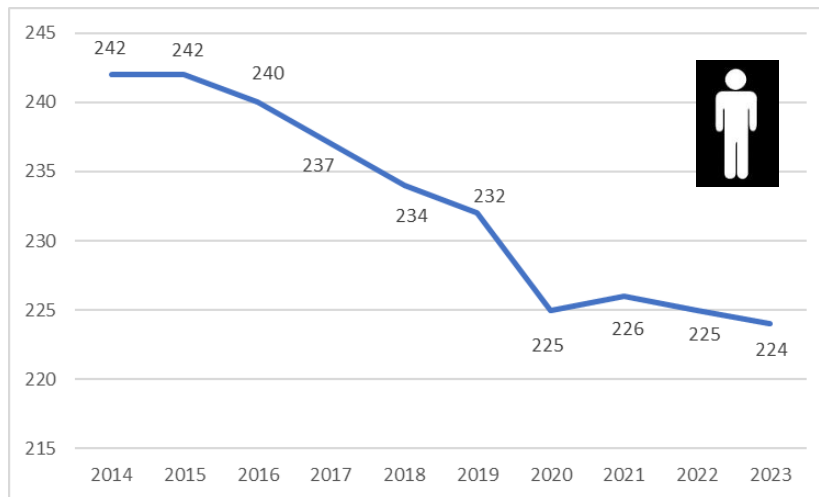
Program hospodárskeho rozvoja a sociálneho rozvoja obce Hrubov na roky 2025-2031
s výhľadom do 2034

Graf č. 1 Vývoj počtu obyvateľov v obci (2014-2023)



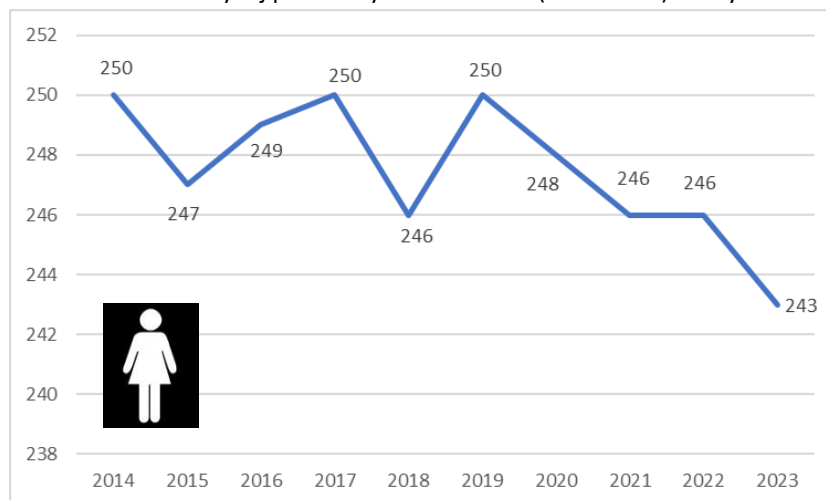
Zdroj: ŠÚ SR, DATAcube 2024

Graf č. 2 Vývoj počtu obyvateľov v obci (2014-2023) - muži



Zdroj: ŠÚ SR, DATAcube 2024

Graf č. 3 Vývoj počtu obyvateľov v obci (2014-2023) - ženy



Zdroj: ŠÚ SR, DATAcube 2024



Program hospodárskeho rozvoja a sociálneho rozvoja obce Hrubov na roky 2025-2031 s výhľadom do 2034

Tabuľka č. 10 Vývoj počtu obyvateľov a zmeny vekových štruktúr obyvateľstva na území obce

	Počet obyvateľov k 31.12.		Prírastok obyvateľstva k 31.12.2023			Index starnutia (percento)	
	2014	2023	Celkový	z toho prirodzený prírastok	z toho migračné saldo	2014	2023
Obec Hrubov	492	467	-4	-3	-1	161,9	166,67

Zdroj: ŠÚ SR, DATAcube 2024

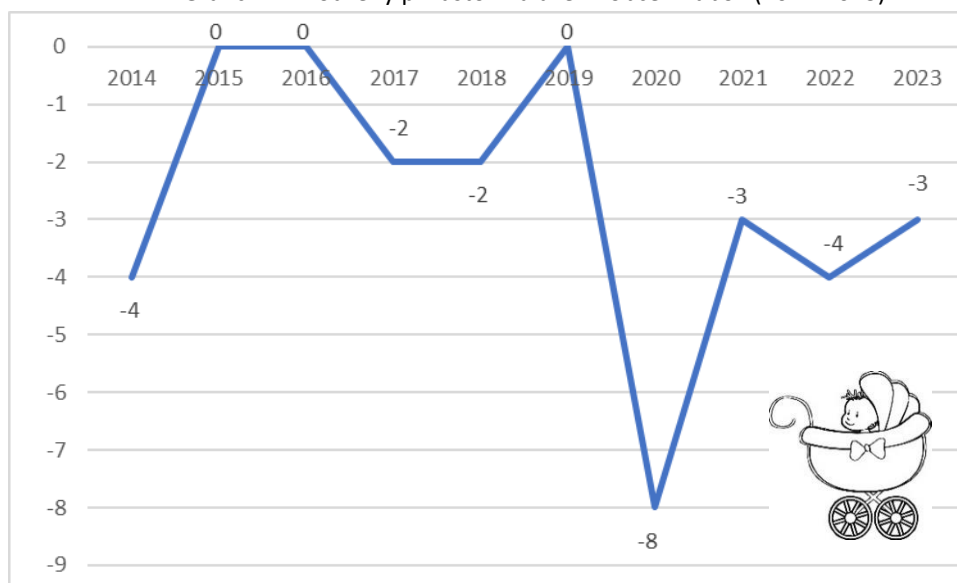
V grafickom znázornení vyššie, ktoré prezentuje vývoj počtu obyvateľov v obci medzi rokmi 2014 až 2023 je vidieť rastúci priebeh vo vývoji počtu obyvateľstva a hlavne za posledné tri roky zaznamenávame výrazný nárast obyvateľstva. Je to spôsobené predovšetkým kladným migračným saldom. Iba v roku 2009 a 2018 sme zaznamenali záporné migračné saldo spôsobené vystáňovaním obyvateľov. Čo sa týka prirodzeného prírastku tak za sledované obdobie vidíme záporné hodnoty. V roku 2019 sme na území obce zaznamenali kladný prirodzený prírastok (+1). Celkový prírastok obyvateľstva dosiahol najvyššiu kladnú hodnotu 15 v roku 2023 a najvyššiu zápornú hodnotu - 10 v roku 2015.

Tabuľka č. 11 Prehľad pohybu obyvateľstva obce k 31.12.

	2014	2015	2016	2017	2018	2019	2020	2021	2022	2023
Živonarodení	1	5	6	4	4	7	3	3	3	4
Zomretí	5	5	6	6	6	7	11	6	7	7
Prirodzený prírastok	-4	0	0	-2	-2	0	-8	-3	-4	-3
Priťahovaní	3	5	1	3	6	3	4	7	3	5
Vystáňovaní	8	8	1	3	11	1	5	10	0	6
Migračné saldo	-5	-3	0	0	-5	2	-1	-3	3	-1
Celkový prírastok	-9	-3	0	-2	-7	2	-9	-6	-1	-4

Zdroj: ŠÚ SR, DATAcube 2024

Graf č. 4 Prirodzený prírastok na území obce Hrubov (2014-2023)

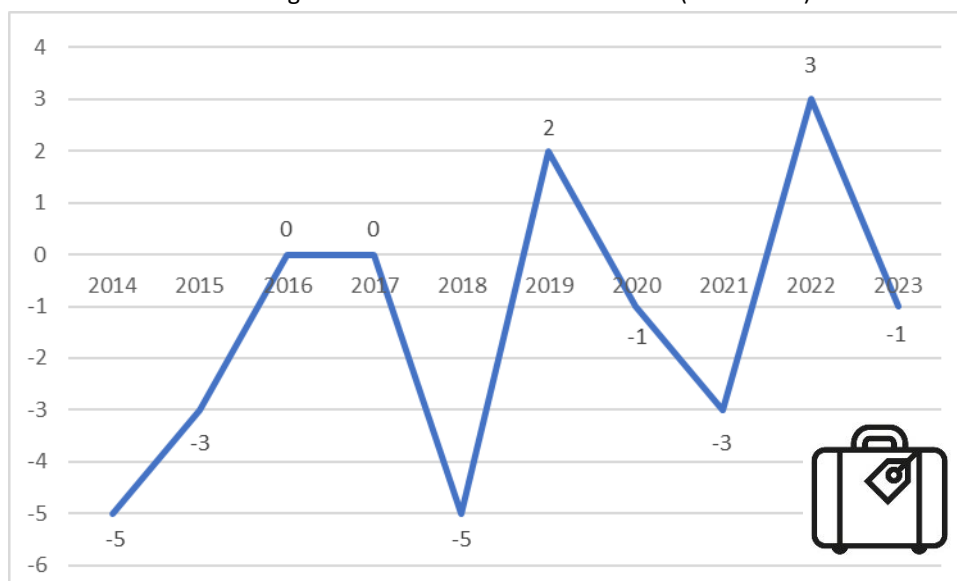


Zdroj: ŠÚ SR, DATAcube 2024



Program hospodárskeho rozvoja a sociálneho rozvoja obce Hrubov na roky 2025-2031 s výhľadom do 2034

Graf č. 5 Migračné saldo na území obce Hrubov (2014-2023)



Zdroj: ŠÚ SR, DATAcube 2024

Nasledujúce tabuľky prezentujú základné ukazovatele demografického vývoja. Sobášnosť v obci je v obci dobrá, vzhľadom na veľkosť obce. Sobáše boli v obci evidované za sledované obdobie každoročne, okrem roku 2022. V sledovanom období zaznamenávame 5 rozvodov a to v roku 2014-2015, 2019 a 2022-2023. Najvyšší počet umelých potratov bol v rokoch 2014 až 2016 v počte 3. Jednotlivé ukazovatele sú porovnávané aj regiónmi: okres a kraj. Aj pri regiónoch je vidieť v ktorých rokoch dosahuje najvyššie a najnižšie hodnoty a či ich vývoj má klesajúcu alebo stúpajúcu krivku.

Tabuľka č. 12 Počet sobášov

	2014	2015	2016	2017	2018	2019	2020	2021	2022	2023
Obec Hrubov	1	1	1	5	4	4	4	2	0	3
Okres Humenné	358	336	356	357	328	336	286	328	329	332
Prešovský kraj	4586	4839	5006	5187	4964	4944	3916	4404	4760	4362

Zdroj: ŠÚ SR, DATAcube 2024

Tabuľka č. 13 Počet rozvodov

	2014	2015	2016	2017	2018	2019	2020	2021	2022	2023
Obec Hrubov	1	1	0	0	0	1	0	0	1	1
Okres Humenné	111	88	80	88	106	96	73	67	83	77
Prešovský kraj	1210	1037	956	1023	1003	1094	996	975	989	1050

Zdroj: ŠÚ SR, DATAcube 2024

Tabuľka č. 14 Počet umelých potratov

	2014	2015	2016	2017	2018	2019	2020	2021	2022	2023
Obec Hrubov	1	1	1	0	0	0	1	0	0	0
Okres Humenné	122	87	90	83	64	61	49	33	51	42
Prešovský kraj	1302	1202	1256	1078	1096	713	637	652	665	664

Zdroj: ŠÚ SR, DATAcube 2024



Program hospodárskeho rozvoja a sociálneho rozvoja obce Hrubov na roky 2025-2031
s výhľadom do 2034

Zároveň za sledované obdobie pomocou indexu starnutia znázorňujúceho percentuálny pomer počtu osôb v poproduktívnom veku k osobám v predproduktívnom veku vidíme nárast hodnôt na celom území čo spôsobuje starnutie populácie.

Tabuľka č. 15 Počet obyvateľov obce Hrubov vo vybraných vekových skupinách										
	2014	2015	2016	2017	2018	2019	2020	2021	2022	2023
Predproduktívny vek	63	62	61	59	51	55	55	54	55	57
Produktívny vek	327	321	321	319	323	319	316	316	317	315
Poproduktívny vek	102	106	107	109	106	108	102	102	99	95
Index starnutia v %	161,9	170,97	175,41	184,75	207,84	196,36	185,45	188,89	180	166,67

Zdroj: ŠÚ SR, DATAcube 2024

Nasledujúca tabuľka č. 16 predstavuje vývoj počtu obyvateľov podľa 5 ročných vekových skupín v porovnaní na začiatku a na konci sledovaného obdobia (2014 a 2023). Najvyšší počet mužov v roku 2014 bol vo vekovej skupine 35 – 39 rokov. Na konci obdobia v roku 2023 sa počet týchto mužov presunul do vekovej skupiny 45 – 49 rokov a vidíme aj mierny pokles. Pri ženách v rovnakom porovnaní vidíme rovnako mierny pokles. Ženy sa však dožívajú vyššieho veku ako muži.

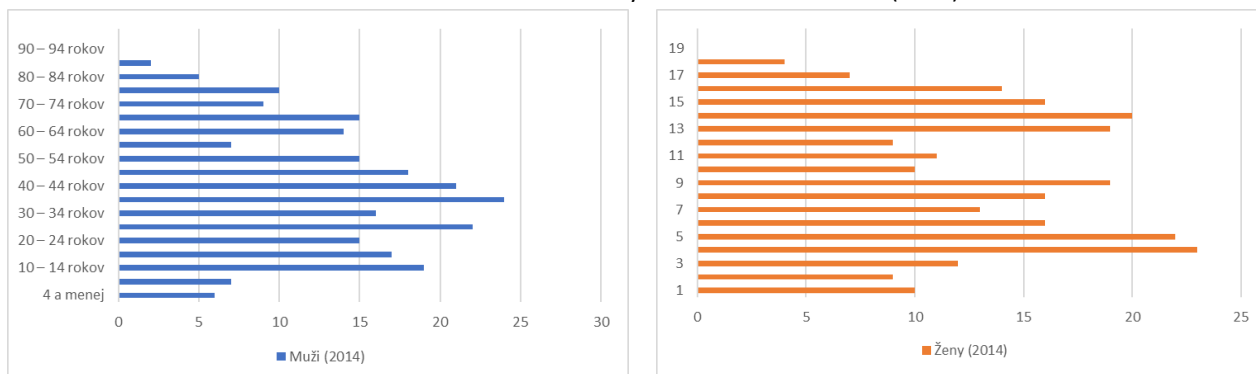
Tabuľka č. 16 Vekové skupiny obyvateľov obce Hrubov				
Vekové skupiny	Veková štruktúra obyvateľstva k 31. 12.			
	Muži (2014)	Ženy (2014)	Muži (2023)	Ženy (2023)
4 a menej	6	10	11	9
5 - 9 rokov	7	9	5	10
10 – 14 rokov	19	12	8	14
15 – 19 rokov	17	23	6	10
20 – 24 rokov	15	22	21	18
25 – 29 rokov	22	16	20	24
30 – 34 rokov	16	13	13	14
35 – 39 rokov	24	16	15	14
40 – 44 rokov	21	19	17	12
45 – 49 rokov	18	10	21	21
50 – 54 rokov	15	11	21	16
55 – 59 rokov	7	9	15	12
60 – 64 rokov	14	19	16	9
65 – 69 rokov	15	20	8	12
70 – 74 rokov	9	16	15	18
75 – 79 rokov	10	14	8	15
80 – 84 rokov	5	7	3	8
85 – 89 rokov	2	4	1	6
90 – 94 rokov	0	0	0	1
95 a viac	0	0	0	0

Zdroj: ŠÚ SR, DATAcube 2024



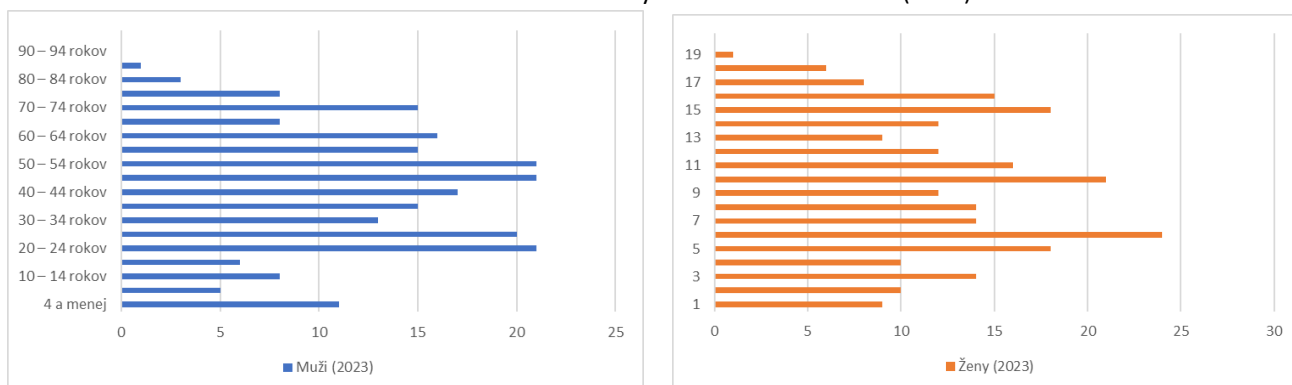
Program hospodárskeho rozvoja a sociálneho rozvoja obce Hrubov na roky 2025-2031 s výhľadom do 2034

Graf č. 6 Veková štruktúra obyvateľstva obce Hrubov (2014)



Zdroj: ŠÚ SR, DATAcube 2024

Graf č. 7 Veková štruktúra obyvateľstva obce Hrubov (2023)



Zdroj: ŠÚ SR, DATAcube 2024

Nasledujúca tabuľka č. 17 prezentuje vývoj štruktúry obyvateľstva podľa národnosti v roku 2021. Obec Hrubov z hľadiska národnostnej štruktúry má dominantnú slovenskú národnosť (471 obyvateľov). Zastúpenie v obci má aj maďarská, rómska a rusínska národnosť (4 obyvatelia). Pri sčítaní 2021 nebola zistená národnosť pri 2 obyvateľov.

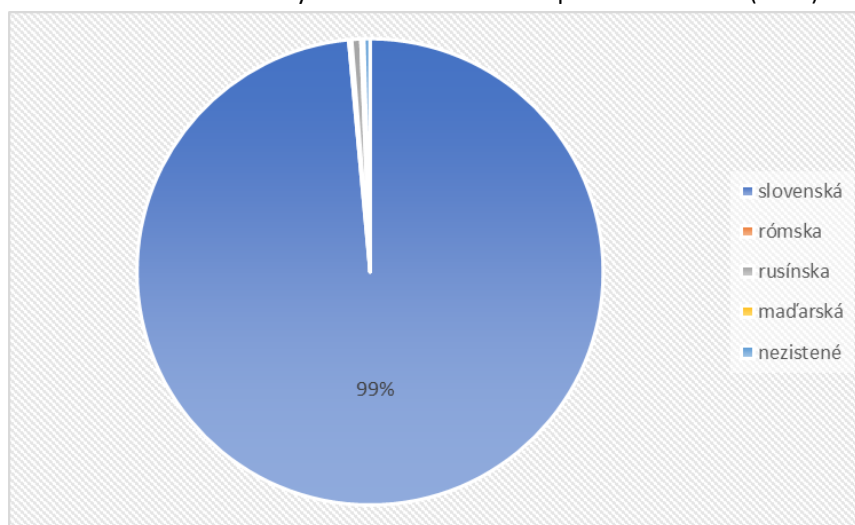
Tabuľka č. 17 Bývajúce obyvateľstvo obce Hrubov podľa národnosti v %	
slovenská	98,54
maďarská	0,21
rómska	0,63
rusínska	0,21
česká	0
ukrajinská	0
nemecká	0
moravská	0
poľská	0
ruská	0
ostatné	0
nezistené	0,42

Zdroj: ŠÚ SR, www.scitanie.sk, 2024



Program hospodárskeho rozvoja a sociálneho rozvoja obce Hrubov na roky 2025-2031
s výhľadom do 2034

Graf č. 8 Štruktúra obyvateľstva obce Hrubov podľa národnosti (2021)



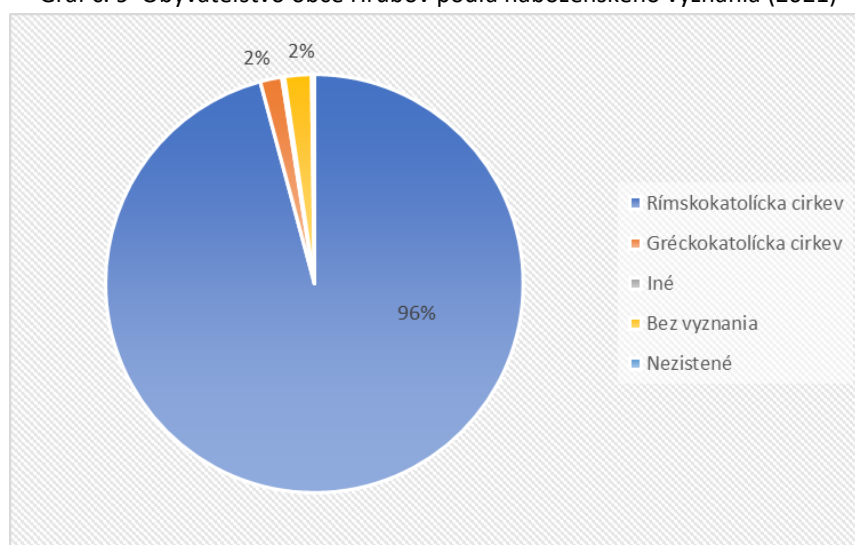
Zdroj: ŠÚ SR, www.scitanie.sk, 2024

Nasledujúca tabuľka č. 18 prezentuje obyvateľstvo podľa náboženského vyznania v roku 2021. Obec Hrubov je podľa kritéria vierovyznania heterogénna s 1 dominantným vierovyznaním. Najväčšia časť obyvateľov (v počte 458) sa hlásila k rímskokatolíckej cirkvi (95,82 %).

Tabuľka č. 18 Bývajúce obyvateľstvo obce Hrubov podľa náboženského vyznania v %	
Rímskokatolícka cirkev	95,82
Evanjelická cirkev augsburského vyznania	0
Gréckokatolícka cirkev	1,67
Reformovaná kresťanská cirkev	0
Pravoslávna cirkev	0
Náboženská spoločnosť Jehovovi svedkovia	0
Iné	0,21
Bez vyznania	2,09
Nezistené	0,21

Zdroj: ŠÚ SR, www.scitanie.sk, 2024

Graf č. 9 Obyvateľstvo obce Hrubov podľa náboženského vyznania (2021)



Zdroj: ŠÚ SR, www.scitanie.sk, 2024



2.2. Vzdelanie a zamestnanosť

Dôležitým ukazovateľom ovplyvňujúcim preferencie spotreby verejných služieb je dosiahnuté vzdelanie. Možno predpokladať pozitívny vzťah medzi výškou dosiahnutého vzdelania a dĺžkou voľného času venovaného športovým a kultúrnym aktivitám, ďalšiemu vzdelávaniu atď..

Pre sociálny systém v podmienkach Slovenskej republiky je príznačný trend, kedy čoraz menší počet ekonomicky aktívnych osôb vytvára hodnoty pre čoraz väčší počet ekonomicky neaktívneho obyvateľstva. Takáto situácia má negatívny dopad na verejné financie a v konečnom dôsledku sa odzrkadľuje na kvalite života všetkých obyvateľov.

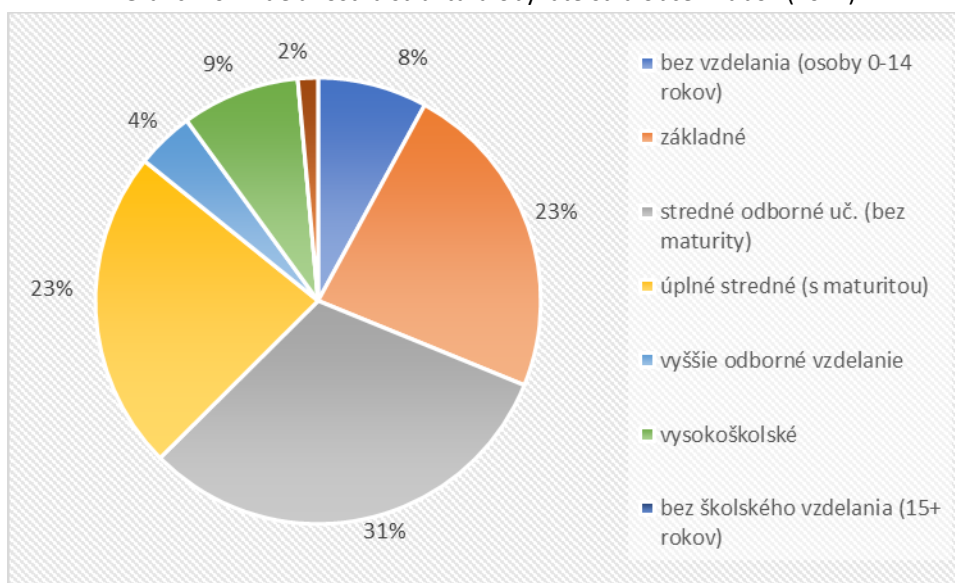
V tejto podkapitole si predstavíme štruktúru obyvateľov obce podľa vzdelania a vývoj ekonomickej aktivity obyvateľov obce Hrubov za sledované obdobie 10 rokov.

bez vzdelania (osoby 0-14 rokov)	7,95
základné	23,22
stredné odborné uč. (bez maturity)	31,38
úplné stredné (s maturitou)	23,22
vyššie odborné vzdelanie	4,18
vysokoškolské	8,58
bez školského vzdelania (15+ rokov)	0
nezistené	1,46

Zdroj: ŠÚ SR, www.scitanie.sk, 2024

V obci Hrubov majú najvyšší podiel vo vzdelanostnej štruktúre obyvateľstva občania so stredným odborným vzdelaním bez maturity – 31 %, s úplným stredným vzdelaním s maturitou a so základným vzdelaním v rovnakom percentuálnom zložení 23,22 %. Vysokoškolské vzdelanie má 8,58 % občanov. Obyvatelia bez vzdelania do 14 rokov tvorili 7,95 % skupinu.

Graf č. 10 Vzdelanostná štruktúra obyvateľstva obce Hrubov (2021)



Zdroj: ŠÚ SR, www.scitanie.sk, 2024



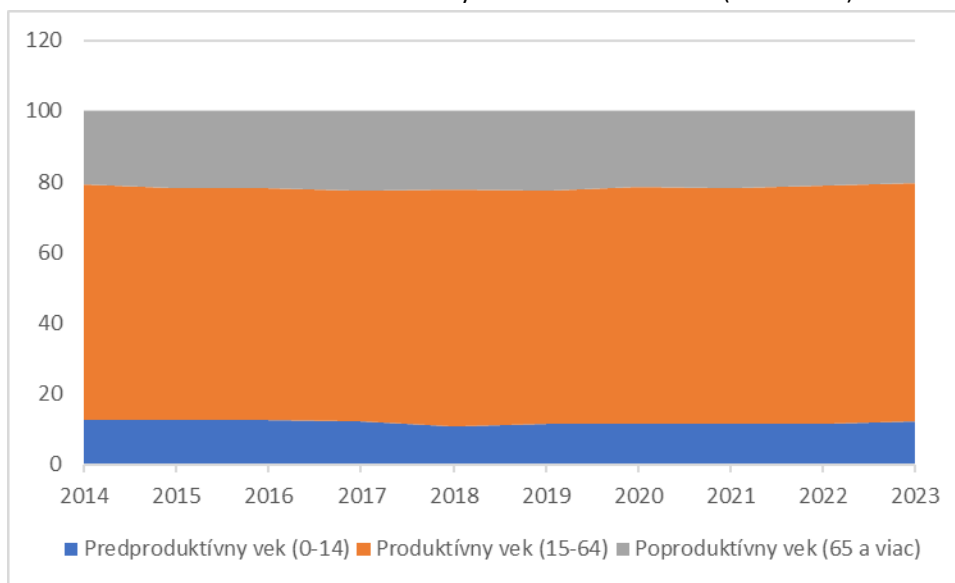
Ekonomická aktivita obyvateľstva

Podľa štatistických údajov o ekonomickej aktivite za sledované obdobie 10 rokov, podiel ekonomicky aktívnych občanov mierne stúpol.

Tabuľka č. 20 Ekonomická aktivita obyvateľstva obce Hrubov k 31.12. v %										
	2014	2015	2016	2017	2018	2019	2020	2021	2022	2023
Predproduktívny vek (0-14)	12,80	12,68	12,47	12,11	10,63	11,41	11,63	11,44	11,68	12,21
Produktívny vek (15-64)	66,46	65,64	65,64	65,50	67,29	66,18	66,81	66,95	67,30	67,45
Poproduktívny vek (65 a viac)	20,73	21,68	21,88	22,38	22,08	22,41	21,56	21,61	21,02	20,34

Zdroj: ŠÚ SR, DATAcube 2024

Graf č. 11 Veková štruktúra obyvateľstva obce Hrubov (2014-2023)



Zdroj: ŠÚ SR, DATAcube 2024

Index ekonomického zaťaženia

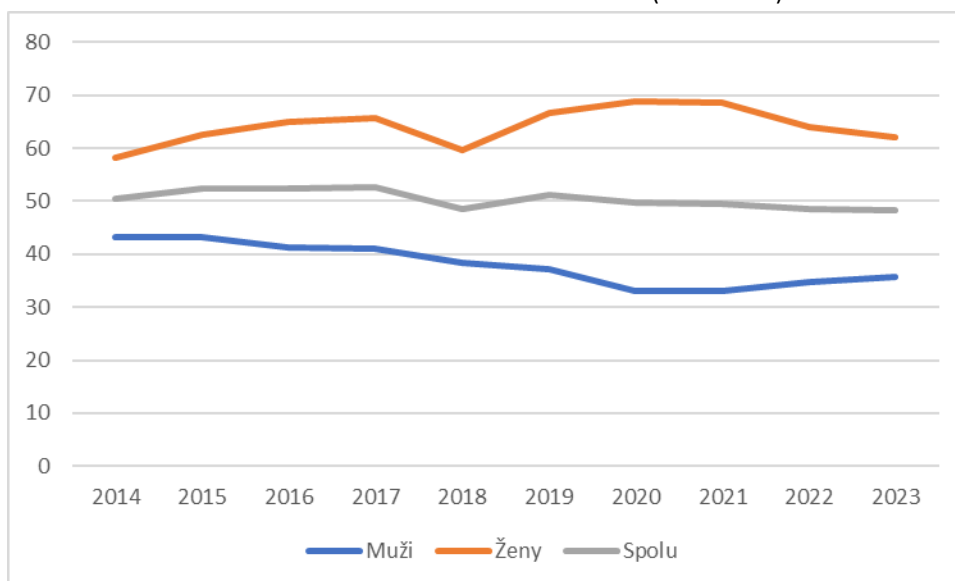
Vzhľadom k počtu ekonomicky aktívnemu obyvateľstvu uvádzame nižšie index ekonomického zaťaženia. Index ekonomického zaťaženia vyjadruje počet osôb v predproduktívnom a poproduktívnom veku k osobám v produktívnom veku vyjadrené v percentách. Ekonomické zaťaženie obyvateľstva obce Hrubov mierne klesá od roku 2020. Vývoj ekonomického zaťaženia možno pozorovať na grafe č. 12, ktorý zachytáva vývoj indexu aj za mužské a ženské pohlavie samostatne.

Tabuľka č. 21 Index ekonomického zaťaženia obyvateľstva obce Hrubov v %										
	2014	2015	2016	2017	2018	2019	2020	2021	2022	2023
Muži	43,2	43,2	41,18	41,07	38,46	37,28	33,14	32,94	34,73	35,76
Ženy	58,23	62,5	64,9	65,56	59,74	66,67	68,71	68,49	64	62
Spolu	50,46	52,34	52,34	52,66	48,61	51,1	49,68	49,37	48,58	48,25

Zdroj: ŠÚ SR, DATAcube 2024



Graf č. 12 Index ekonomického zaťaženie (2014-2023)



Zdroj: ŠÚ SR, DATAcube 2024

Vývoj nezamestnanosti

Výrazným sociálno-ekonomickým javom spojeným s existenciou trhu práce je nezamestnanosť. Tá predstavuje jednak vážny ekonomický problém, pretože reprezentuje stratenú potenciálnu hodnotu celej ekonomiky, no zároveň je i významným sociálnym indikátorom, pretože, ako to dokazujú viaceré štúdie, je spojená s takými spoločenskými javmi, ako je zvýšená rozvodovosť, kriminalita, zlé mentálne a fyzické zdravie, rôzne sociálno-patologické javy a pod.

Existencia nezamestnanosti má teda silný vplyv na život samotných nezamestnaných. Strata zamestnania prináša pre jednotlivca rôzne negatívne dôsledky, ktoré sa netýkajú len poklesu životnej úrovne, spojeného s poklesom príjmu, ale aj výrazných zmien v každodennom živote, spoločenských vzťahoch, hodnotách, v sociálnych inštitúciách (najmä v rodine). Nezamestnaní majú menej priestoru pre prijímanie zásadných rozhodnutí o svojom živote a menšiu šancu rozvíjať svoje zručnosti. S výskytom nezamestnanosti, najmä dlhodobej, hrozí pre jednotlivca riziko asociálneho správania, spôsobené nadbytkom času, nudou, nedostatkom programu a povinností a vylúčením zo spoločnosti.

Počet uchádzačov o zamestnanie v obci Hrubov má výrazný pokles počas sledovaného obdobia rokov 2014 - 2023. Ku dňu 31.12.2023 bolo evidovaných 12 uchádzačov o zamestnanie, z toho 1 absolvent. Ekonomicky aktívne obyvateľstvo nachádza pracovné príležitosti prevažne v okresnom meste Humenné. Podrobný priebeh za sledované obdobie znázorňuje tabuľka a graf nižšie.

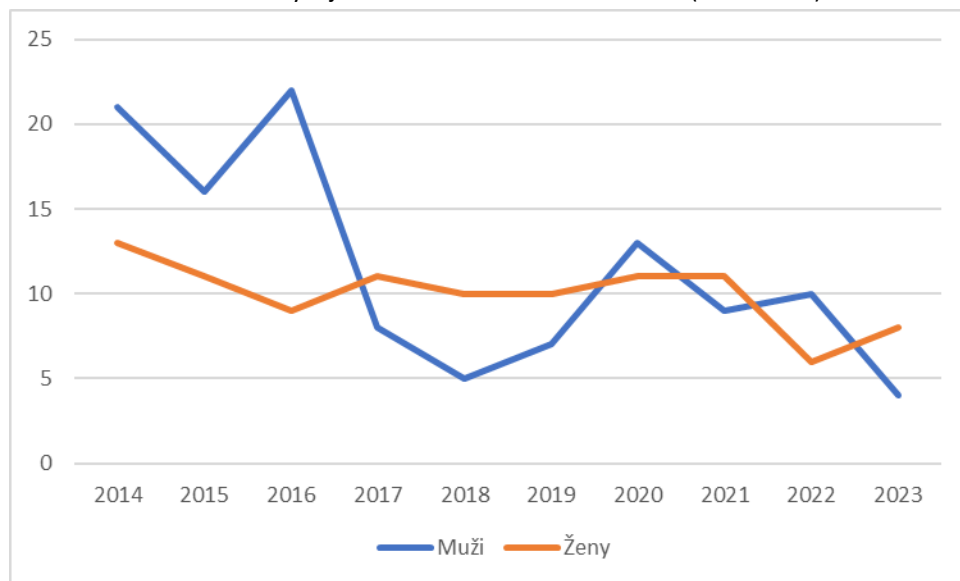
Tabuľka č. 22 Uchádzači o zamestnanie v obci Hrubov										
	2014	2015	2016	2017	2018	2019	2020	2021	2022	2023
Muži	21	16	22	8	5	7	13	9	10	4
Ženy	13	11	9	11	10	10	11	11	6	8
Spolu	34	27	31	19	15	17	24	20	16	12

Zdroj: ŠÚ SR, ÚPSVaR 2024



Program hospodárskeho rozvoja a sociálneho rozvoja obce Hrubov na roky 2025-2031 s výhľadom do 2034

Graf č. 13 Vývoj nezamestnanosti v obci Hrubov (2014-2023)



Zdroj: ŠÚ SR, ÚPSVaR 2024

Na grafe vidíme, že na začiatku sledovaného obdobia bol vyšší počet nezamestnaných mužov ako žien. V rokoch 2016 a 2017 došlo k najväčšiemu poklesu o 14 mužov. Pri ženách však vidíme pokles do roku 2020 a od roku 2023 je počet nezamestnaných žien vyšší ako počet nezamestnaných mužov.

Podľa posledných štatistických údajov ÚPSVaR z decembra 2023 je podrobnejší prehľad o nezamestnanosti v obci Hrubov uvedený v tabuľke č. 23 nižšie:

Tabuľka č. 23 Údaje o nezamestnanosti v obci Hrubov k 31.12.2023	
Počet nezamestnaných	12
z toho so ZP	0
mladiství	0
absolventi	1
počet nedisponibilných UoZ	2
OPV	315
počet disponibilných UoZ v PV	10
PU v %	3,81
PDU v %	3,17

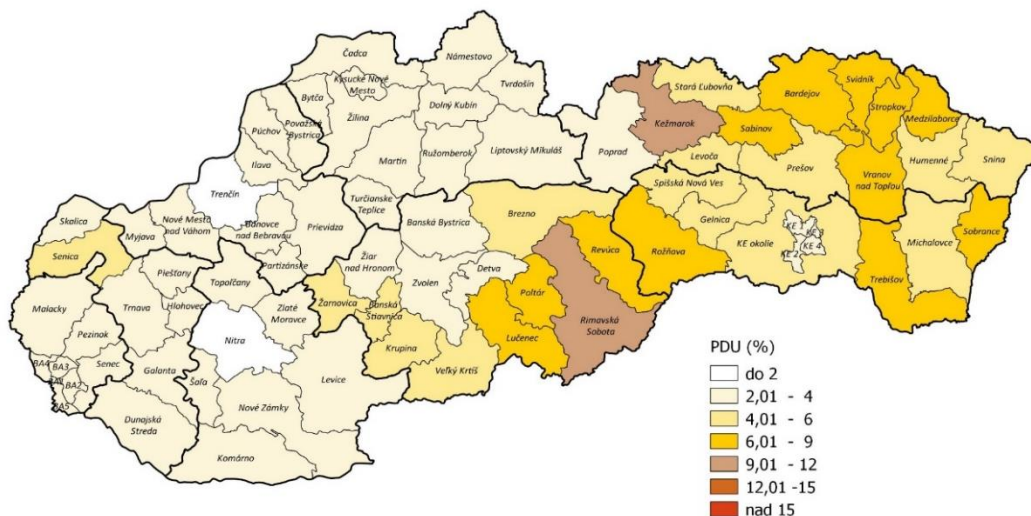
Zdroj: ÚPSVaR 2024

Zo štatistického vykazovania ukazovateľov nezamestnanosti k 31.12.2023 bolo 12 uchádzačov o zamestnanie, z toho 1 absolvent (*mladší ako 26 rokov veku, ktorí ukončili príslušným stupňom vzdelania sústavnú prípravu na povolanie v dennej forme štúdia pred menej ako dvomi rokmi a od jej ukončenia nemali pravidelné platené zamestnanie*). V obci bolo v produktívnom veku 315 občanov z toho 10 uchádzačov o zamestnanie (vo veku od 15 – 64 rokov). Podiel počtu UoZ v produktívnom veku k počtu obyvateľstva v produktívnom veku v obci predstavuje 3,81 %. Podiel počtu disponibilných UoZ (*uchádzači, ktorí bezprostredne po ponuke voľného miesta môžu nastúpiť do pracovného pomeru*) v produktívnom veku k počtu obyvateľstva v produktívnom veku v obci predstavuje 3,17 %.



Program hospodárskeho rozvoja a sociálneho rozvoja obce Hrubov na roky 2025-2031 s výhľadom do 2034

Obrázok č. 14 Podiel UoZ v produktívnom veku na počte obyvateľov v produktívnom veku v okresoch SR k 31.12.2023



Ústredie práce, sociálnych vecí a rodiny Bratislava.

Zdroj: ÚPSVaR, 2024

Miera priemernej evidovanej nezamestnanosti k 31.12.2023 v rámci Slovenska predstavuje 5,08 %, v rámci Prešovského samosprávneho kraja predstavuje 8,36 % a v rámci okresu Humenné 5,02 % (ÚPSVaR, 2024).

2.3. Podnikateľské subjekty a inštitúcie

Nasledujú tabuľky prezentujú vývoj podnikateľských subjektov a inštitúcií na území obce Hrubov. Za sledované obdobie vidíme pokles právnických osôb neziskových a stabilný vývoj právnických osôb ziskových. Čo sa týka fyzických osôb-podnikateľov a živnostníkov, tak tu sledujeme výrazný nárast. V obci sa odporúča rozvíjať výroba a služby hlavne v týchto smeroch: rozvoj malých podnikov, rozvoj cestovného ruchu a turizmu a rozvoj terciárnej sféry (služby, obchod).

Tabuľka č. 24 Podniky a neziskové inštitúcie na území obce Hrubov

Rok	2014	2015	2016	2017	2018	2019	2020	2021	Nárast/ pokles
Právnické osoby neziskové	3	1	1	3	3	3	3	4	↗
Právnické osoby ziskové	2	3	4	4	3	4	4	4	↗
Spolu	5	4	5	7	6	7	7	8	↗

Zdroj: ŠÚ SR, DATAcube 2023

Tabuľka č. 25 Fyzické osoby a živnostníci na území obce Hrubov

Rok	2014	2015	2016	2017	2018	2019	2020	2021	Nárast/ pokles
Fyzické osoby - podnikatelia	27	28	27	27	27	29	26	26	↘
Živnostníci	26	28	27	27	26	29	26	25	↘
Spolu	53	56	54	54	53	58	52	51	↘

Zdroj: ŠÚ SR, DATAcube 2023



2.4. Bývanie

Obrázok č. 15 Obec Hrubov, Zdroj: www.youtube.com



Bytový a domový fond predstavuje významný faktor pre rozvoj každého sídla. Prostredníctvom novej výstavby je možné prilákať do obce nové obyvateľstvo, respektíve zlepšiť životné podmienky pôvodných obyvateľov, preto je dôležité venovať pozornosť práve týmto aspektom občianskej vybavenosti. Obec Hrubov má charakter zástavby

kompaktného vidieckeho sídla s plošnými funkčnými zónami. Obec Hrubov má vo svojom domovom a bytovom fonde, ako typické vidiecke sídlo, jasnú prevahu rodinných domov. Bývanie a jeho úroveň patria k dôležitým aspektom celkových životných podmienok obyvateľstva. Byt neplní iba materiálnu funkciu prirodzených potrieb rodiny ako základnej jednotky spoločnosti, ale zároveň je výraznou zložkou kultúrneho štandardu obyvateľstva a v nemalej miere aktívne pôsobí na regeneráciu ľudí.

Nasledujúce tabuľky č. 26 a č. 27 prezentujú údaje o domoch a bytoch podľa najnovšieho Sčítania obyvateľov, domov a bytov v roku 2021.

Tabuľka č. 26 Údaje o domoch v obci Hrubov

	Domy	Rodinné domy	Bytové domy	Domy vo vlastníctve fyzickej osoby	Domy s vodovodnou prípojkou v dome z verejnej siete	Domy s plynovou prípojkou	Domy s prípojkou na kanalizačnú sieť	Obnovené domy
Hrubov	146	142	0	121	0	1	0	107

Zdroj: ŠÚ SR, www.scitanie.sk, 2024

Tabuľka č. 27 Údaje o bytoch v obci Hrubov

	Byty	Byty v rodinných domoch	Byty v bytových domoch	Obecné byty	Priemerná podlahová plocha bytu (m ²)	Byty s vodovodom zo spoločného zdroja	Byty vykurované plynom
Hrubov	146	142	0	0	97,03	0	0

Zdroj: ŠÚ SR, www.scitanie.sk, 2024

Charakteristika bytového fondu v Hrubove nie je veľmi dobrá. V čase Sčítania 2021 (SODB 2021) sa v obci nachádzalo spolu 146 domov z toho 142 rodinných domov (122 obývaných). Počet bytov 146, byty v rodinných domoch: 142. V štruktúre domového fondu sú rodinné domy (142 domov; 97 %). V obci sa nenachádzajú bytové domy. Prevažuje len individuálna bytová výstavba.

Do roku 1945 boli v obci postavené 4 domy. Ďalších 83 domov bolo postavených počas rokov 1946-1960. V období 1961-1980 pribudlo 42 domov a počas rokov 1981-2000 ďalších 14 domov. Od 2001 až 2021 pribudol 1 dom. Pri dvoch domoch nebolo zistené obdobie výstavby.



3. Občianska vybavenosť

Občiansku vybavenosť charakterizujú zariadenia v oblasti administratívy, školstva, zdravotníctva, kultúry, športové a sociálne zariadenia. Vybavenosť obce službami a ich účel závisí od ľudských zdrojov, tradícií, podmienok a špecifických daností okolitého mikropriestoru.

Obec Hrubov sa má rozvíjať ako centrum osídlenia lokálneho významu, pričom je potrebné podporovať rozvoj zariadení primeraných jeho funkcií v rámci sídelného systému, aj pre zabezpečenie požiadaviek obyvateľov bezprostredného zázemia obce.

3.1. Administratíva

V zmysle zákona o obecnom zriadení obec má dva orgány: obecné zastupiteľstvo a starosta obce. Každý z orgánov obce má svoje samostatné postavenie dané ústavou a zákonmi a nie sú vo vzťahu vzájomnej podriadenosti či nadriadenosti. Obyvatelia obce nepriamo, prostredníctvom týchto dvoch orgánov vykonávajú samosprávu obce. Ďalšie orgány, ako je napr. obecný úrad, komisie a pod. sú len odvodenými orgánmi obecného zastupiteľstva. Obecný úrad, ktorý je výkonným orgánom obecného zastupiteľstva a starostu, zabezpečuje organizačné a administratívne veci obecného zastupiteľstva a starostu, ako aj orgánov zriadených obecným zastupiteľstvom. Stavebné povolenia pre obec sa pripravujú na Spoločnom stavebnom úrade v meste Humenné.

Tabuľka č. 28 Spádovosť obce Hrubov	
Sídlo matričného úradu	Ohradzany
Sídlo daňového úradu	Humenné
Sídlo pracoviska Obvodného oddelenia policajného zboru	Humenné
Sídlo Okresného súdu	Humenné
Sídlo Okresného riaditeľstva Hasičského a záchranného zboru	Humenné
Sídlo pracoviska Okresného úradu	Humenné
Sídlo územného Úradu práce, sociálnych vecí a rodiny	Humenné
Sídlo Okresného úradu, odbor životného prostredia	Humenné

Zdroj: vlastné spracovanie

3.2. Školstvo

Obrázok č. 16 Materská škola, Zdroj: www.google.com/maps/



Kompetencie v oblasti školstva boli na obce a mestá prenesené zo štátnej správy v rámci procesu reformy verejnej správy zákonom č. 416/2001 Z. z. o prechode niektorých pôsobností z orgánov štátnej správy na obce a na vyššie územné celky, ktorého ustanovenia týkajúce sa školstva nadobudli účinnosť 1. júla 2002. Samospráva obce vykonáva kompetencie vo vzťahu k základným školám ako

prenesený výkon štátnej správy, do jej originálnej samosprávnej pôsobnosti patria základné umelecké školy, materské školy, školské kluby detí, školské strediská záujmovej činnosti, centrá voľného času,



zariadenia školského stravovania pre žiakov základných škôl a pre deti materských škôl, jazykové školy pri základných školách, strediská služieb škole.

V obci sa nachádza materská škola. Základná škola sa v obci už nenachádza. Deti navštevujú základnú školu v obci Ohradzany (plnoorganizovaná základná škola), alebo dochádzajú do základných škôl v okresnom meste Humenné.

Tabuľka č. 29 Materská škola Hrubov								
Adresa	Zriaďovateľ	Jazyk školy	Triedy MŠ so starostlivosťou celodennou		Povinné predprimárne vzdelávanie		Učítelia	Pedagog. asistent
			triedy	deti	triedy	deti		
Materská škola 067 23 Hrubov, Hrubov 16	Obec Hrubov	SK	1	9	0	3	1	0

Zdroj: <https://www.cvtisr.sk/> - údaj k 15.9.2024

3.3. Zdravotná a sociálna starostlivosť

Obec nemá zriadený svoj zdravotný obvod. V obci sa žiadne zdravotnícke zariadenie nenachádza. Obyvatelia môžu navštevovať zdravotné zariadenie v okresnom meste Humenné.

Sociálne služby sa poskytujú v zariadeniach sociálnych služieb, ktorých zriaďovateľmi je obec, fyzické a právnické osoby, a ostatné orgány miestnej štátnej správy a samosprávy. Tie poskytujú sociálne služby v zmysle zákona NR SR č. 448/2008 o sociálnych službách z. z. v znení neskorších predpisov. Sociálna starostlivosť je občanom poskytovaná poskytovaním rôznych sociálnych dávok, ktoré vypláca ÚPSVaR v Humennom, opatrovateľskú službu občanom na to odkázaným zabezpečuje zo zákona obec.

Obec v rámci originálnych samosprávnych kompetencií zabezpečuje opatrovateľskú službu obyvateľom obce. Ďalej dohľad nad nesvojprávnymi občanmi (spolupráca s okresným súdom), plní funkciu osobitného príjemcu sociálnych dávok a pomoc v krízových situáciách (živelná pohroma, rodinná tragédia....).

3.4. Služby

Vybavenosť obce službami je rozmanitá a ich účel závisí od ľudských zdrojov, tradícií, podmienok a špecifických daností okolitého mikropriestoru. V obci sa poskytujú služby základnej vybavenosti: obecný úrad, kultúrny dom, materská škola, dom smútku, rímsko-katolícky kostol, požiarna zbrojnica, predajňa potravín.

3.5. Kultúrno-historické pamiatky

V obci sa nachádza rímskokatolícky kostol sv. Petra a Pavla, v ktorom sa konajú pravidelné bohoslužby a rovnako sa tu nachádza aj farský úrad. Kostol sv. Petra a Pavla je evidovaný v Registri NNKP ako národná kultúrna pamiatka.



Obrázok č. 17 Kostol sv. Petra a Pavla, Zdroj: www.google.com/maps/



Číslo ÚZPF: 123

Počet pamiatkových objektov: 1

Unifikovaný názov NNKP: KOSTOL

Bližšie určenie NNKP:

r.k.sv.Petra a Pavla

Zaužívaný názov NNKP:

kostol sv. Petra a Pavla

Vznik: 1764-1780

Prevládajúci sloh: klasicizmus

Primárne druhové určenie

architektúra

Sekundárne druhové určenie

urbanizmus

Typ NNKP sakrálna architektúra

Kostol sv. Petra a Pavla sa nachádza v severozápadnej časti obce Hrubov v blízkosti obecného cintorína, v areáli vymedzenom novodobým oplotením. Objekt vznikol v roku 1764 na mieste staršej drevenej svätyne. V roku 1780 bola k nemu pristavaná murovaná loď. Kostol bol obnovený v roku 1867, 1881, 1892 a 1896. V roku 1994 bola ku kostolu pristavaná sakristia a v roku 1995 bola pred južnú fasádu lode predstavaná prístavba predsieni s päťpodlažnou vežou. V roku 2010 bol obnovený interiér kostola, vrátane nástropných malieb. Klasicistický kostol predstavuje jednolod'ovú stavbu so svätyňou s polkruhovým uzáverom na severe, pristavanou predsieňou s vežou na juhu a sakristiou na západe. Hlavný vstup do objektu je situovaný na juhu cez podvežie, krytý je novodobou strieškou. Fasády majú jednoduchý architektonický výraz, horizontálne sú previazané farebne odlíšeným soklom. Obe fasády lode sú členené dvomi vertikálne orientovanými pravouhlými oknami. Rovnaký okenný otvor sa nachádza aj na východnej strane svätyne. Západná fasáda sakristie je členená tromi okennými otvormi a z južnej strany vedie vstup. Uprostred hlavnej južnej fasády predsieni sa nachádza vstup, po stranách ktorého sú v úrovni prízemnia pravouhlé okenné otvory. Na prvom poschodí sú okenné otvory s trojuholníkovým záklenkom. Všetky fasády veže sú členené farebne odlíšeným pravouhlým zapusteným zrkadlom s trojuholníkovým ukončením vo vrchole. V úrovni najvyššieho podlažia sú zvukové otvory. Loď kostola, prístupná novodobou dvojpodlažnou predsieňou s plochými stropmi, je zaklenutá dvomi poľami pruskej klenby s medziklenbovými pásmi dosadajúcimi na profilované rímsové hlavice združených pilastrov. V južnej časti lode sa nachádza novodobá železobetónová empora a na severe sa loď víťazným oblúkom napája na svätyňu zaklenutú českou plackou dosadajúcou na profilované rímsové hlavice združených pilastrov. Novodobá sakristia, prístupná z exteriéru aj zo svätyne, je dvojpriestorová a má rovné stropy. Loď je zastrešená sedlovou strechou, svätyňa nižšou sedlovou strechou prechádzajúcou nad záverom do polkužeľa. Prístavba predsieni má rovnako sedlovú strechu a sakristia pultovú. Strechy sú pokryté pozinkovaným plechom strihaným do pásov. (Bokorová Zuzana, PÚSR)



3.6. Kultúrne a športové aktivity

Obec podľa zákona o obecnom zriadení utvára podmienky aj na kultúru, osvetovú činnosť, záujmovú umeleckú činnosť, telesnú kultúru a šport a v určitom rozsahu zabezpečuje ochranu kultúrnych pamiatok. Spoločenský život v obci zabezpečuje samospráva. V Hrubove majú tradície rôzne podujatia, ktoré sa viažu na určité obdobie v roku (napr. Stávanie mája, Deň rodiny, Športový deň, Mesiac úcty k starším, Mikuláš a iné).

Z hľadiska infraštruktúry kultúrnych zariadení má obec vybudovaný kultúrny dom, ktorý je situovaný v centre obce. V kultúrnom dome sa nachádza spoločenská sála s javiskom, kuchyňou a ďalšími sprievodnými priestormi. Všetky tieto priestory sú k dispozícii na organizovanie rôznych verejných aj súkromných kultúrno-spoločenských podujatí (napr. folklórne a divadelné vystúpenia, svadby, kary, hostiny a pod.). V obci sa nenachádza verejná knižnica.

Šport má pre rozvoj spoločnosti kľúčový význam, športovanie prispieva k rozvoju osobnosti, rozvíja fyzické a duševné zdravie, vôľové vlastnosti a charakter človeka. V zmysle zákona č. 369/1990 Zb. o obecnom zriadení, v znení neskorších zmien a doplnkov obec vykonáva okrem iného výstavbu, údržbu a správu športových zariadení, utvára podmienky pre telesnú kultúru a šport. V zmysle zákona č. 288/1997 Z. z. o telesnej kultúre obec utvára podmienky pre rozvoj telesnej kultúry, najmä na rozvoj športu pre všetkých a podporuje organizovanie telovýchovných, turistických a športových podujatí.

Obyvatelia majú v obci viaceré možnosti športového vyžitia. Pre rozvoj kultúrnych a voľnočasových aktivít je v obci dostupný kultúrny dom, futbalové ihrisko, oddychová zóna. V obci Hrubov pôsobil v minulosti aj futbalový klub TJ Partizán Hrubov, ktorí bol aktívny vo vyšších futbalových súťažiach. Dnes sa v obci hraje futbal už len rekreačne.

Obrázok č. 18 TJ Partizán Hrubov, zdroj: FB TJ Partizán Hrubov (*súkromná zbierka rodiny Mackovej*)



V oblasti športových aktivít, ktoré sa neviažu na vybudovanú (resp. absentujúcu) športovú infraštruktúru, obec a jej okolie ponúka široké možnosti. V letných mesiacoch ide predovšetkým o horskú cykloturistiku, pešiu turistiku, poľovníctvo. V obci sa nachádza množstvo zaujímavých pamiatok a miest vhodných na pešiu turistiku a cykloturistiku.



4. Technická infraštruktúra

V obci Hrubov nie je dostatočne vybudovaná technická infraštruktúra, čo predstavuje významnú výzvu pre zlepšenie kvality života obyvateľov a ďalší rozvoj obce. Prioritami obce sú najmä výstavba verejného vodovodu, zavádzanie OZE a modernizácia ostatných infraštruktúrnych prvkov.



4.1. Elektrická energia

Obec je elektrifikovaná, zásobovaná elektrickou energiou z primárneho 22 kV vzdušného vedenia vychádzajúceho zo 110/22 kV (440 kW) transformovne v Humennom. Elektrická sieť je v súčasnosti dostatočne kapacitná pre aktuálne potreby obyvateľov, no pre ďalšie rozšírenie obytnej výstavby a podnikateľských aktivít môže byť potrebné posilnenie distribučnej kapacity.

4.2. Plynofikácia

V súčasnosti v obci nie je riešená rozvodná sieť plynu, zásobovanie je riešené individuálnym spôsobom.

4.3. Vodovodná a kanalizačná sieť

Obec nemá vybudovanú verejnú vodovodnú ani kanalizačnú sieť. Zásobovanie pitnou vodou je zabezpečené z vlastných studní (137 rodinných domov) a 6 domov je bez prípojky. V súčasnosti sa začína realizácia vybudovanie verejného vodovodu v obci. Kanalizácia je v obci riešená vlastným septikom/žumpou (130 rodinných domov) a 14 domov je bez kanalizácie. Vodovodná a kanalizačná sieť je kľúčovým nedostatkom v technickej infraštruktúre obce.

Telekomunikácie a internet

Pokrytie službami mobilných operátorov v obci je dostatočné (mobilný operátor: Orange). V obci je dostupný internet (pokrytie domácností 40-70%) a káblová televízia. V telekomunikačnej sieti obce má významné postavenie miestny rozhlas.

4.4. Odpadové hospodárstvo

Podľa zákona č. 79/2015 Z. z. o odpadoch spadá do pôsobností obcí kooperácia činností súvisiacich s komunálnym odpadom na území obce. V obci je riešený zber komunálneho odpadu prostredníctvom zberných nádob a kontajnerov. Vývoz komunálneho a separovaného odpadu (papier, sklo, plasty a iné) z domácnosti je zabezpečený v pravidelných intervaloch spoločnosťou FÚRA, s.r.o.



5. SWOT analýza



SWOT analýza je nástrojom strategického plánovania na určenie sociálno-ekonomickej situácie, konkrétne na hodnotenie silných a slabých stránok (strengths and weaknesses), príležitostí a ohrození (opportunities and threats), pričom ich identifikáciou napomáha vytvoreniu rozvojovej stratégie obce.

Zatiaľ čo silné a slabé stránky sa považujú za interné faktory systému, príležitosti a ohrozenia sú externé faktory a trendy, ktoré predstavujú šance či prekážky ovplyvňujúce lokálny regionálny rozvoj.

Silné stránky	Slabé stránky
<ul style="list-style-type: none">• Geografická poloha: Obec Hrubov leží v blízkosti okresného mesta Humenné, čo umožňuje prístup k infraštruktúre a službám.• Prírodné prostredie: Nachádza sa v Laboreckej vrchovine s bohatou biodiverzitou, ktorá ponúka potenciál pre rozvoj turizmu.• História a kultúrne dedičstvo: Bohatá história spojená s druhou svetovou vojnou a kostol (NKP).• Lesné pozemky a prírodné zdroje: Dominantné zastúpenie lesných pozemkov v území a dostupnosť minerálneho prameňa Vajcovka.• Nízka miera nezamestnanosti: Výrazný pokles nezamestnanosti v posledných rokoch.• Dominancia rodinných domov: Stabilný domový a bytový fond vhodný pre vidiecky charakter obce.	<ul style="list-style-type: none">• Starnutie populácie: Vysoký index starnutia a nízky prirodzený prírastok obyvateľstva.• Obmedzená občianska vybavenosť: Chýbajúce bytové domy, nízky počet služieb a zariadení v obci.• Doprava: Závislosť na autobusovej doprave a absencia železničnej infraštruktúry.• Nízka ekonomická aktivita: Malý počet podnikateľských subjektov a živnostníkov.• Obmedzené možnosti rekreačnej a športovej infraštruktúry.• Nedostatok základnej infraštruktúry: Absencia vodovodu a plynofikácie obce, čo obmedzuje kvalitu života a atraktivitu obce.• Zanedbané miestne komunikácie: Potreba rekonštrukcie ciest a autobusových zastávok pre lepšie spojenie a komfort obyvateľov.



	<ul style="list-style-type: none">• Nevyužitý potenciál budov: Nutnosť rekonštrukcie budovy školy na zlepšenie podmienok pre vzdelávanie.• Nedostatočne rozvinutá podpora podnikania: Obmedzené príležitosti pre rozvoj malých a stredných podnikov a poľnohospodárstva.• Chýbajúca podpora cestovného ruchu: Potenciál cykloturistiky a kultúrneho vyžitia nie je dostatočne využitý (chýba infraštruktúra ako amfiteáter a cyklotrasy).
Príležitosti	Ohrozenia
<ul style="list-style-type: none">• Rozvoj cestovného ruchu: Potenciál využitia prírodných a kultúrnych zdrojov na rozvoj turizmu.• Podpora miestneho podnikania: Využitie regionálnych a európskych fondov na podporu malých podnikov.• Zvýšenie atraktivity obce: Investície do infraštruktúry, rekreačných a športových zariadení.• Rozvoj ekologických projektov: Možnosť využitia prírodných zdrojov pre obnoviteľné energie a environmentálne programy.	<ul style="list-style-type: none">• Demografický úbytok: Pokračujúci pokles populácie a odchod mladých ľudí do väčších miest.• Nedostatočné financovanie: Obmedzené zdroje na investície do rozvoja infraštruktúry.• Klimatické zmeny: Riziko erózie pôdy, povodní a negatívnych vplyvov na prírodné prostredie.• Slabá diverzifikácia ekonomiky: Závislosť na externých zamestnávateľoch z okresných miest.



B. STRATEGICKÁ ČASŤ



Vízia obce

Strategická časť PHRSR obsahuje stratégiu rozvoja obce pričom vychádza z jej identifikovaných vnútorných špecifík i vonkajších vplyvov a určuje hlavné ciele a priority rozvoja obce pri rešpektovaní princípov regionálnej politiky v záujme dosiahnutia vyváženého a udržateľného rozvoja územia.

Pri stanovení vízie rozvoja územia obce Hrubov bolo nutné prihliadať na ten fakt, že sa vzťahuje k dlhodobému horizontu 10 rokov. Vízia by mal byť v súlade s Víziou a stratégiou rozvoja Slovenska do roku 2030 a Programom hospodárskeho rozvoja a sociálneho rozvoja Prešovského samosprávneho kraja 2021 - 2030.

Vízia regionálneho rozvoja predstavuje stav, ku ktorému má Slovensko za niekoľko rokov dospieť - vymedzuje rámec pre definovanie strategických cieľov a priorít na obdobie 2021 až 2027 s výhľadom do roku 2030, ako aj postupy na ich dosiahnutie.

Vízia regionálneho rozvoja Slovenska je definovaná takto:

„Slovensko je krajina úspešných udržateľne sa rozvíjajúcich regiónov, ktorá poskytuje kvalitné a bezpečné prostredie pre zdravý a plnohodnotný život všetkých obyvateľov.“

Slovensko 2030 stojí na šiestich národných prioritách implementácie Agendy 2030, ktoré sú integrované do troch rozvojových programov:

- ochrana a rozvoj zdrojov,
- udržateľné využívanie prírodných zdrojov,
- rozvoj komunit.

Princípmi Slovensko 2030 sú:

- environmentálna a hospodárska udržateľnosť,
- kvalita života ako rozhodujúci faktor verejných politík,
- efektívnosť, synergia, subsidiarita, sebestačnosť a integrácia,
- dôraz na priority.

S ohľadom na vyššie uvedené dokumenty národnej a regionálnej úrovne, bola vízia rozvoja obce definovaná nasledovne:

VÍZIA OBCE DO ROKU 2034

„Hrubov bude do roku 2034 modernou a prosperujúcou obcou, ktorá ponúka kvalitné podmienky na život, rozvoj podnikania a rekreáciu. Obec bude podporovať infraštruktúru, vzdelávanie a udržateľný cestovný ruch, pričom si zachová svoje prírodné a kultúrne bohatstvo.“



Kľúčové aspekty vízie

1. Moderná infraštruktúra

- Výstavba a modernizácia základnej infraštruktúry, ako sú vodovod, plynofikácia, rekonštrukcia ciest a autobusových zastávok.
- Zlepšenie občianskej vybavenosti, vrátane budovy školy a výstavby nových komunitných priestorov, ako je amfiteáter.

2. Kvalitný život pre obyvateľov

- Podpora kvalitného bývania a zlepšenie životného prostredia.
- Rozvoj miestnych služieb, vzdelávania a kultúrneho vyžitia.
- Posilnenie sociálnych a komunitných väzieb.

3. Ekonomický rozvoj

- Podpora malého a stredného podnikania
- Rozvoj miestneho poľnohospodárstva s dôrazom na udržateľné metódy.
- Vytváranie príležitostí na podnikanie a zamestnanosť.

4. Udržateľný cestovný ruch a rekreácia

- Rozvoj cykloturistiky a budovanie turistických trás.
- Využitie prírodného a kultúrneho dedičstva na prilákanie návštevníkov.
- Budovanie športových a rekreačných zariadení.

5. Ochrana prírodného a kultúrneho bohatstva

- Zachovanie biodiverzity a krajinného rázu Laboreckej vrchoviny.
- Ochrana historických a kultúrnych pamiatok.
- Podpora environmentálne udržateľných projektov a aktivít.

Tieto aspekty vytvárajú základné piliere, na ktorých bude obec stavať svoj dlhodobý rozvoj.

Prioritné oblasti

Pre naplnenie uvedenej vízie obec stanovila tri prioritné oblasti svojho rozvoja počas rokov 2025 – 2031 s výhľadom do roku 2034. Jedná sa o tieto prioritné oblasti:

1. Hospodárska oblasť

2. Environmentálna oblasť

3. Sociálna oblasť



Špecifické ciele

V týchto prioritných oblastiach rozvoja si obec stanovila špecifické ciele a navrhla opatrenia (programová časť dokumentu), ktorými tieto ciele dosiahne.

Prioritné oblasti rozvoja obce a špecifické ciele:

Priorita 1: Hospodárska oblasť



ŠC 1.1 Podporiť rozvoj miestneho podnikania a poľnohospodárstva.

ŠC 1.2 Zvýšiť atraktivitu obce pre turistov a návštevníkov.

ŠC 1.3 Rozvíjať infraštruktúru na podporu ekonomických aktivít.

Priorita 2: Environmentálna oblasť



ŠC 2.1 Zabezpečiť základnú technickú infraštruktúru pre obyvateľov.

ŠC 2.2 Znížiť environmentálnu záťaž.

ŠC 2.3 Chrániť biodiverzitu obce.

Priorita 3: Sociálna oblasť



ŠC 3.1 Zlepšiť podmienky pre vzdelávanie a kultúru.

ŠC 3.2 Zvýšiť kvalitu života a podporiť komunitné aktivity.

ŠC 3.3 Podporovať inklúziu všetkých vekových a sociálnych skupín.



C. PROGRAMOVÁ ČASŤ



Prioritné oblasti rozvoja obce, špecifické ciele, opatrenia a aktivity:

Priorita 1: Hospodárska oblasť

Špecifický cieľ 1.1: Podporiť rozvoj miestneho podnikania a poľnohospodárstva

Opatrenie 1.1.1: Podpora malého a stredného podnikania.

- Aktivita: Organizácia trhov a podujatí s propagáciou miestnych produktov
- Aktivita: Marketingová podpora (*vytvorenie sekcie na obecnej webovej stránke na propagáciu miestnych podnikateľov a ich produktov*).

Obec Hrubov podporuje rozvoj malého a stredného podnikania vrátane poľnohospodárskej činnosti, pričom kladie dôraz na súlad s potrebami obyvateľov a ochranou kvality života v obci.

Upozornenie pre poľnohospodárov:

Obec Hrubov upozorňuje všetkých poľnohospodárov a majiteľov pozemkov, ktorí plánujú zriadiť farmu alebo hospodársku prevádzku v intraviláne obce, na nasledovné:

1. **Súhlas obecného zastupiteľstva:** v prípade zriadenia farmy s plánovaným chovom hospodárskych zvierat je odporúčané predložiť zámer a počet zvierat na schválenie obecnému zastupiteľstvu, aby sa zabezpečila ochrana záujmov všetkých obyvateľov.
2. **Dodržiavanie legislatívy:** chov zvierat musí byť v súlade s platnými právnymi predpismi Slovenskej republiky, najmä:
 - Zákonomom o veterinárnej starostlivosti (č. 39/2007 Z. z.),
 - Občianskym zákonníkom (č. 40/1964 Zb.), ktorý zakazuje obťažovanie susedov nad primeranú mieru (napr. pachy, hluk).
3. **Ochrana kvality života:** poľnohospodári sú povinní zabezpečiť, aby ich činnosť nezasahovala do práv a kvality života susedov, najmä dodržiavaním hygienických a environmentálnych noriem.

Obec Hrubov odporúča pred zriadením farmy konzultovať zámer s obecným úradom, aby sa predišlo možným nedorozumeniam alebo konfliktom.

Špecifický cieľ 1.2: Zvýšiť atraktivitu obce pre turistov a návštevníkov

Opatrenie 1.2.1: Výstavba cyklistických trás a doplnkovej infraštruktúry

- Aktivita: Prepojenie obce s regionálnymi cyklotrasami (budovanie a značenie)
- Aktivita: Vybudovanie doplnkovej turistickej infraštruktúry (odpočívadlo pre cyklistov, a pod.)

Špecifický cieľ 1.3: Rozvíjať infraštruktúru na podporu ekonomických aktivít

Opatrenie 1.3.1: Miestne komunikácie

- Aktivita: Rekonštrukcia miestnych komunikácií



Priorita 2: Environmentálna oblasť

Špecifický cieľ 2.1: Zabezpečiť základnú technickú infraštruktúru pre obyvateľov

Opatrenie 2.1.1: Vybudovanie vodovodnej siete

- Aktivita: Realizácia výstavby vodovodu na zabezpečenie kvalitnej pitnej vody pre všetkých obyvateľov (stav pripravenosti: *spracovaná projektová dokumentácia, ukončené verejné obstarávanie*)

Opatrenie 2.1.2: Plynofikácia obce

- Aktivita: Realizácia plynofikácie obce (stav pripravenosti: *spracovaná projektová dokumentácia, ukončené verejné obstarávanie*)

Špecifický cieľ 2.2: Znížiť environmentálnu záťaž

Opatrenie 2.2.1: Odpadové a obehové hospodárstvo

- Aktivita: Triedený zber komunálneho odpadu a príprava na opätovné použitie
- Aktivita: Nákup malotraktora/bagra a príslušenstva

Špecifický cieľ 2.3: Chrániť biodiverzitu obce

Opatrenie 2.3.1: Revitalizácia a obnova verejných priestranstiev

- Aktivita: Výsadba zelene a revitalizácia verejných priestranstiev

Priorita 3: Sociálna oblasť

Špecifický cieľ 3.1: Zlepšiť podmienky pre vzdelávanie a kultúru

Opatrenie 3.1.1: Budova školy

- Aktivita: Rekonštrukcia budovy školy (stav pripravenosti: *spracovaná PD*)

Opatrenie 3.1.2: Rozvoj a modernizácia kultúrnych priestorov v obci

- Aktivita: Výstavba amfiteátra (stav pripravenosti: *spracovaná projektová dokumentácia*)

Špecifický cieľ 3.2: Zvýšiť kvalitu života a podporiť komunitné aktivity

Opatrenie 3.2.1: Podpora komunitných podujatí

- Aktivita: Organizovanie komunitných podujatí, kultúrnych podujatí a športových akcií

Špecifický cieľ 3.3: Podporovať inklúziu všetkých vekových a sociálnych skupín

Opatrenie 3.3.1: Vytváranie podmienok pre aktívny život obyvateľov obce

- Aktivita: Vybudovanie multifunkčného ihriska (stav pripravenosti: *spracovaná projektová dokumentácia*)



D. REALIZAČNÁ ČASŤ



Zásobník projektov

Zásobník projektov obce Hrubov na roky 2025-2031 predstavuje prehľad plánovaných projektových zámerov, ktorých realizáciou sa má prispieť k naplneniu stanoveného globálneho cieľa obce do r. 2034.

Aktuálny zásobník projektov nepredstavuje súhrn všetkých možných realizovateľných projektov, ani zoznam projektov, ktorých realizáciou sa podarí naplno zabezpečiť stanovených cieľov. Ide zoznam projektových zámerov, ktoré je obec aktuálne považuje za realizovateľné a aspoň čiastočne rozpracované vo forme zámeru. Zásobník projektov má predstavovať živý a flexibilný prehľad projektových zámerov, ktorý sa môže v priebehu rokov aktualizovať a dopĺňať o nové projektové zámery, ktoré sú v súlade so stanovenými prioritami rozvoja obce.

Akčný plán

Akčný plán (AP) slúži ako implementačný a monitorovací nástroj PHRSR a obsahuje prehľad prebiehajúcich a plánovaných aktivít (projektov, projektových zámerov a projektových ideí), ktoré súvisia s napĺňaním cieľov obce do r. 2034, avšak už sú v určitej fáze realizácie v nasledujúcich troch rokoch. Ide teda o konkrétny krátkodobý plánovaco-implementačný nástroj rozvoja obce, ktorý má mať priame prepojenie aj na programový rozpočet samosprávy. Keďže ide o prehľad konkrétnych aktivít na obdobie n+2 rokov, je vhodné jeho prípravu časovo a obsahovo koordinovať s prípravou programového rozpočtu obce.

Akčný plán obsahuje minimálne nasledujúce informácie:

- názov aktivity,
- zaradenie pod príslušnú prioritu / špecifický cieľ
- predpokladaný zdroj financovania,
- predpokladané výdavky na realizáciu aktivity,
- predpokladaný termín realizácie,
- fáza pripravenosti aktivity, resp. popis aktuálneho stavu realizácie v sledovanom čase.

Samotný Akčný plán obce Hrubov na nasledujúce obdobie (r. 2024-2026) by mal primárne vychádzať z projektového zásobníka PHRSR a mal byť vytváraný a schvaľovaný súbežne s programovým rozpočtom obce na dané obdobie.

Súčasťou Akčného plánu majú byť aktivity a projektové zámery, ktoré sú významné z pohľadu rozvoja obce a je potrebné ich systematicky monitorovať a odpočtovať v rámci vyhodnocovania plnenia PHRSR. Súčasťou AP nemajú byť aktivity bežnej údržby obce (bežná starostlivosť o zeleň, lokálna oprava poškodeného chodníka/cesty a pod.), ktoré nemajú podstatný význam na dosahovanie stanovených cieľov, či nesúvisia s inou významnou aktivitou obce.



Monitorovanie a vyhodnocovanie PHRSR

Cieľom monitorovania a hodnotenia napĺňania PHRSR je zabezpečiť plynulé napĺňanie stanovených cieľov v jednotlivých prioritách. Obecný úrad zabezpečí spracovanie monitorovacej správy v súčinnosti s ostatnými externými pracovníkmi participujúcimi na realizácii projektov v rámci PHRSR. Vstupnými údajmi pre monitorovacie správy budú najmä evidencie vedené Obecným úradom, programový rozpočet a ukazovatele sledované v jednotlivých implementovaných projektoch, pokiaľ si to ich realizácia vyžaduje. Monitorovanie sa bude realizovať raz ročne a bude mať podobu taxatívneho vymedzenia realizovaných aktivít v kombinácii s vyhodnotením stanovených indikátorov a mílnikov. Monitorovacie správy budú predkladané obecnému zastupiteľstvu podľa príslušnosti jednotlivých napĺňaných priorit v rámci PHRSR, ktoré sú kompetentnými orgánmi správy oponovať, hodnotiť a prijímať na základe nich ďalšie rozhodnutia.

Monitorovacia správa za predchádzajúci kalendárny rok implementácie PHRSR sa predkladá každoročne na rokovanie obecného zastupiteľstva do 30.6. daného roka (správa za rok n sa predkladá v roku n+1). Súčasťou monitorovacej správy je odpočet napĺňania merateľných indikátorov dosahovania cieľov, odpočet plnenia Akčného plánu s krátkym popisom postupu v jednotlivých úlohách a Aktualizovaný Akčný plán na nasledujúce 3 roky s aktualizáciou časového či finančného rámca a stavu pripravenosti. V prípade potreby významnejších zmien je vhodné odpočtovať a aktualizovať Akčný plán aj pri schvaľovaní programového rozpočtu v jednotlivých rokoch.

Záverom by mala monitorovacia správa identifikovať prípadnú potrebu aktualizácie samotného PHRSR a navrhnúť jej spracovanie alebo v prípade zásadných zmien aj navrhnúť spracovanie nového PHRSR.

Spôsob aktualizácie PHRSR

Aktualizácia stratégie je organickou súčasťou jej implementácie a vytvára z nej moderný, otvorený a flexibilný dokument. Súčasťou procesu aktualizácie je systematický zber a vyhodnocovanie podnetov od obyvateľov a subjektov pôsobiacich na území obce, sledovanie prichádzajúcich príležitostí i hrozieb, ako aj výskyt nových skutočností, ktoré neboli známe v čase tvorby stratégie známe. Periodicita aktualizácie závisí od zistení procesu monitoringu a vyhodnocovania, resp. od potreby reagovať na zásadný odborný, legislatívny, politický, či strategický podnet.

Na základe predchádzajúcich skúseností je odporúčané zvážiť aktualizáciu PHRSR po cca 3-4 rokoch od jeho schválenia.



E. FINANČNÁ ČASŤ



Plán využitia/aktivizácie zdrojov vrátane finančného plánu

Plán využitia zdrojov stanovuje zdroje (finančné, ľudské, priestorové, materiálne a iné) nevyhnutné pre implementáciu stratégie a plán ich nasadenia v procese implementácie PHRSR vrátane plánu využitia finančných zdrojov. Obec si zostavuje finančný plán na daný rozpočtový rok s výhľadom na dva roky.

Akčný plán a finančný plán PHRSR obce schvaľuje obecné zastupiteľstvo v rámci schvaľovania rozpočtu obce. Akčný plán PHRSR obce Hrubov bude spracovaný na ročnej báze a bude obsahovať plán realizácie projektov v danom roku aj s definovaným finančným krytím.

Finančný plán implementácie stratégie identifikuje predpokladané celkové náklady na realizáciu plánovaných aktivít, zdroje a spôsob financovania. Na zabezpečení zdrojov by sa mali podieľať subjekty, ktoré majú benefit z realizácie. Z dôvodu náročnej predprojektovej a projektovej prípravy je vhodné rozdeliť realizáciu projektov do viacerých fáz a v prvej fáze podporiť najmä neinvestičné aktivity a predprojektovú a projektovú prípravu.

V dôsledku neexistencie nevyhnutných podkladových údajov pre stanovenie finančného rámca, v ktorom by sa mal program rozvoja v strednodobom horizonte pohybovať, je výška prostriedkov potrebná na realizáciu jednotlivých opatrení stanovená len orientačne. Táto časť bude konkretizovaná v závislosti od reálneho čerpania finančných príspevkov zo štrukturálnych fondov, možností obecného rozpočtu atď.

Tabuľka č. 30 Indikatívny finančný plán - sumarizácia		
Špecifické ciele	Hrubý odhadovaný rozpočtový vplyv	Program/program rozpočtu
	tis. EUR	
ŠC 1.1 Podporiť rozvoj miestneho podnikania a poľnohospodárstva.	N/A	Obecný rozpočet, zdroje štátu, EÚ fondy, Plán Obnovy, dotačné schémy, iné zdroje financovania
ŠC 1.2 Zvýšiť atraktivitu obce pre turistov a návštevníkov.	N/A	Obecný rozpočet, zdroje štátu, EÚ fondy, Plán Obnovy, dotačné schémy, iné zdroje financovania
ŠC 1.3 Rozvíjať infraštruktúru na podporu ekonomických aktivít.	200	Obecný rozpočet, zdroje štátu, EÚ fondy, Plán Obnovy, dotačné schémy, iné zdroje financovania
ŠC 2.1 Zabezpečiť základnú technickú infraštruktúru pre obyvateľov.	2 700	Obecný rozpočet, zdroje štátu, EÚ fondy, Plán Obnovy, dotačné schémy, iné zdroje financovania
ŠC 2.2 Znížiť environmentálnu záťaž.	90	Obecný rozpočet, zdroje štátu, EÚ fondy, Plán Obnovy, dotačné schémy, iné zdroje financovania
ŠC 2.3 Chrániť biodiverzitu obce.	N/A	Obecný rozpočet, zdroje štátu, EÚ fondy, Plán Obnovy, dotačné schémy, iné zdroje financovania
ŠC 3.1 Zlepšiť podmienky pre vzdelávanie a kultúru.	540	Obecný rozpočet, zdroje štátu, EÚ fondy, Plán Obnovy, dotačné schémy, iné zdroje financovania
ŠC 3.2 Zvýšiť kvalitu života a podporiť komunitné aktivity.	N/A	Obecný rozpočet, zdroje štátu, EÚ fondy, Plán Obnovy, dotačné schémy, iné zdroje financovania



ŠC 3.3 Podporovať inklúziu všetkých vekových a sociálnych skupín.	N/A	Obecný rozpočet, zdroje štátu, EÚ fondy, Plán Obnovy, dotačné schémy, iné zdroje financovania
---	-----	---

Zdroje financovania realizácie PHRSR obce:

1. Hlavné zdroje financovania:

- a) Verejné zdroje: štátny rozpočet, štátne účelové fondy, rozpočet vyšších územných celkov a rozpočet obcí a miest.
- b) Iné zdroje: prostriedky fyzických osôb, prostriedky právnických osôb, úvery, príspevky medzinárodných organizácií, prostriedky vyplývajúce z medzinárodných zmlúv o poskytnutí grantu uzatvorených medzi Slovenskou republikou a inými štátmi.

2. Doplnkové zdroje financovania – finančné prostriedky z Európskej únie

Plánované investície, projekty a aktivity zamerané na naplnenie cieľov PHRSR budú financované z viacerých zdrojov, ktoré môžeme rozdeliť na zdroje externé a interné, súkromné a verejné, návratné a nenávratné a ich kombináciu s možnosťou využitia rôznych finančných nástrojov.

V rámci verejných externých zdrojov ide o:

- a) nenávratné zdroje (granty EÚ ako sú Plán obnovy a odolnosti, EŠIF, Fond na spravodlivú transformáciu a komunitárne programy EÚ vrátane programov cezhraničnej spolupráce),
- b) návratné zdroje (finančné nástroje EÚ).

PHRSR je prioritne zameraný na využitie možností financovania z prostriedkov EÚ v súlade s Partnerskou dohodou, Programom Slovensko a Plánom obnovy a odolnosti SR, no môže zahŕňať aj projekty financované z iných EÚ fondov (napríklad ERASMUS+, Horizont atď.) a finančných nástrojov EÚ (EIB a pod.). Projekty zaradené do PHRSR môžu byť v rokoch 2024 – 2029 podporené najmä cez mechanizmus dopytovo orientovaných projektov v rámci výziev financovaných z Programu Slovensko, Plánu obnovy a odolnosti SR, štátnych fondov, dotačných mechanizmov a iných externých zdrojov.

V roku 2024 očakávame najviac vyhlásených výziev z Programu Slovensko (predovšetkým z alokácie Rady partnerstva PSK na ITI projekty).



Použitá literatúra

1. Partnerská dohoda 2021 - 2027
2. Zmluva o fungovaní Európskej únie
3. Operačný program Slovensko
4. Plán obnovy a odolnosti
5. Rámcový dohovor OSN o zmene klímy (1994)
6. Agenda 2030 pre udržateľný rozvoj
7. Ciele politiky EÚ v programovom období 2021 – 2027
8. Programové vyhlásenie vlády Slovenskej republiky na obdobie rokov 2020 – 2024
9. Národná stratégia regionálneho a územného rozvoja Slovenskej republiky do roku 2030 (2017)
10. Konceptia územného rozvoja Slovenska 2001 – v znení KURS 2011 – zmeny a doplnky č. 1 KURS 2001
11. Národný infraštruktúrny plán Slovenskej republiky na roky 2018 – 2030, (2017)
12. Zelenšie Slovensko – Stratégia environmentálnej politiky Slovenskej republiky do roku 2030 (Envirostratégia 2030)
13. Strategický plán rozvoja dopravy SR do roku 2030 (2016)
14. Akčný plán rozvoja elektromobility v Slovenskej republike (2019)
15. Pozičný dokument Európskej komisie k Partnerskej dohode a programom SR na roky 2014 - 2020
16. Stratégia financovania Európskych štrukturálnych a investičných fondov pre programové obdobie 2014 - 2020
17. Program hospodárskeho rozvoja a sociálneho rozvoja samosprávneho kraja (PHRSR PSK)
18. Nariadenia EK (Všeobecné nariadenie, nariadenie k fondom)
19. CENTROPE – Správa o regionálnom rozvoji, 2012,
20. CENTROPE – Nástroj na hodnotenie potrieb infraštruktúry – podpora konkurencieschopného regionálneho rozvoja (INAT)
21. CENTROPE – Stratégia ľudského kapitálu
22. CENTROPE – Stratégia v oblasti vedomostného regiónu
23. CENTROPE – Stratégia v oblasti priestorovej integrácie a Akčný plán 2013+
24. CENTROPE – Stratégia v oblasti kultúry a cestovného ruchu 2013+
25. Zákon č. 539/2008 Z.z. o podpore regionálneho rozvoja, v znení neskorších predpisov
26. Zákon č. 369/1990 Z.z. o obecnom zriadení, v znení neskorších predpisov
27. Zákon č. 303/1995 Z.z. o rozpočtových pravidlách, v znení neskorších predpisov
28. VEDA, Encyklopédia Slovenska, VI zv. Veda, Bratislava, 1982
29. MAŽÚR, M., LUKNIŠ, M. Regionálne geomorfologické členenie SSR, Geogr, Čas., 30, 2, Bratislava, 1978
30. UPSVAR, Štatistiky Úradu práce, sociálnych vecí a rodiny
31. Interné materiály
32. Sociologický ústav Slovenskej akadémie vied, REGIONÁLNY ROZVOJ SLOVENSKA VÝCHODISKÁ A SÚČASNÝ STAV, Editori: Mgr. Ľubomír Falčan, CSc., Doc. PhDr. Ján Pašiak, PhD. 2004, 88 s
33. Ministerstvo životného prostredia Slovenskej republiky, Národná stratégia ISPA Slovenskej republiky: životné prostredie, Október 2000
34. HRAŠNA, M., KLUKANOVA, A. Inžinierskogeologická rajonizácia, In Atlas krajiny Slovenskej republiky [online], 2004,



35. Encyklopédia Slovenska, Veda 1983
36. Kraje a okresy Slovenska, Q111 1997
37. <http://www.statistics.sk/>
38. <http://www.sodbtn.sk/>
39. <https://datacube.statistics.sk/>
40. <https://www.hrubov.sk/>
41. <https://www.po-kraj.sk/sk/samosprava/vyzvy-granty/programove-obdobie-2021-2027/phrsr-psk-2021-2030.html>
42. <https://www.po-kraj.sk/sk/samosprava/vyzvy-granty/programove-obdobie-2021-2027/ius-21-27/integrovana-uzemna-strategia-ius-2021-2027.html>
43. <http://chkovihorlat.sopsr.sk/priroda/fauna-a-flora>
44. <https://www.enviroportal.sk/>
45. <https://mirri.gov.sk/>
46. Vyhláška MŽP SR č. 24/2003 Z.z., ktorou sa vykonáva zákon č. 543/2002 Z. z. o ochrane prírody a krajiny
47. Vyhláška MŽP SR č. 492/2006 Z.z., ktorou sa mení a dopĺňa vyhláška Ministerstva životného prostredia Slovenskej republiky č. 24/2003 Z. z., ktorou sa vykonáva zákon č. 543/2002 Z. z. o ochrane prírody a krajiny
48. Zákon o podpore regionálneho rozvoja č. 539/2008 Z.z. v znení neskorších predpisov
49. Program hospodárskeho rozvoja a sociálneho rozvoja obce Hrubov 2016-2023 s výhľadom do roku 2025
50. VZN a smernice obce Hrubov