

# **VSTUPNÁ ANALÝZA VNÚTORNÉHO A VONKAJŠIEHO PROSTREDIA PRE SPRACOVANIE PHRSR ZDRUŽENIA OBCÍ – MIKROREGIÓNU ČREMOŠNÁ NA ROKY 2023 – 2030**

Primárne analýzy doterajšieho vývoja a stavu obcí sú tematicky zacielené tak, aby identifikovali vnútorné rozvojové potenciály a limity a zároveň prehĺbili poznanie príčin problémov a obsahu výziev vyplývajúce z vývoja a súčasného stavu územia aj na základe sledovania vývoja štatistických údajov za posledných 10 rokov.

Tieto analýzy zahŕňajú problematiku socioekonomickej analýzy, územno-technickej analýzy, prírodno-environmentálnej analýzy zameranej na analýzu prírodného prostredia a inštitucionálno-organizačnej analýzy. Na základe parciálnych analýz vo vyššie uvedenej štruktúre je možné identifikovať hlavné faktory a disparity rozvoja. Disparity rozvoja ako kontrasty medzi rozvojovými potenciálmi a stavom resp. limitmi v území sú osobitne dôležité pre identifikáciu resp. spresnenie výziev pre stratégiu.

Výsledky primárnych analýz sú uvedené v kapitole 2. ANALYTICKÉ VÝCHODISKÁ samotného dokumentu PHRSR združenia obcí Mikroregiónu Čremošná 2023 – 2030.

## **1. ANALÝZA VNÚTORNÉHO PROSTREDIA**

### **1.1 Základná charakteristika mikroregiónu a obcí**

Združenie obcí Mikroregión Čremošná bolo založené v roku 2004. Pomenovanie nesie podľa potoka Čremošná (ľudovo aj Čermošná), ľavostranného prítoku rieky Slaná, prameniacej na severnom okraji Slovenského krasu a pretekajúcej územím okresu Rožňava v celkovej dĺžke 29 km. V súčasnosti združuje 13 obcí okresu Rožňava, a to: Bôrka, Brzotín, Čučma, Dnava, Jovice, Kováčová, Krásnohorská Dlhá Lúka, Krásnohorské Podhradie, Kružná, Lipovník, Lúčka, Pača a Silická Jablonica. Sídlo združenia nateraz prislúcha obci Pača, keďže štatutárom je starosta tejto obce.

## Hlavné ciele a úlohy združenia:

- identifikácie spoločných rozvojových výziev presahujúcich kataster obce a plánovanie ich spoločného uchopenia;
- koordinovania rozvojových aktivít v mikroregióne;
- prípravy a realizácie spoločných projektov;
- spoločnej propagácie aktivít a kultúrno-prírodných hodnôt mikroregiónu na regionálnej, národnej a medzinárodnej úrovni;
- spoločnej komunikácie a budovania partnerských vzťahov so subjektmi verejnej a súkromnej sféry
- vykonávania spoločnej hospodárskej činnosti.

Tabuľka č.1: Základná charakteristika obcí v rámci združenia obcí Mikroregiónu Čremošná

<b>Obec</b>	Bôrka	<b>Obec</b>	Brzotín
<b>Samosprávny kraj</b>	Košický	<b>Samosprávny kraj</b>	Košický
<b>Okres</b>	Rožňava	<b>Okres</b>	Rožňava
<b>Kód obce</b>	525561	<b>Kód obce</b>	560022
<b>IČO</b>	00696412	<b>IČO</b>	00594768
<b>Prvá písomná zmienka</b>	1409	<b>Prvá písomná zmienka</b>	1242
<b>Nadmorská výška v strede obce</b>	564 m n. m.	<b>Nadmorská výška v strede obce</b>	267 m n. m.
<b>Rozloha katastrálneho územia</b>	2373 ha	<b>Rozloha katastrálneho územia</b>	2056 ha
<b>Počet obyvateľov k 31.12.2022</b>	625	<b>Počet obyvateľov k 31.12.2023</b>	1356
<b>Hustota obyvateľstva</b>	26,34 obyv./km <sup>2</sup>	<b>Hustota obyvateľstva</b>	65,95 obyv./km <sup>2</sup>
<b>PSČ</b>	049 42	<b>PSČ</b>	049 51
<b>Symboly obce</b>	Erb, vlajka, pečať	<b>Symboly obce</b>	Erb, vlajka, pečať
<b>Obec</b>	Čučma	<b>Obec</b>	Drnava
<b>Samosprávny kraj</b>	Košický	<b>Samosprávny kraj</b>	Košický
<b>Okres</b>	Rožňava	<b>Okres</b>	Rožňava
<b>Kód obce</b>	560031	<b>Kód obce</b>	525642
<b>IČO</b>	00594831	<b>IČO</b>	00328201
<b>Prvá písomná zmienka</b>	1393	<b>Prvá písomná zmienka</b>	1364
<b>Nadmorská výška v strede obce</b>	318 m n. m.	<b>Nadmorská výška v strede obce</b>	382 m n. m.
<b>Rozloha katastrálneho územia</b>	1169 ha	<b>Rozloha katastrálneho územia</b>	2690 ha
<b>Počet obyvateľov k 31.12.2022</b>	564	<b>Počet obyvateľov k 31.12.2023</b>	696
<b>Hustota obyvateľstva</b>	48,25 obyv./km <sup>2</sup>	<b>Hustota obyvateľstva</b>	25,87 obyv./km <sup>2</sup>
<b>PSČ</b>	048 01	<b>PSČ</b>	049 42
<b>Symboly obce</b>	Erb, vlajka, pečať	<b>Symboly obce</b>	Erb, vlajka, pečať

<b>Obec</b>	Jovice	<b>Obec</b>	Kováčová
<b>Samosprávny kraj</b>	Košický	<b>Samosprávny kraj</b>	Košický
<b>Okres</b>	Rožňava	<b>Okres</b>	Rožňava
<b>Kód obce</b>	560049	<b>Kód obce</b>	525855
<b>IČO</b>	00594784	<b>IČO</b>	00696684
<b>Prvá písomná zmienka</b>	1352	<b>Prvá písomná zmienka</b>	1382
<b>Nadmorská výška v strede obce</b>	280 m n. m.	<b>Nadmorská výška v strede obce</b>	454 m n. m.
<b>Rozloha katastrálneho územia</b>	1007 ha	<b>Rozloha katastrálneho územia</b>	1381 ha
<b>Počet obyvateľov k 31.12.2022</b>	782	<b>Počet obyvateľov k 31.12.2023</b>	57
<b>Hustota obyvateľstva</b>	77,66 obyv./km <sup>2</sup>	<b>Hustota obyvateľstva</b>	4,13 obyv./km <sup>2</sup>
<b>PSČ</b>	049 45	<b>PSČ</b>	049 42
<b>Symboly obce</b>	Erb, vlajka, pečať	<b>Symboly obce</b>	Erb, vlajka, pečať
<b>Obec</b>	Krásnohorská Dlhá Lúka	<b>Obec</b>	Krásnohorské Podhradie
<b>Samosprávny kraj</b>	Košický	<b>Samosprávny kraj</b>	Košický
<b>Okres</b>	Rožňava	<b>Okres</b>	Rožňava
<b>Kód obce</b>	525863	<b>Kód obce</b>	525871
<b>IČO</b>	00328413	<b>IČO</b>	00328421
<b>Prvá písomná zmienka</b>	1403	<b>Prvá písomná zmienka</b>	1322
<b>Nadmorská výška v strede obce</b>	315 m n. m.	<b>Nadmorská výška v strede obce</b>	369 m n. m.
<b>Rozloha katastrálneho územia</b>	1402 ha	<b>Rozloha katastrálneho územia</b>	2319 ha
<b>Počet obyvateľov k 31.12.2022</b>	695	<b>Počet obyvateľov k 31.12.2023</b>	2830
<b>Hustota obyvateľstva</b>	49,57 obyv./km <sup>2</sup>	<b>Hustota obyvateľstva</b>	122,04 obyv./km <sup>2</sup>
<b>PSČ</b>	049 45	<b>PSČ</b>	049 41
<b>Symboly obce</b>	Erb, vlajka, pečať	<b>Symboly obce</b>	Erb, vlajka, pečať
<b>Obec</b>	Kružná	<b>Obec</b>	Lipovník
<b>Samosprávny kraj</b>	Košický	<b>Samosprávny kraj</b>	Košický
<b>Okres</b>	Rožňava	<b>Okres</b>	Rožňava
<b>Kód obce</b>	560065	<b>Kód obce</b>	525910
<b>IČO</b>	00594776	<b>IČO</b>	00328464
<b>Prvá písomná zmienka</b>	1327	<b>Prvá písomná zmienka</b>	1364
<b>Nadmorská výška v strede obce</b>	300 m n. m.	<b>Nadmorská výška v strede obce</b>	364 m n. m.
<b>Rozloha katastrálneho územia</b>	690 ha	<b>Rozloha katastrálneho územia</b>	1272 ha
<b>Počet obyvateľov k 31.12.2022</b>	458	<b>Počet obyvateľov k 31.12.2023</b>	514
<b>Hustota obyvateľstva</b>	66,38 obyv./km <sup>2</sup>	<b>Hustota obyvateľstva</b>	40,41 obyv./km <sup>2</sup>
<b>PSČ</b>	049 51	<b>PSČ</b>	049 42
<b>Symboly obce</b>	Erb, vlajka, pečať	<b>Symboly obce</b>	Erb, vlajka, pečať

<b>Obec</b>	Lúčka	<b>Obec</b>	Pača
<b>Samosprávny kraj</b>	Košický	<b>Samosprávny kraj</b>	Košický
<b>Okres</b>	Rožňava	<b>Okres</b>	Rožňava
<b>Kód obce</b>	525936	<b>Kód obce</b>	526061
<b>IČO</b>	00328481	<b>IČO</b>	00328618
<b>Prvá písomná zmienka</b>	1406	<b>Prvá písomná zmienka</b>	1338
<b>Nadmorská výška v strede obce</b>	540 m n. m.	<b>Nadmorská výška v strede obce</b>	428 m n. m.
<b>Rozloha katastrálneho územia</b>	1493 ha	<b>Rozloha katastrálneho územia</b>	2557 ha
<b>Počet obyvateľov k 31.12.2022</b>	174	<b>Počet obyvateľov k 31.12.2023</b>	524
<b>Hustota obyvateľstva</b>	11,65 obyv./km <sup>2</sup>	<b>Hustota obyvateľstva</b>	20,49 obyv./km <sup>2</sup>
<b>PSČ</b>	049 42	<b>PSČ</b>	049 41
<b>Symboly obce</b>	Erb, vlajka, pečať	<b>Symboly obce</b>	Erb, vlajka, pečať
<b>Obec</b>	Silická Jablonica		
<b>Samosprávny kraj</b>	Košický		
<b>Okres</b>	Rožňava		
<b>Kód obce</b>	526240		
<b>IČO</b>	17078270		
<b>Prvá písomná zmienka</b>	1386		
<b>Nadmorská výška v strede obce</b>	256 m n. m.		
<b>Rozloha katastrálneho územia</b>	2556 ha		
<b>Počet obyvateľov k 31.12.2022</b>	180		
<b>Hustota obyvateľstva</b>	7,04 obyv./km <sup>2</sup>		
<b>PSČ</b>	049 43		
<b>Symboly obce</b>	Erb, vlajka, pečať		

Zdroj: (e-obce, ŠÚSR, 2023)

## 1.2. Vymedzenie územia:

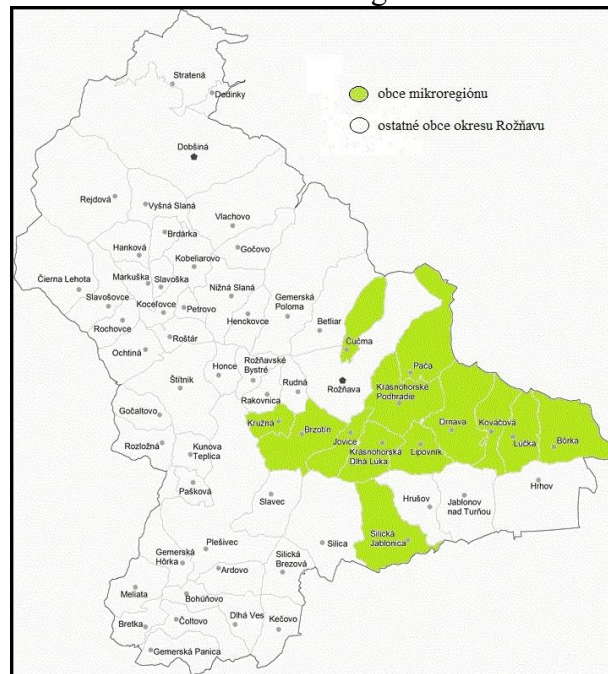
Obce tvoriace združenie obcí Mikoregiónu Čremošná patria podľa územného členenia NUTS (normalizovaná klasifikácia územných celkov) do nasledujúcich kategórií.

- NUTS 1: Slovenská Republika
- NUTS 2: Východné Slovensko
- NUTS 3: Košický kraj
- LAU 1: Okres Rožňava

Mikroregión Čremošná je situovaný na juhu Východného Slovenska, na juhozápade Košického kraja, v juhovýchodnej časti okresu Rožňava. Susedí s okresom Košice – okolie, okresom Gelnica a Maďarskou republikou. Je súčasťou regiónu Horný Gemer. Svojou polohou je mikroregión bezprostredne naviazaný na centrum okresu, mesto Rožňava. Územie mikroregiónu tvorí sieť vidieckych sídiel obkolesujúcich Rožňavu v bezprostrednom

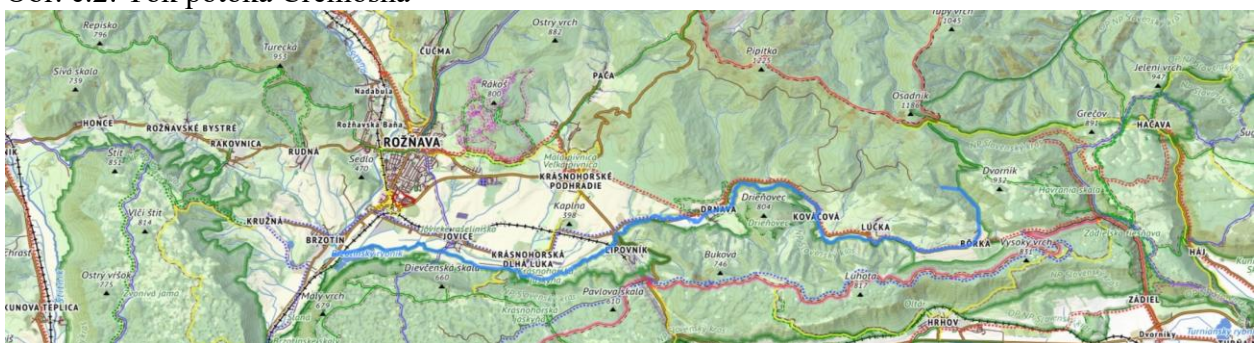
susedstve zo severu, východu a juhu. Územie mikroregiónu sa ďalej tiahne v predĺženom cípe smerom na východ údolím rieky Čremošná a na juh katastrom obce Silická Jablonica až k hraniciam s Maďarskou republikou, čím mikroregión nadobúda aj prihraničný charakter. Najbližšie pri Rožňave sa nachádzajú obce Čučma a Brzotín, ktoré do roku 1990 boli integrovanou súčasťou mesta Rožňava. Najvzdialenejšími obcami mikroregiónu od okresného mesta sú obce Bôrka a Silická Jablonica. Vzďialenosť mikroregiónu od krajského mesta Košice je približne 70 km. Územím mikroregiónu prechádza cesta hlavného dopravného južného ťahu Bratislava – Košice (cesta I. triedy č. 50, ktorá je súčasťou ciest európskeho významu) ako aj železničná trať Zvolen – Košice so stanicou v Rožňave (Brzotíne).

Obr. č.1: Umiestnenie obcí združenia obcí mikroregiónu Čremošná na mape okresu Rožňava



Zdroj: ArcMap, 2023

Obr. č.2: Tok potoka Čremošná



Zdroj: OMA, 2023

### 1.3. Prírodný a krajinný potenciál

Mikroregión je tvorený vápencovými náhornými planinami oddelenými hlbokými údoliami s množstvom podzemných i povrchových krasových javov. Najvyššími vrcholom tejto oblasti sú Pipitka (1 225 m). V minulosti bolo celé územie zalesnené listnatými lesmi. Pôvodné dubové, lipové, hrabové a bukové porasty však boli čiastočne vyťažené. Neporušené lesné porasty sa zachovali v hlbokých roklinách a na svahoch ťažko prístupných planín. V oblasti rastie veľa druhov chránených teplomilných rastlín. Vzácné rastlinné spoločenstvá sa vyskytujú na silno zamokrených lúkach. Pestré prírodné podmienky ovplyvňujú rozšírenie a vývoj živočíchov. Miešajú sa tu druhy horské, lesné i stepné. Špecifické druhy živočíchov žijú v jaskyniach a priepastiach.

Územie obcí v rámci mikroregiónu sa rozkladá na území 22 972 ha. Najväčšie plochy prislúchajú pod katastrálne územie obcí Drnava, Silická Jablonica a Pača, kde je rozloha väčšia ako 2500 ha, naopak najmenšou obcou z pohľadu rozlohy je Kružná – 690,47ha.

Tabuľka č. 2: Rozloha obcí v hektároch (ha)

Obec	Kataster spolu v ha
<b>Bôrka</b>	2373,53
<b>Brzotín</b>	2056,53
<b>Čučma</b>	1169,73
<b>Drnava</b>	2690,43
<b>Jovice</b>	1007,59
<b>Kováčová</b>	1381,76
<b>Krásnohorská Dlhá Lúka</b>	1402,19
<b>Krásnohorské Podhradie</b>	2319,55
<b>Kružná</b>	690,47
<b>Lipovník</b>	1272,21
<b>Lúčka</b>	1493,68
<b>Pača</b>	2557,84
<b>Silická Jablonica</b>	2556,61
<b>Spolu</b>	22972,12

Zdroj: ŠÚSR, 2023

Členenie plôch podľa pôdneho fondu sa rozdeľuje na nepoľnohospodárske a poľnohospodárske plochy. Aj keď sa územie mikroregiónu ťahá popri potoku Čremošná, ide skôr o kopcovitý reliéf, kde prevažujú lesnaté doliny, poľnohospodárskych plôch je menej a to hlavne v menej kopcovitých miestach. Len štvrtinu plôch tvoria poľnohospodárske plochy.

Tabuľka č. 3: Poľnohospodárske plochy mikroregiónu v hektároch (ha)

Obec	Poľnohospodárska plocha v ha					
	Orná pôda	Vinice	Záhrada	Ovocný sad	Trvalý trávnatý porast	Spolu
Bôrka	0,00	0,00	9,32	0,00	429,92	439,24
Brzotín	670,71	0,00	43,39	0,00	218,06	932,16
Čučma	30,12	0,00	17,66	0,00	73,44	121,22
Drnava	0,15	0,00	28,05	1,03	360,01	389,24
Jovice	229,02	0,00	24,41	0,89	42,42	296,74
Kováčová	0,23	0,00	8,34	0,00	202,20	210,77
Krásnohorská Dlhá Lúka	387,53	0,00	24,43	0,00	142,63	554,59
Krásnohorské Podhradie	424,86	0,00	42,83	0,00	343,48	811,17
Kružná	86,80	0,00	18,81	0,33	303,44	409,38
Lipovník	116,73	0,04	15,20	0,00	297,76	429,73
Lúčka	2,76	0,00	8,94	0,00	416,52	428,22
Pača	18,32	0,00	13,99	0,00	324,40	356,71
Silická Jablonica	46,05	5,12	22,84	0,00	538,22	612,23
<b>Spolu</b>	2013,28	5,16	278,21	2,25	3692,50	5991,40

Zdroj: ŠÚSR, 2023

Poľnohospodárske plochy tvoria orné pôdy, vinice, chmeľnice, záhrady, ovocné sady a trvalé trávnaté porasty. Najviac poľnohospodárskych plôch evidujeme v Brzotíne a Krásnohorskom Podhradí, kde je aj najviac orných pôd. Vinice a ovocné sady sú na území mikroregiónu zriedkavé, nájdeme ich len v Silickej Jablonici, v Kružnej, v Drnave a Joviciach. Trvalé trávnaté porasty tvoria najväčšiu časť poľnohospodárskej plochy, je charakteristická pre územie, kde rastlinné poľnohospodárstvo je menej významné, z dôvodu kopcovitého reliéfu a klimatických podmienok. Na týchto územiach sa často stretujeme so živočíšnym hospodárstvom, hlavne chovom dobytku.

Až tri štvrtinu územia tvoria nepoľnohospodárske plochy, z čoho najviac územia zaberajú lesy. Lesné hospodárstvo je jedným z najvýznamnejších častí hospodárstva na území a zamestnáva najviac ekonomicky aktívnych obyvateľov v mikroregióne. Lesné plochy zaberajú najväčšiu časť plochy obcí, kde je najviac lesných plôch, medzi tieto obce patria Bôrka, Čučma, Drnava, Kováčová, Krásnohorské Podhradie a Pača. Vodných plôch je veľmi málo, tvoria ich hlavne potoky, ktoré pritekajú do Čremošnej a jazerá a močiare, hlavne pri Brzotíne, Krásnohorskej Dlhej Lúke a Krásnohorskom Podhradí. Zastavané plochy sú priamo úmerné s počtom obyvateľov v jednotlivých obciach. Najľudnatejšie obce, majú v pomere najviac zastavaných plôch, nakoľko v mikroregióne sa nachádzajú len obce, v drvivej väčšine zastavanú plochu tvoria domy, priestory patriace pod

samosprávy a rôzne socioekonomické zariadenia, spoločné bytové domy a bytovky sú charakteristické len pre niektoré obce, aj to len v malej časti územia.

Tabuľka č. 4: Nepoľnohospodárske plochy mikroregiónu v hektároch (ha)

Obec	Nepoľnohospodárska plocha v ha				
	Lesný pozemok	Vodná plocha	Zastavná plocha	Ostatná plocha	Spolu
<b>Bôrka</b>	1868,30	4,08	27,42	34,49	1934,29
<b>Brzotín</b>	656,90	80,72	173,37	213,38	1124,37
<b>Čučma</b>	1002,51	5,41	19,94	20,65	1048,51
<b>Drnava</b>	2212,15	6,10	44,02	38,92	2301,19
<b>Jovice</b>	621,40	6,88	45,54	37,03	710,85
<b>Kováčová</b>	1133,06	4,90	14,69	18,34	1170,99
<b>Krásnohorská Dlhá Lúka</b>	733,40	9,26	54,38	50,56	847,60
<b>Krásnohorské Podhradie</b>	1288,89	11,58	104,10	103,81	1508,38
<b>Kružná</b>	227,93	11,76	21,50	19,90	281,09
<b>Lipovník</b>	709,71	7,43	60,89	64,45	842,48
<b>Lúčka</b>	978,65	2,98	30,07	53,76	1065,46
<b>Pača</b>	2149,06	6,57	24,71	20,79	2201,13
<b>Silická Jablonica</b>	1900,05	3,78	30,95	9,60	1944,38
<b>Spolu</b>	15482,01	161,45	651,58	685,68	16980,72

Zdroj: ŠÚSR

Mikroregión patrí do teplej klimatickej oblasti so zimnými priemernými teplotami  $-2$  až  $-5$  °C a letnými teplotami  $23$  až  $25$  °C. Počet dní so snehovou pokrývkou sa pohybuje okolo  $30$  až  $50$ , počet letných dní medzi  $50$  –  $70$ .

Do územia mikroregiónu siaha aj národný park Slovenský kras. S hraničiacim Aggteleckým národným parkom (Maďarsko) tvorí jednotný celok, ktorý ako súvislé územie svojou rozlohou predstavuje najrozsiahlejšie krasové územie planinového typu v strednej Európe. Nachádza sa tu približne  $13\ 000$  jaskýň. Za chránenú krajinnú oblasť bol Slovenský kras vyhlásený v roku  $1973$  a v roku  $1977$  bol ako prvý na Slovensku zaradený do medzinárodnej siete biosférických rezervácií v rámci programu UNESCO Človek a biosféra a patrí tak medzi jednu zo štyroch slovenských biosférických rezervácií. Do územia mikroregiónu siaha zo severozápadnej strany aj pohorie Slovenské Rudohorie, konkrétne ide o krajinný celok Volovské vrchy, ktoré spolu so Slovenským krasom vytvárajú prírodné ohraničenie Rožňavskej kotliny.



V nadväznosti na špecifické vlastnosti územia sa vytvorili pestré životné podmienky aj pre vývoj živočíšstva. Sú to hlavne nižšie skupiny živočíšstva, ktoré dávajú tomuto územiu prevažne charakter stepného a lesostepného pásma. Teplomilnú vegetáciu spestrujú horské a vysokohorské druhy viazané na vápencové podložie.

Na území mikroregiónu, v rámci katastrálneho územia obce Čučma je monitorované odkalisko v rámci bývalého banského závodu v Čučme, nakoľko ide o jedno z území, kde je evidovaná environmentálna záťaž územia. Monitorovanie prebieha v rámci geologického prieskumu a dlhodobého monitorovania územia.

#### 1.4. Demografický potenciál

Ľudský potenciál je jedným z najvýznamnejších rozvojových potenciálov každého územia. Obyvateľstvo nemožno považovať za statický element, ale naopak vyznačuje sa silnou dynamikou jeho počtu, štruktúry, priestorového rozloženia a ďalších znakov.

Tabuľka č. 5: Počet obyvateľov a hustota obyvateľstva k 31.12.2022.

Obec	Počet obyvateľstva k 31.12.2022	Výmera v km <sup>2</sup>	Hustota obyvateľstva obyv./km <sup>2</sup>
Bôrka	625	23,73	26,34
Brzotín	1 356	20,56	65,95
Čučma	564	11,69	48,25
Drnava	696	26,90	25,87
Jovice	782	10,07	77,66
Kováčová	57	13,81	4,13
Krásnohorská Dlhá Lúka	695	14,02	49,57
Krásnohorské Podhradie	2 830	23,19	122,04
Kružná	458	6,90	66,38
Lipovník	514	12,72	40,41
Lúčka	174	14,93	11,65
Pača	524	25,57	20,49
Silická Jablonica	180	25,56	7,04
Okres Rožňava	58 712	1 173,30	50,04
Košický samosprávny kraj	779 663	6 754,30	115,43
Slovenská Republika	5 430 242	49 036	110,74

Zdroj: ŠÚSR, 2023

Podľa počtu obyvateľov je v mikroregióne na prvom mieste obec Krásnohorské Podhradie, ktoré sa blíži k hranici 3000 obyvateľov. Nad 1000 obyvateľov má ešte Brzotín, väčšina obcí má od 500 do 999 obyvateľov. Medzi najmenšie obce z pohľadu obyvateľstva v rámci mikroregiónu patria Silická Jablonica, Lúčka a Kováčová.

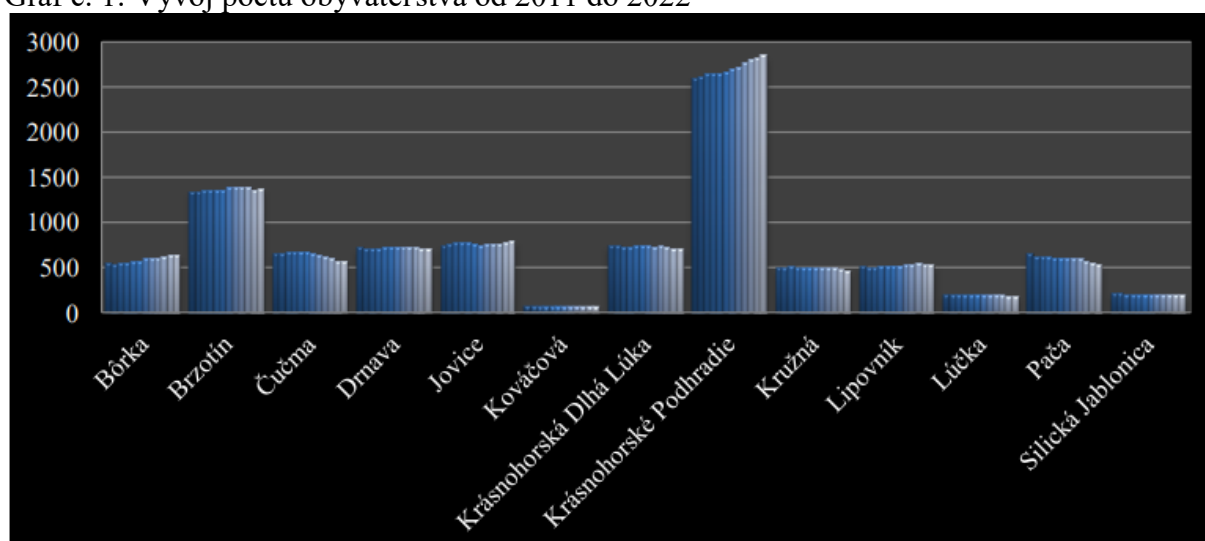
Tabuľka č. 6: Vývoj počtu obyvateľstva od 2011 do 2022

Obec	2011	2012	2013	2014	2015	2016	2017	2018	2019	2020	2021	2022
<b>Bôrka</b>	528	519	535	543	554	565	579	586	595	618	623	625
<b>Brzotín</b>	1319	1330	1343	1347	1349	1349	1363	1376	1368	1382	1350	1356
<b>Čučma</b>	640	649	663	657	653	651	640	624	609	596	561	564
<b>Drnava</b>	704	688	693	696	719	716	716	716	713	706	695	696
<b>Jovice</b>	725	734	756	761	757	740	732	738	744	754	762	782
<b>Kováčová</b>	72	67	63	62	58	62	58	59	54	56	54	57
<b>Krásnohorská Dlhá Lúka</b>	729	726	718	719	729	724	726	721	725	716	697	695
<b>Krásnohorské Podhradie</b>	2584	2603	2628	2634	2640	2660	2691	2708	2746	2785	2810	2830
<b>Kružná</b>	487	481	495	475	489	488	486	486	479	483	467	458
<b>Lipovník</b>	510	492	492	493	499	509	511	520	523	535	519	514
<b>Lúčka</b>	193	190	187	183	184	181	185	182	181	180	178	174
<b>Pača</b>	631	609	604	600	597	590	585	581	577	563	528	524
<b>Silická Jablonica</b>	201	204	194	194	191	191	186	188	187	187	183	180

Zdroj: ŠÚSR, 2023

Vývoj počtu obyvateľov je výsledkom reprodukcie populácie (prirodzeného prírastku/úbytku) a jej priestorového pohybu (migrácie).

Graf č. 1: Vývoj počtu obyvateľstva od 2011 do 2022



Zdroj: ŠÚSR, 2023

Celkový prírastok alebo úbytok obyvateľstva nie je možné v rámci mikroregiónu vyhodnotiť z globálneho hľadiska. Z hľadiska živonarodených a zosnulých evidujeme dve kategórie. Sú obce, ktoré sa za posledné roky rozrastajú, priemerný vek obyvateľstva sa znižuje. Medzi ne patrí Bôrka, Krásnohorské Podhradie, Brzotín a Jovice. Na druhej strane sú obce, kde dlhodobo priemerný vek obyvateľstva sa zvyšuje a počet narodených nedokáže kompenzovať tieto hodnoty. Z hľadiska priestorového pohybu v celom mikroregióne prevažuje odsťahovanie obyvateľstva, či už za pracovnými podmienkami alebo osobných dôvodov. Výnimkou sú obce Brzotín, Lipovník a Krásnohorská Dlhá Lúka, kde v posledných rokoch sa zvýšil dopyt predaja pozemkov na stavebné účely a odliv obyvateľstva sa kompenzuje obyvateľstvom, ktoré hľadá kvalitnejšie podmienky na vidieku po odchode z mesta.

Tabuľka č. 7: Prírodný prírastok, migračné saldo a celkový prírastok obyvateľstva

Rok		2011	2012	2013	2014	2015	2016	2017	2018	2019	2020	2021	2022
Bôrka	Živonarodení	14	9	19	19	18	12	21	15	17	19	17	13
	Zosnutí	1	8	5	3	3	7	5	3	6	4	1	6
	<b>Prírodný prírastok</b>	<b>13</b>	<b>1</b>	<b>14</b>	<b>16</b>	<b>15</b>	<b>5</b>	<b>16</b>	<b>12</b>	<b>11</b>	<b>15</b>	<b>16</b>	<b>7</b>
	Priťahovaní	7	1	8	0	2	7	1	1	2	10	3	1
	Odsťahovaní	0	11	6	8	6	1	3	6	4	2	12	6
	<b>Migračné saldo</b>	<b>7</b>	<b>-10</b>	<b>2</b>	<b>-8</b>	<b>-4</b>	<b>6</b>	<b>-2</b>	<b>-5</b>	<b>-2</b>	<b>8</b>	<b>-9</b>	<b>-5</b>
	<b>Celkový prírastok</b>	<b>7</b>	<b>-10</b>	<b>2</b>	<b>-8</b>	<b>-4</b>	<b>6</b>	<b>-2</b>	<b>-5</b>	<b>-2</b>	<b>8</b>	<b>-9</b>	<b>-5</b>
Brzotín	Živonarodení	17	17	17	14	16	15	17	17	13	16	18	22
	Zosnutí	12	24	17	12	8	16	16	6	10	17	16	26
	<b>Prírodný prírastok</b>	<b>5</b>	<b>-7</b>	<b>0</b>	<b>2</b>	<b>8</b>	<b>-1</b>	<b>1</b>	<b>11</b>	<b>3</b>	<b>-1</b>	<b>2</b>	<b>-4</b>
	Priťahovaní	21	34	27	21	15	21	32	15	14	33	28	30
	Odsťahovaní	11	12	5	5	13	22	17	7	16	8	5	9
	<b>Migračné saldo</b>	<b>10</b>	<b>22</b>	<b>22</b>	<b>16</b>	<b>2</b>	<b>-1</b>	<b>15</b>	<b>8</b>	<b>-2</b>	<b>25</b>	<b>23</b>	<b>21</b>
	<b>Celkový prírastok</b>	<b>15</b>	<b>15</b>	<b>22</b>	<b>18</b>	<b>10</b>	<b>-2</b>	<b>16</b>	<b>19</b>	<b>1</b>	<b>24</b>	<b>25</b>	<b>17</b>
Čučma	Živonarodení	2	5	3	2	4	7	4	4	2	4	4	8
	Zosnutí	11	3	8	4	7	6	6	5	8	11	16	13
	<b>Prírodný prírastok</b>	<b>-9</b>	<b>2</b>	<b>-5</b>	<b>-2</b>	<b>-3</b>	<b>1</b>	<b>-2</b>	<b>-1</b>	<b>-6</b>	<b>-7</b>	<b>-12</b>	<b>-5</b>
	Priťahovaní	9	23	27	12	11	19	3	4	16	8	8	11
	Odsťahovaní	14	16	8	16	12	22	12	19	25	14	11	3
	<b>Migračné saldo</b>	<b>-5</b>	<b>7</b>	<b>19</b>	<b>-4</b>	<b>-1</b>	<b>-3</b>	<b>-9</b>	<b>-15</b>	<b>-9</b>	<b>-6</b>	<b>-3</b>	<b>8</b>
	<b>Celkový prírastok</b>	<b>-14</b>	<b>9</b>	<b>14</b>	<b>-6</b>	<b>-4</b>	<b>-2</b>	<b>-11</b>	<b>-16</b>	<b>-15</b>	<b>-13</b>	<b>-15</b>	<b>3</b>
Drnava	Živonarodení	12	14	14	12	13	9	13	14	9	8	7	9
	Zosnutí	7	11	12	5	10	7	12	7	10	3	10	13
	<b>Prírodný prírastok</b>	<b>5</b>	<b>3</b>	<b>2</b>	<b>7</b>	<b>3</b>	<b>2</b>	<b>1</b>	<b>7</b>	<b>-1</b>	<b>5</b>	<b>-3</b>	<b>-4</b>
	Priťahovaní	4	12	12	14	23	10	14	5	17	9	5	14
	Odsťahovaní	12	31	9	18	3	15	15	12	19	21	17	9
	<b>Migračné saldo</b>	<b>-8</b>	<b>-19</b>	<b>3</b>	<b>-4</b>	<b>20</b>	<b>-5</b>	<b>-1</b>	<b>-7</b>	<b>-2</b>	<b>-12</b>	<b>-12</b>	<b>5</b>
	<b>Celkový prírastok</b>	<b>-3</b>	<b>-16</b>	<b>5</b>	<b>3</b>	<b>23</b>	<b>-3</b>	<b>0</b>	<b>0</b>	<b>-3</b>	<b>-7</b>	<b>-15</b>	<b>1</b>

Jovice	Živonarodení	12	9	15	10	10	7	9	10	13	7	16	16
	Zosnulí	8	6	7	11	6	10	8	5	7	3	16	9
	<b>Prírodný prírastok</b>	4	3	8	-1	4	-3	1	5	6	4	0	7
	Prísťahovaní	6	18	19	11	5	8	8	8	16	14	16	22
	Odsťahovaní	11	12	5	5	13	22	12	19	25	14	11	3
	<b>Migračné saldo</b>	-5	6	14	6	-8	-14	-4	-11	-9	0	5	19
	<b>Celkový prírastok</b>	-1	9	22	5	-4	-17	-3	-6	-3	4	5	26
Kováčová	Živonarodení	1	0	0	0	0	1	0	0	0	1	0	0
	Zosnulí	2	3	2	2	4	0	2	0	4	0	3	0
	<b>Prírodný prírastok</b>	-1	-3	-2	-2	-4	1	-2	0	-4	1	-3	0
	Prísťahovaní	0	0	0	4	0	3	3	1	2	1	0	6
	Odsťahovaní	2	2	2	3	0	0	5	0	3	0	0	3
	<b>Migračné saldo</b>	-2	-2	-2	1	0	3	-2	1	-1	1	0	3
	<b>Celkový prírastok</b>	-3	-5	-4	-1	-4	4	-4	1	-5	2	-3	3
Krásnohorská Dlhá Lúka	Živonarodení	9	8	6	8	10	6	7	7	6	7	11	2
	Zosnulí	4	12	8	7	10	13	7	9	9	9	13	10
	<b>Prírodný prírastok</b>	5	-4	-2	1	0	-7	0	-2	-3	-2	-2	-8
	Prísťahovaní	19	7	8	8	15	16	13	8	14	8	9	14
	Odsťahovaní	19	6	14	8	5	14	11	11	7	15	10	8
	<b>Migračné saldo</b>	0	1	-6	0	10	2	2	-3	7	-7	-1	6
	<b>Celkový prírastok</b>	5	-3	-8	1	10	-5	2	-5	4	-9	-3	-2
Krásnohorské Podhradie	Živonarodení	43	29	40	33	40	54	43	46	53	59	53	60
	Zosnulí	36	24	33	21	29	17	19	25	15	17	33	20
	<b>Prírodný prírastok</b>	7	5	7	12	11	37	24	21	38	42	20	40
	Prísťahovaní	32	47	42	32	25	32	40	36	36	30	35	16
	Odsťahovaní	40	33	24	38	30	49	33	40	36	33	38	36
	<b>Migračné saldo</b>	-8	14	18	-6	-5	-17	7	-4	0	-3	-3	-20
	<b>Celkový prírastok</b>	-1	19	25	6	6	20	31	17	38	39	17	20
Kružná	Živonarodení	3	4	1	1	10	2	4	5	3	4	3	4
	Zosnulí	8	8	3	6	1	7	5	10	11	4	3	12
	<b>Prírodný prírastok</b>	-5	-4	-2	-5	9	-5	-1	-5	-8	0	0	-8
	Prísťahovaní	16	10	17	1	8	13	5	6	2	10	6	6
	Odsťahovaní	8	12	1	16	3	9	6	1	1	6	8	7
	<b>Migračné saldo</b>	8	-2	16	-15	5	4	-1	5	1	4	-2	-1
	<b>Celkový prírastok</b>	3	-6	14	-20	14	-1	-2	0	-7	4	-2	-9
Lipovník	Živonarodení	7	1	2	10	7	3	6	3	4	7	4	3
	Zosnulí	3	12	12	10	7	3	4	1	10	8	11	5
	<b>Prírodný prírastok</b>	4	-11	-10	0	0	0	2	2	-6	-1	-7	-2
	Prísťahovaní	21	9	17	14	10	22	12	10	10	20	5	10
	Odsťahovaní	21	16	7	13	4	12	12	3	1	7	16	13
	<b>Migračné saldo</b>	0	-7	10	1	6	10	0	7	9	13	-11	-3
	<b>Celkový prírastok</b>	4	-18	0	1	6	10	2	9	3	12	-18	-5

Lúčka	Živonarodení	3	0	0	0	1	1	2	0	1	0	2	0
	Zosnulí	3	5	2	2	5	2	3	6	2	3	7	4
	Prírodný prírastok	0	-5	-2	-2	-4	-1	-1	-6	-1	-3	-5	-4
	Prisťahovaní	9	5	2	4	8	2	7	6	5	7	7	1
	Odsťahovaní	6	3	3	6	3	4	2	3	5	5	4	1
	Migračné saldo	3	2	-1	-2	5	-2	5	3	0	2	3	0
	Celkový prírastok	3	-3	-3	-4	1	-3	4	-3	-1	-1	-2	-4
Pača	Živonarodení	4	2	2	3	2	3	4	5	5	3	4	2
	Zosnulí	6	15	4	2	9	10	10	5	10	9	9	14
	Prírodný prírastok	-2	-13	-2	1	-7	-7	-6	0	-5	-6	-5	-12
	Prisťahovaní	7	13	8	9	17	11	14	10	16	4	10	12
	Odsťahovaní	13	22	11	14	13	11	13	14	15	12	21	4
	Migračné saldo	-6	-9	-3	-5	4	0	1	-4	1	-8	-11	8
	Celkový prírastok	-8	-22	-5	-4	-3	-7	-5	-4	-4	-14	-16	-4
Silická Jablonica	Živonarodení	1	1	0	1	2	2	1	2	1	2	1	1
	Zosnulí	5	1	5	3	6	1	3	4	1	4	2	4
	Prírodný prírastok	-4	0	-5	-2	-4	1	-2	-2	0	-2	-1	-3
	Prisťahovaní	0	5	1	3	2	0	1	6	2	2	5	0
	Odsťahovaní	7	2	3	2	1	4	0	0	1	2	4	3
	Migračné saldo	-7	3	-2	1	1	-4	1	6	1	0	1	-3
	Celkový prírastok	-11	3	-7	-1	-3	-3	-1	4	1	-2	0	-6

Zdroj: ŠÚSR, 2023

**Veková štruktúra** obyvateľstva je výsledkom dlhodobého pôsobenia populačných procesov a možno ju považovať za najdôležitejšiu charakteristiku pri analýze demografických procesov. Vekové zloženie populácie je obrazom demografických procesov z minulosti i obrazom budúceho demografického vývoja, preto je východiskom pri vypracovávaní prognóz budúceho populačného vývoja. Výsledky vekovej štruktúry obyvateľstva nadväzujú na výsledky predošlých ukazovateľov. Vo väčšine obcí evidujeme vyše 60% pomer obyvateľov v produktívnom veku a do 15% v predproduktívnom veku, čo znamená ďalšie starnutie obyvateľstva do ďalších rokov. Výnimkou sú obce Bôrka, Drnava, Jovice a Krásnohorské Podhradie, kde počet obyvateľov v predproduktívnom veku dosahuje viac ako 20%. V obciach s najnižším počtom obyvateľov evidujeme najvyšší pomer obyvateľov v poproduktívnom veku. Pomer medzi ženami a mužmi je v predproduktívnom veku a produktívnom veku približne na rovnakej úrovni. Rozdiely evidujeme hlavne v poproduktívnom veku, kde ženy sa výrazne žijú dlhšie ako muži a preto v hodnotách prevažujú mužov takmer vo všetkých obciach.

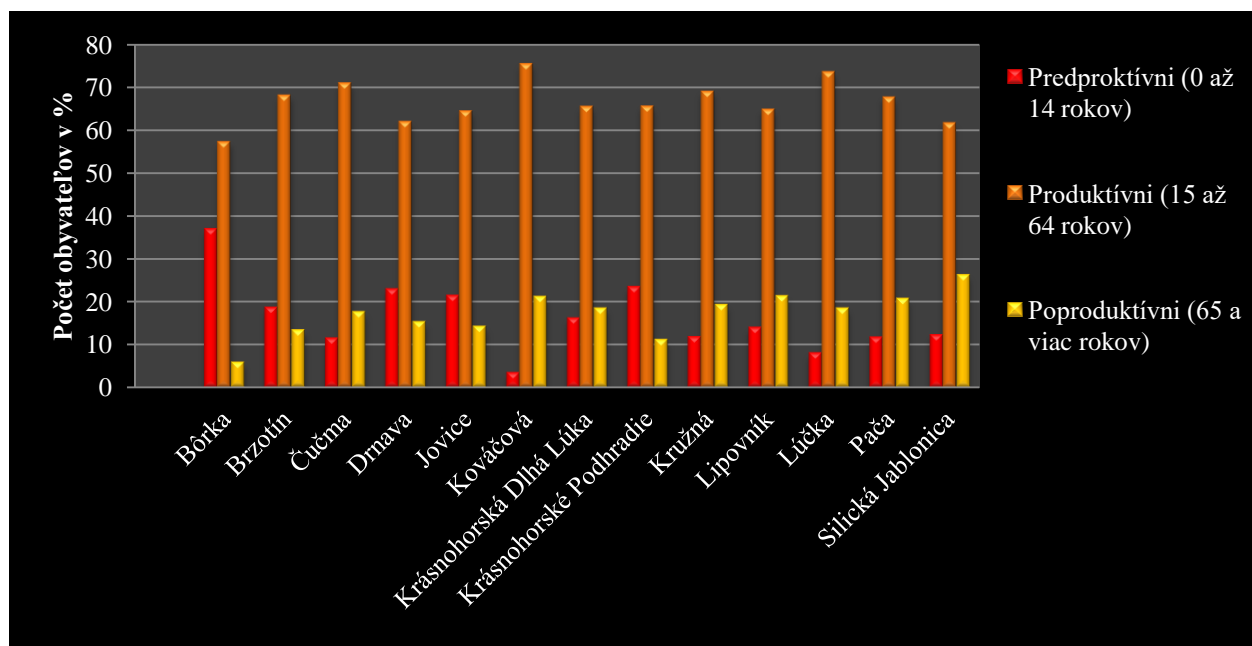
Tabuľka č. 8: Veková štruktúra obyvateľstva mikroregiónu

Obec	Pohlavie	Počet	Predproduktívni (0 až 14 rokov)	Produktívni (15 až 64 rokov)	Poproduktívni (65 a viac rokov)
			absolútne hodnoty		
Bôrka	Muži	309	113	179	17
	Ženy	316	117	179	20
	Spolu	625	230	358	37
Brzotín	Muži	647	117	463	67
	Ženy	709	135	460	114
	Spolu	1356	252	923	181
Čučma	Muži	294	34	219	41
	Ženy	270	31	181	58
	Spolu	564	65	400	99
Drnava	Muži	342	71	223	48
	Ženy	354	88	208	58
	Spolu	696	159	431	106
Jovice	Muži	384	87	250	47
	Ženy	398	80	254	64
	Spolu	782	167	504	111
Kováčová	Muži	26	0	23	3
	Ženy	31	2	20	9
	Spolu	57	2	43	12
Krásnohorská Dlhá Lúka	Muži	337	62	226	49
	Ženy	358	50	229	79
	Spolu	695	112	455	128
Krásnohorské Podhradie	Muži	1399	339	922	138
	Ženy	1431	322	933	176
	Spolu	2830	661	1855	314
Kružná	Muži	243	29	176	38
	Ženy	215	25	140	50
	Spolu	458	54	316	88
Lipovník	Muži	270	38	184	48
	Ženy	244	34	149	61
	Spolu	514	72	333	109
Lúčka	Muži	85	8	69	8
	Ženy	89	6	59	24
	Spolu	174	14	128	32
Pača	Muži	228	32	161	35
	Ženy	276	27	180	69
	Spolu	504	59	341	104
Silická Jablonica	Muži	87	13	58	16
	Ženy	93	9	53	31
	Spolu	180	22	111	47

Zdroj: ŠÚSR, 2023

Proces, kedy dochádza k prechodu z progresívneho typu populácie na stacionárny, resp. zo stacionárneho na regresívny typ, nazývame demografické starnutie. Vyjadrujeme ho **indexom starnutia**. Starnutie populácie je globálny fenomén a aj na Slovensku je hlavným vývojovým trendom, jednotlivé regióny sa líšia len tempom starnutia.

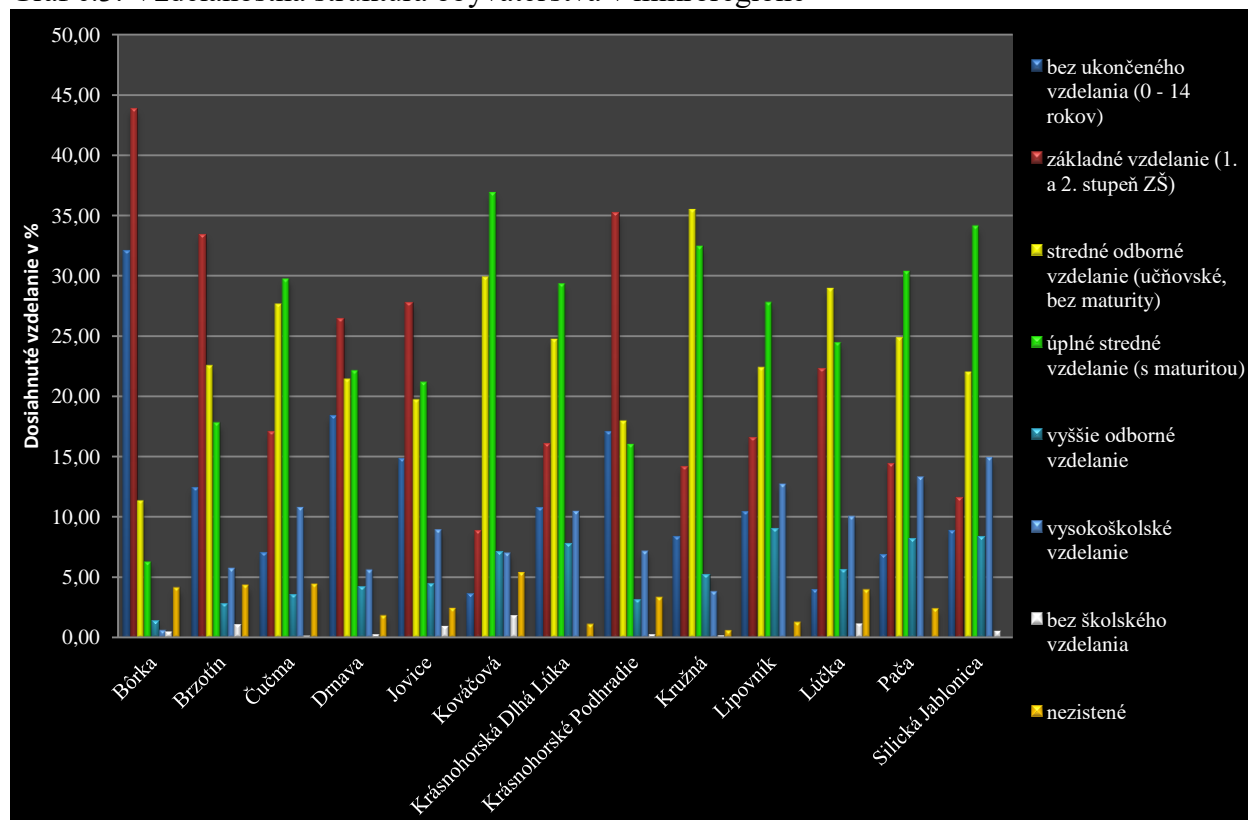
Graf č. 2: Veková štruktúra obyvateľstva:



Zdroj: ŠÚSR, 2023

**Vzdelanostná štruktúra** poukazuje na najvyššie dosiahnuté vzdelanie v mikroregióne. Tieto údaje ovplyvňuje aj vekové zloženie v obciach. V skupine bez ukončeného vzdelania (0-14 rokov) dominujú obce, kde je najviac obyvateľov v predproduktívnom veku. Najväčší pomer medzi obyvateľmi so základným vzdelaním, t.j. ukončeným 1. alebo 2. stupňom na ZŠ je v obciach Bôrka, Krásnohorské Podhradie a Brzotín. Stredné odborné vzdelanie s maturitou alebo bez majú v priemere obce na hranici medzi 20% až 30%-mi. S vyšším odborným vzdelaním disponuje približne 5% obyvateľstva v mikroregióne. Najviac vysokoškolsky vzdelaných nájdeme v obciach Silická Jablonica, Pača, Lipovník, Krásnohorská Dlhá Lúka, Čučma a Lúčka, kde približne každý desiaty človek disponuje titulom 1.,2. alebo 3.supňa vysokoškolského vzdelania.

Graf č.3: Vzdelanostná štruktúra obyvateľstva v mikroregióne



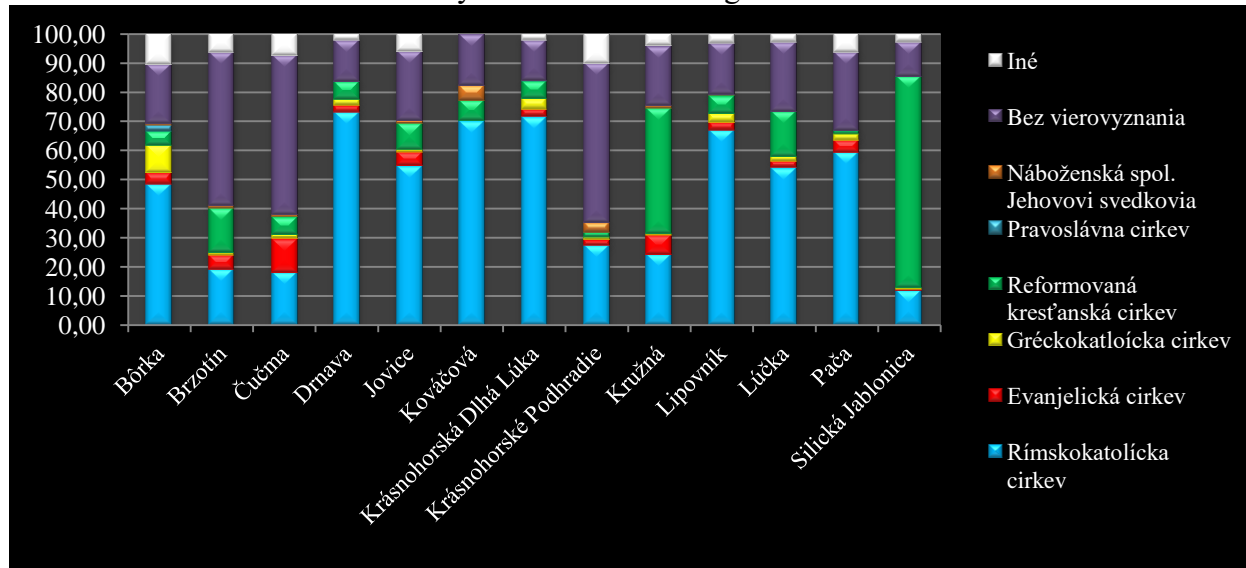
Zdroj: ŠÚSR, 2023

Religiózná štruktúra obyvateľstva je veľmi heterogénna, za posledné roky pribúda obyvateľstvo bez vyznania a prichádzajú rôzne náboženské smery, ktoré neboli pre mikroregión typické. Stále však dominuje na väčšine územia rímskokatolícke vierovyznanie. Druhou najsilnejšou skupinou sa však stáva obyvateľstvo, ktorá a nehlási k žiadnemu vierovyznaniu. V oblastiach s materinským jazykom maďarským je ešte pomerne vysoké percento obyvateľov, ktorí sa hlásia k vierovyznaniu reformovanej kresťanskej cirkvi. Ostatné percento obyvateľov sa rozdeľuje už do ďalších menších skupín religiózných štruktúr, v malom množstve má svoje zastúpenie ešte gréckokatolícka a pravoslávna, a čoraz viac sa dostáva do popredia cirkev náboženskej spoločnosti Jehovovi svedkovia.

**Národnostná štruktúra** oproti religióznej je oveľa homogénnejšou, prevládajú tu 3 národnosti, ktoré sú z historického hľadiska typickou. Územie mikroregiónu je obývané obyvateľmi, kde okrem slovenského jazyka je materinským jazykom vysokého percenta obyvateľstva maďarský jazyk, preto je národnostná štruktúra zväčša dvojfarebná. Okrem Pače, Čučmy a Brzotína všade prevláda maďarská národnosť. Treťou najsilnejšou skupinou územia je rómska národnosť, k nej sa hlási väčšie percento obyvateľstva v Bôrke, Brzotíne, Drnave, Joviciach a Krásnohorskom Podhradí.

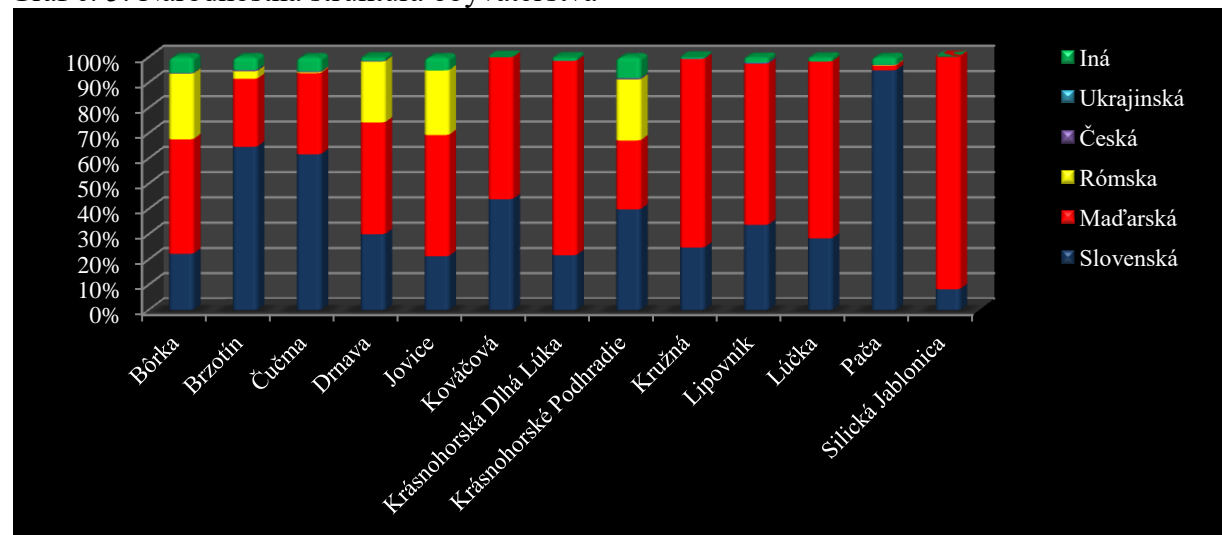


Graf č. 4: Náboženská štruktúra obyvateľstva v mikroregióne



Zdroj: ŠÚSR, 2023

Graf č. 5: Národnostná štruktúra obyvateľstva



Zdroj: SODB, 2021

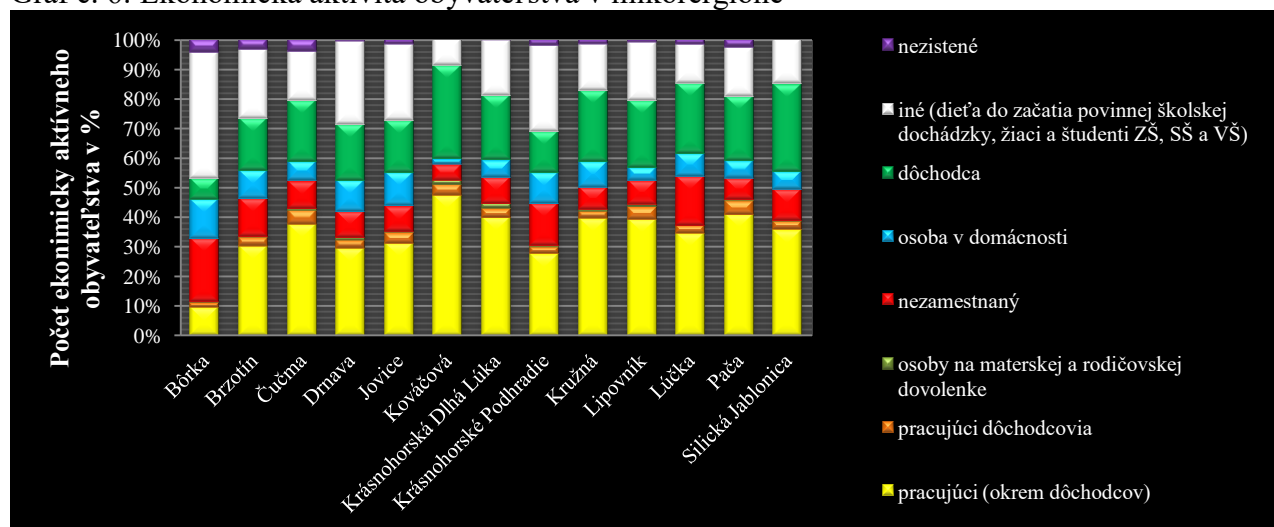
## 1.5. Trh práce

Východiskovým ukazovateľom situácie trhu práce je **mera ekonomickej aktivity**, ktorá v percentách vyjadruje podiel ekonomicky aktívneho obyvateľstva (EAO) z obyvateľstva vo veku od 15 do 89 rokov života. Za pracovnú silu – ekonomicky aktívnych obyvateľov sa považujú všetky osoby vo veku od 15 rokov do 89 rokov, ktoré patria medzi pracujúcich alebo nezamestnaných. Ekonomicky neaktívnych obyvateľov (ENO) – osoby mimo trhu práce tvoria študenti, ľudia na starobnom, predčasnom a invalidnom dôchodku, osoby mladšie ako 15 rokov, osoby v domácnosti, na rodičovskej dovolenke, dlhodobo PN a

osoby, ktoré nechcú pracovať. Hlavným faktorom, ktorý priamo ovplyvňuje vývoj pracovnej sily je starnutie obyvateľstva. Znižovanie obyvateľstva v produktívnom veku a zvyšovanie v poproduktívnom veku spôsobuje pokles a starnutie pracovnej sily ako aj zvýšenie ekonomického zaťaženia obyvateľstva.

Ekonomická aktivita v mikroregióne je úzko spätá s vekovou štruktúrou a vzdelanostnou štruktúrou obyvateľstva. V celoslovenskom meradle je región Gemer jedným z najhorších z pohľadu nezamestnanosti. Mikroregión Čremošná má svoju nezamestnanosť tiež nad 15%. Dôvodom tejto vysokej nezamestnanosti je hlavne zlá sociálnoekonomická situácia. Pre investorov je toto územie menej lákavé nakoľko chýba komunikačná infraštruktúra (diaľnice, prístupnosť k priemyselným uzlom, atď.). Starnutie obyvateľstva, ktoré sme už spomínali, tiež zapríčiňuje zlú ekonomickú aktivitu, dokonca viacerí z dôchodcov sa zamestnávajú aj popri svojom dôchodku, aby zlepšili svoju situáciu.

Graf č. 6: Ekonomická aktivita obyvateľstva v mikroregióne



Zdroj: SODB, 2021

## 1.6. Ekonomický potenciál

V Košickom kraji v celkovom počte právnych subjektov dominujú fyzické osoby (FO) nad právnickými osobami (PO). V skupine FO majú jednoznačnú prevahu živnostníci. Medzi právnickými osobami z hľadiska právnej formy podnikov prevažujú spoločnosti s ručením obmedzeným a podľa vlastníctva podniky v súkromnom sektore. Vo veľkostnej štruktúre podnikov najpočetnejšiu skupinu tvorili malé podniky. Podobne je to rozdelené aj v mikroregióne, ako nám to ukazuje aj tabuľka č. 9. Najviac registrovaných subjektov môžeme nájsť v obciach, ktoré sú významné z pohľadu hospodárskej činnosti, cestovného

ruchu a evidujeme tu aj menších podnikateľov, ktorí podnikajú v rôznych odvetviach priemyslu. Medzi najsilnejších patria Krásnohorské Podhradie, či už z dôvodu cestovného ruchu a s nimi spojenými ubytovacími a reštauračnými službami alebo rôznymi službami a priemyselnými činnosťami, a Krásnohorská Dlhá Lúka, ktorá je významným centrom remeselníkov na medzinárodnej úrovni a preto v cestovnom ruchu majú svoje silné miesto.

Tabuľka č. 10.: Právne subjekty registrované k 31.12.2021

Obec	Právne subjekty registrované k 31.12.2021			
	Podniky a neziskové inštitúcie		Fyzické osoby a živnostníci	
	Právnické osoby neziskové	Právnické osoby neziskové	Fyzické osoby - podnikatelia	Živnostníci
Bôrka	4	1	0	10
Brzotín	6	54	0	52
Čučma	4	7	2	41
Drnava	6	13	1	27
Jovice	2	13	7	26
Kováčová	2	6	0	2
Krásnohorská Dlhá Lúka	5	10	3	33
Krásnohorské Podhradie	17	27	9	104
Kružná	1	5	2	21
Lipovník	4	7	0	22
Lúčka	2	6	1	12
Pača	3	11	2	27
Silická Jablonica	4	3	1	10

Zdroj: SODB, 2021

**Cestovný ruch** ako jedno z prierezových odvetví hospodárstva je dôležitým faktorom ekonomického a sociálneho rozvoja regiónov, ovplyvňuje tvorbu nových pracovných príležitostí, stimuluje rozvoj technickej a sociálnej infraštruktúry, zlepšuje starostlivosť o životné prostredie a občiansku vybavenosť, je zdrojom príjmov obcí a regiónu. Potenciál územia v rámci cestovného ruchu je oveľa väčší ako to súčasný sociálnoekonomický stav ukazuje, preto cieľom obcí v mikroregióne je zveľadenie okolia za účelom pritiahnutia návštevníkov na toto územie.

V tabuľke č. 11 sme z pohľadu kultúrneho dedičstva zohľadnili najvýznamnejšie miesta v mikroregióne na úrovni obcí. Najvýznamnejšie pamiatky v mikroregióne nájdeme v Krásnohorskom Podhradí, kde sa návštevníci zameriavajú na návštevu hradu a mauzólea. Hrad je od roku 2012 verejnosti neprístupný z dôvodu rekonštrukcie po ničivom požiari z 10.3.2012. V každej obci však nájdeme zaujímavé miesta, ktoré sa silno viažu s históriou územia – či už kostoly, zrúcaniny, kúrie alebo kaštiele, ktoré mali významnú funkciu.

Z pohľadu vierovyznania sú známymi pútnickými miestami Bôrka, kde na odpust v júli prichádzajú veriaci z rôznych kútov Slovenska a Krásnohorská Dlhá Lúka, kde návštevníci putujú k ústiu potoka Buzgó.

Cestovný ruch však neznamená len historické miesta, ale aj zaujímavosti a zaujímavé miesta z prírodného potenciálu. V časti vymedzenia územia sme už spomínali, že územie mikroregiónu zaberá z časti aj Národný park Slovenský kras, čo je unikát. Najznámejším miestom mikroregiónu je Krásnohorská jaskyňa na území Krásnohorskej Dlhej Lúky. Tento prírodný úkaz je obľúbeným miestom návštevníkov z celého Slovenska, nakoľko poskytuje iný pohľad na návštevu jaskyne ako pri bežných návštevách. Slovenský kras a medzi nimi aj časti, ktoré spadajú pod mikroregión sú navštevované hlavne turistami, ktorí hľadajú dlhšie a náročnejšie trasy, ale na svoje si prídu aj začiatočníci, ktorí túžia len po prechádzke v prírode.

Z Bôrky majú návštevníci vstup priamo do Zádielskej tiesňavy alebo k Hájskym vodopádom. V posledných rokoch sa rozširujú organizované aktivity – **výstupy** k určeným turistickým bodom, ako napríklad výstup k Pipítke v Drnave (najvyšší bod mikroregiónu 1224,8 m n.m) alebo novoročný výstup k chate Hubertus v Lipovníku.

Tabuľka č. 11: Kultúrne dedičstvo na úrovni obcí v mikroregióne

Bôrka	Kostol rímskokatolícky barokový z roku 1759, postavený na mieste gotického; neskorobarokové obrazy a sochy
	Kaplnka rímskokatolícka klasicistická z 1. polovice 19. storočia
	Kostol referenčný klasicistický z konca 18. storočia
	Kaštieľ neobarokový z konca 19. storočia
Brzotín	Zvyšky gotického hradu
	Kostol referenčný ranogotický z 13. storočia, neskoršie prestavovaný
	Kaštieľ barokový z roku 1729
	Kostol rímskokatolícky neskorobarokový z konca 18. storočia
	Kúrie klasicistické z roku 1780, 1836, 1837
	Kúria z roku 1880 prestavaná na školu
Čučma	Zvonica barokovo-klasicistická z konca 18. storočia.
	Kostol rímskokatolícky z 1939.
	Banský gápeľ
	Banský náučný chodník
	Chata pod Volovcom
Drnava	Kostol rímskokatolícky barokovo – klasicistický z roku 1779; kazateľnica renesančne – baroková zo 17. storočia
	Kaštieľ barokovo – klasicistický z konca 18. storočia
	Zvyšky železiarní z 19. storočia
	Pamätná tabuľa SNP z roku 1952

Jovice	Kostol Ducha svätého
Kováčová	Kostol rímskokatolícky neogotický z roku 1866
	Vodný mlyn
Krásnohorská Dlhá Lúka	Kostol rímskokatolícky barokový z roku 1754, prestavaný v historizujúcom slohu začiatkom 20. storočia
Krásnohorské Podhradie	Hrad pôvodne gotický zo začiatku 14. storočia, renesančne upravený a zväčšený v 16. storočí
	Kostol rímskokatolícky gotický z 15. storočia, klasicisticky upravený v roku 1878
	Mauzóleum secesné z roku 1904 podľa projektu R. Berndila, sochy od M. Fricka; socha psíka od A. Stróbla
	Budova bývalej obrazárne secesná z roku 1910
Kružná	Kalvínsky kostol z roku 1692
Lipovník	Lokalita cisterciátskeho opátstva
	Kostol rímskokatolícky zo začiatku 15. storočia, postavený na mieste románskeho kostola; zvyšky gotických nástenných maľieb z 15. storočia
	Fara neskorobaroková z roku 1787
Lúčka	Zrúcaniny ranogotického kostola z 13. storočia
Pača	Kostol Najsvätejšej trojice
Silická Jablonica	Kostol referenčný tolerančný z roku 1789
	Kaplnka neogotická z roku 1867, postavená s pojatím neskorogotického presbytéria z roku 1500

Zdroj: e-obce, 2023

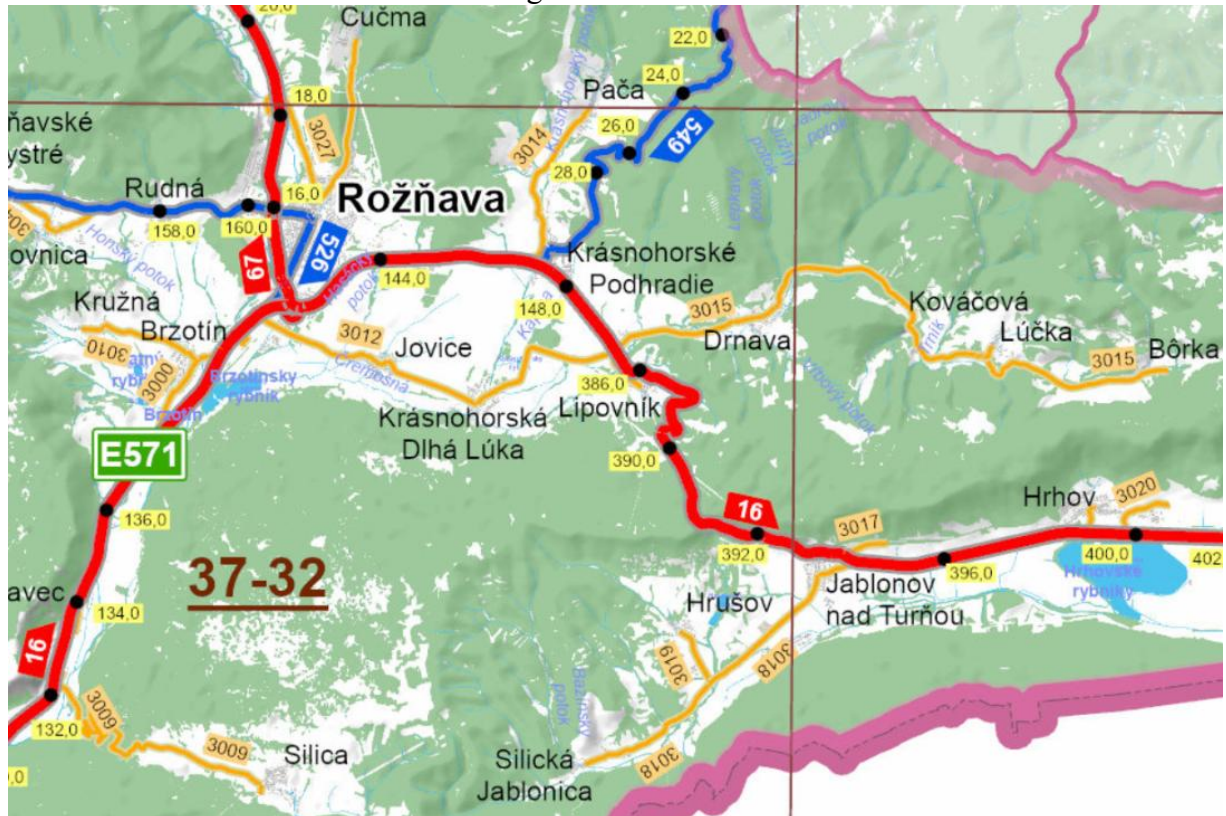
## 1.7. Infraštruktúra a občianska vybavenosť

Ekonomický a sociálny rozvoj obce vo veľkej miere ovplyvňuje vybavenosť územia efektívne fungujúcou infraštruktúrou.

### 1.7.1. Dopravná infraštruktúra

Z hľadiska dopravnej dostupnosti sú obce mikroregiónu dostupné cestami I., II. a III. triedy a v rámci obcí funguje sieť miestnych ciest. V dlhodobých plánoch územia je prepojenie rýchlostnou cestou R2 na trase Trenčín križovatka D1 - Prievidza - Žiar nad Hronom - Zvolen - Lučenec - Rimavská Sobota - Rožňava – Košice.

Obr. č. 3: Cestné komunikácie v mikroregióne



Zdroj: Slovenská správa ciest, 2023

Dopravným uzlom mikroregiónu je okresné mesto Rožňava. Cez územie niektorých obcí prechádza cesta E571 (Európska cesta 571) dlhá 405 km, známa aj ako Južná trasa spájajúca Bratislavu a Košice. Smerom na juhozápad od Rožňavy po ceste E571 sa dostaneme do obcí Brzotín a Kružná, ktorá ďalej pokračuje cestou III. triedy č. 3000 do obce Brzotín a č. 3010 do obe Kružná. Z Rožňavy smerom na sever sa cestou III. triedy č. 3027 dostaneme do obce Čučma. Ostatné obce mikroregiónu ležia od Rožňavy smerom na východ a juhovýchod. Po prvej odbočke doľava z cesty E571 sa dostaneme na cestu II. triedy č. 549, ktorá prechádza cez obec Krásnohorské Podhradie. Z Krásnohorského Podhradia sa ďalej vieme dostať po ceste III. triedy č. 3014 do obce Pača. Ak pokračujeme cestou E571 pri obci Lipovník sa nachádza križovatka. Po ľavej strane sa dostaneme na cestu III. triedy č. 3015, ktorá prechádza cez obce Drnava, Kovačová, Lúčka a Bôrka. Ak by sme na križovatke pokračovali rovno, t.j. ďalej po ceste E571 dostaneme sa cez horský priechod Soroška, do obce Jablonov nad Turňou a smerom na juh po ceste III. triedy č. 3018 sa dostaneme do obce Silická Jablonica. V prípade ak v Lipovníku odbočíme po križovatke smerom na juh tak sa pri prvej ľavej odbočke na ceste III. triedy č. 3012 dostaneme do obce Lipovník, ak by sme pokračovali po ceste 3012 tak by sme sa dostali do obcí Krásnohorská Dlhá Lúka a Jovice a vrátili by sme sa na cestu E571 medzi obcou Brzotín a mestom Rožňava.

**Vlastníctvo a správa pozemných komunikácií:** Diaľnice a cesty I. triedy vrátane ich prejazdnych úsekov cez colné priestory a obce sú vo vlastníctve štátu, ak osobitný predpis neustanovuje inak. Diaľnice a cesty I. triedy, ktorých verejným obstarávateľom je Slovenská republika na základe koncesnej zmluvy podľa osobitného predpisu sú vo vlastníctve štátu.

Cesty II. triedy a III. triedy vrátane ich prejazdnych úsekov cez obce sú vo vlastníctve samosprávneho kraja, ak osobitný predpis neustanovuje inak. Prejazdne úseky ciest II. a III. triedy cez colné priestory sú vo vlastníctve štátu.

Miestne cesty sú vo vlastníctve obcí. Miestne cesty pre cestnú nemotorovú dopravu sú vo vlastníctve štátu, samosprávneho kraja, obce alebo iných právnických osôb alebo fyzických osôb.

### **1.7.2. Energetická infraštruktúra**

**Elektrická energia** je distribuovaná na území mikroregiónu spoločnosťou Východoslovenská distribučná a.s. Z vedenia sú pripojené distribučné transformovne 22 000/400/230 V, z ktorých sú elektrickou energiou zásobené distribučné siete NN v obci. Sú to transformovne stožiarové a stĺpové. Rozvody NN sú realizované zväčša vzduchom, závesnými káblami na stĺpoch, niektoré novšie sú káblové v zemi. Podporné body NN siete slúžia zároveň, ako podpory verejného osvetlenia obcí. Elektrická energia je nevyhnutným zdrojom pre bežný život, a preto všetky obce majú prístup k pripojeniu v rámci mikroregiónu.

**Zásobovanie plynom** nie je v rámci mikroregiónu samozrejmosťou, ovplyvňujú ho geografické podmienky územia, kopcovitý reliéf a nedobudovaný plynovod ovplyvnení rôznymi faktormi. Plyn distribuuje v rámci svojich plynovodov spoločnosť SPP distribúcia a.s. Obce, kde nemajú plynovod sú Kováčová, Lúčka a Bôrka. V ostatných obciach je zásobovanie plynom dostupné, využívané hlavne na ohrev vody, vykurovanie a varenie. Pripojené objekty na plynovod je v obciach rôzne, percentuálne sa pohybuje od 40% do 90%.

**Zásobovanie teplom** je riešené v obciach rôznymi spôsobmi. Aj keď plyn je pre cca 70% obyvateľstva dostupným zdrojom na prvom mieste stále sa využíva vykurovanie uhm palivom. Z dôvodu energetickej krízy sa vykurovanie plynom a elektrickou energiou využíva ako doplnkový zdroj tepla. V poslednom čase sa čoraz viac objavuje aj využívanie tepelných čerpadiel a pomoc obnoviteľných zdrojov.

**Obnoviteľné zdroje** sú menej charakteristické pre územie, problémom môže byť vysoké finančné zaťaženie pri kúpe niektorých riešení a v niektorých obciach je geografická poloha nevýhodná pre takúto investíciu. Ak však ide o obnoviteľné zdroje, najčastejšími

mechanizmami s ktorými sa môžeme stretnúť sú solárne panely na ohrev vody a fotovoltické panely na generovanie elektrickej energie zo slnečného žiarenia.

### **1.7.3. Environmentálna infraštruktúra**

Zásobovanie obyvateľstva **pitnou vodou** tiež nie je samozrejmosťou v každej obci a pripojených obyvateľov je niekde menej, ako pri plyne. Dôvodom sú geografické podmienky a nedobudovaný vodovod v niektorých častiach obcí. Verejný vodovod v obciach spravuje spoločnosť Východoslovenská vodárenská spoločnosť a.s. Riešenie obyvateľov na neprístupné obecné vodovody sú vlastné vytvorené studne.

**Odvádzanie odpadových vôd** je podľa prieskumu v obciach veľkým luxusom. Kanalizácie a čističky odpadových vôd (ďalej len ČOV) sa vyskytujú len v niektorých obciach, ako napr. Krásnohorské Podhradie, Krásnohorská Dlhá Lúka, Čučma a Jovice. V dlhodobých plánoch niektorých obcí figuruje práve kanalizácia, výstavba ČOV a efektívne odvádzanie **dažd'ových vôd**. Alternatívou pre obyvateľov ostáva odovzdávanie odpadových vôd do žump a septikov, ktoré sú však priepustné a ohrozujú tak podzemnú vodu.

**Opadové hospodárstvo** je v mikroregióne na vysokej úrovni, v niektorých obciach za posledné roky boli vytvorené zberné dvory a za pomoci inštitúcií a firiem, ktoré zaobstarávajú odvoz odpadu je separácia odpadu veľmi rôznorodá. Separujú sa plasty, zmiešané plasty, sklo, elektroodpad, nebezpečné a jedlé oleje, kovy, oblečenie a v niektorých obciach fungujú kompostéry pre kuchynský odpad.

### **1.7.4. Informačná a telekomunikačná infraštruktúra**

**Telekomunikácie a internet** sú pre život v 21. storočí nevyhnutnosťou. Telekomunikačné siete operátorov na Slovensku zabezpečujú takmer 85%-né pokrytie, vo väčšine obcí sú všetky telekomunikačné siete dostupné, operátori sa snažia svojich zákazníkov upozorňovať v prípade nedostupnosti v niektorých obciach. Telekomunikačné siete sa rýchlo rozvíjajú a pokrytie sietí rastie veľmi rýchlym tempom. Internet je tiež dostupnou položkou v každej obci. V obciach s lepšou geografickou polohou prebieha už pripojenie cez optické siete, kde je dostupnosť horšia, využíva sa káblové pripojenie alebo pripojenie pomocou prijímačov. V rámci internetového pripojenia je rozširujúcou pripojenie na internet pomocou mobilných zariadení.

**Internetovú stránku** prevádzkujú všetky obce v mikroregióne. Jednak z dôvodu povinnosti zverejňovania dokumentov, ale aj kvôli požiadavke informovanosti obyvateľstva.



Internetové stránky sú spravované obcou alebo poverenou inštitúciou. V niektorých obciach sa snažia informovať obyvateľstvo aj pomocou **sociálnych sietí a mobilných aplikácií**.

**Obecný rozhlas** je najtradičnejšou a najobľúbenejšou metódou informovania obyvateľov obce. V mikroregióne všetky obce disponujú obecným rozhlasom. Ústredne sa nachádzajú v budovách spravovaných obcou, zväčša na obecnom úrade.

**Kamerový systém** je položka, ktorá sa čoraz častejšie objavuje v obciach a plánoch obcí, niektoré obce už kamerový systém majú vybudovaný, niektoré plánujú rozširovanie kamerových sietí a niektoré plánujú vybudovanie. Umiestnenie kamier je zväčša pri rizikových cestách, budovách a rizikových miestach z pohľadu znečisťovania prírody.

### 1.7.5. Sociálna infraštruktúra

Sociálna infraštruktúra je pre lepšiu prehľadnosť znázornená v tabuľke č. 12. v poradí materská škola, základná škola, zdravotnícke zariadenie, sociálne zariadenie, kultúrny dom, knižnica, športové a voľnočasové zariadenia a zariadenia samosprávy a administratívy.

Tabuľka č.12: Sociálna infraštruktúra obcí

<b>Bôrka</b>	Dve materské školy s vyučovacím jazykom maďarským - počet navštevovaných detí 46, kultúrny dom, obecná knižnica, obecný úrad - súčasťou je zasadačka
<b>Čučma</b>	Materská škola - počet navštevovaných detí 20, kultúrny dom, futbalové ihrisko, obecný úrad - súčasťou je zasadačka
<b>Drnava</b>	Materská škola - počet navštevovaných detí 18, Základná škola s vyučovacím jazykom maďarským - počet navštevovaných detí 175, zdravotnícke zariadenie pre deti a dorast, kultúrny dom, obecná knižnica, futbalové ihrisko, multifunkčné ihrisko, kolkáreň, telocvičňa ZŠ, obecný úrad - súčasťou je zasadačka veľká aj malá
<b>Jovice</b>	Materská škola s vyučovacím jazykom maďarským - počet navštevovaných detí 16, kultúrny dom, obecná knižnica, futbalové ihrisko, obecný úrad
<b>Kováčová</b>	Kultúrny dom, obecná knižnica, obecný úrad - súčasťou je zasadačka, klub mladých
<b>Krásnohorská Dlhá Lúka</b>	Materská škola - počet navštevovaných detí 12, Základná škola - počet navštevovaných detí 12, kultúrny dom, obecná knižnica, futbalové ihrisko, obecný úrad - súčasťou je zasadačka
<b>Krásnohorské Podhradie</b>	Materská škola - 4 triedy počet navštevovaných detí 62, Základná škola s vyučovacím jazykom maďarským 1. stupeň, počet navštevovaných detí 40, Základná škola s vyučovacím jazykom slovenským - počet navštevovaných detí 236, zdravotnícke zariadenie pre deti a dorast, kultúrny dom, obecná knižnica, futbalové ihrisko, posilňovňa, multifunkčné ihrisko, telocvičňa v rámci ZŠ, obecný úrad - súčasťou je zasadačka, budova starého obecného úradu - súčasťou je aktivačné centrum, sobášna sieň (sobáška)
<b>Kružná</b>	Materská škola - počet navštevovaných detí 15, kultúrny dom, obecná knižnica, futbalové ihrisko, multifunkčné ihrisko, detské ihrisko, obecný úrad - súčasťou je zasadačka a spoločenská miestnosť
<b>Lipovník</b>	Kultúrny dom, futbalové ihrisko, voľnočasový a športový areál - funkčná časť amfiteáter, obecný úrad - súčasťou je zasadačka a klub mladých, budova MŠ - súčasťou je klub dôchodcov a záchranná služba
<b>Lúčka</b>	Kultúrny dom, obecná knižnica, obecný úrad - súčasťou je zasadačka, posilňovňa
<b>Pača</b>	Materská škola - počet navštevovaných detí 10, kultúrny dom, obecná knižnica, futbalové ihrisko, posilňovňa, obecný úrad
<b>Silická Jablonica</b>	Kultúrny dom, obecná knižnica, voľnočasový areál Bikarét, obecný úrad - súčasťou je zasadačka

Zdroj: Dotazník vypracovaný samosprávami, 2023

### 1.7.6. Iné zariadenia občianskej vybavenosti

Ostatné zariadenia občianskej vybavenosti pre lepšiu prehľadnosť na úrovni obcí sme znázornili v tabuľke č.13. Poradie zariadení je náboženské zariadenia, dom smútku a cintorín, hasičská zbrojnica, verejné priestranstvá a iné (priestor pre obce).

Tabuľka č.13: Ostatné zariadenia občianskej vybavenosti

<b>Bôrka</b>	kostol - rímskokatolícky, kostol - reformovanej cirkvi, 3 kaplnky, 3 križe, cintorín, dom smútku, hasičská zbrojnica, autobusové zastávky, detské ihrisko, turistické chodníky
<b>Čučma</b>	kostol - rímskokatolícky, baptistická modlitebňa, cintorín, dom smútku, autobusové zastávky, detské ihrisko, skanzen Meterica, turistické chodníky
<b>Drnava</b>	kostol - rímskokatolícky, cintorín, dom smútku, hasičská zbrojnica, autobusové zastávky, park, turistické chodníky, oddychové miesto pri bani Dénes
<b>Jovice</b>	kostol - rímskokatolícky, administratívna budova evanjelickej cirkvi, cintorín, dom smútku, hasičská zbrojnica, autobusové zastávky, park, parkovisko pri komunitnom centre, turistické chodníky
<b>Kováčová</b>	kostol - rímskokatolícky, cintorín, autobusová zastávka, turistické chodníky
<b>Krásnohorská Dlhá Lúka</b>	kostol - rímskokatolícky, cintorín, dom smútku, hasičská zbrojnica, autobusové zastávky, park, turistické chodníky
<b>Krásnohorské Podhradie</b>	kostol - rímskokatolícky, cintorín, dom smútku, hasičská zbrojnica, autobusové zastávky, detské ihriská, turistické chodníky
<b>Kružná</b>	kostol - rímskokatolícky, kostol - reformovanej cirkvi, spoločný dom reformovanej cirkvi, cintorín, dom smútku, autobusové zastávky, park s detským ihriskom, turistické chodníky
<b>Lipovník</b>	kostol - rímskokatolícky, cintorín, dom smútku, autobusové zastávky, dom ľudových tradícií s terasou a detským ihriskom, turistické chodníky
<b>Lúčka</b>	kostol - rímskokatolícky, kostol - reformovanej cirkvi, zrúcanina husitského kostola, cintorín, dom smútku, hasičská zbrojnica, autobusové zastávky, detské ihrisko, turistické chodníky
<b>Pača</b>	kostol - rímskokatolícky, cintorín, dom smútku, hasičská zbrojnica, autobusové zastávky, detské ihrisko, turistické chodníky
<b>Silická Jablonica</b>	kostol - rímskokatolícky, kostol - reformovanej cirkvi, cintorín, dom smútku, autobusové zastávky, park, turistické chodníky

Zdroj: Dotazník vypracovaný samosprávami, 2023

### 1.7.7. Kultúrna, športová a spolková činnosť

V podkapitole kultúrna, športová a spolková činnosť sme na úrovni obcí vo forme tabuľky – v tabuľke č.15 zhrnuli pomocou dotazníka všetky činnosti a organizácie, ktoré aktuálne fungujú na základe informácií z dotazníka, ktorý vypracovali jednotlivé samosprávy. Kultúra a šport je pre územie veľmi dôležitou súčasťou každodenného života. Niektoré kultúrne a spoločenské organizácie vytvorili spoluprácu nie len na lokálnej, ale aj regionálnej, národnej a nadnárodnej úrovni. Silné zastúpenie majú spevokoly, folklórne súbory a tanečné súbory, ktoré aj na medzinárodnej úrovni dosiahli uznanie a sú známe aj za našimi hranicami. Rovnako sa môžeme pýšiť aj športovými úspechmi alebo osobnosťami, ktorí pochádzajú práve z nášho okolia a robia okoliu veľmi dobre meno.

Tabuľka č.15: Kultúrna, športová a spolková činnosť obcí

Bôrka	DHZO Bôrka, DOMov nezisková organizácia, Urbárne a pasienkové spoločenstvo Bôrka, Obecné združenie pre Bôrku, Cirkevný zbor, Základná organizácia chovateľov poštových holubov Bôrka
Čučma	Jednota dôchodcov - miestna organizácia, Csemadok, Občianske združenie ROZGANG, Turistický klub Volovec
Drnava	FK Baník Drnava, Poľovnícke združenie Bukovec
Jovice	Občianske združenie Andreasa Chazára, Csemadok, Telovýchovná jednota Jovice
Kováčová	Poľovnícke združenie Bukovec
Krásnohorská Dlhá Lúka	Csemadok, Združenie gemerských remeselníkov, Telovýchovná jednota Krásnohorská Dlhá Lúka
Krásnohorské Podhradie	Jednota dôchodcov - miestna organizácia, Csemadok, Detská organizácia Fénix, Občianske združenie - Dotyk zdravia Krásnohorské Podhradie, FK Krásnohorské Podhradie, Stolnotenisový klub Krásnohorské Podhradie, KRH FitKul Krásnohorské Podhradie, Poľovnícke združenie Krásnohorského Podhradia
Kružná	Csemadok, spevokol Berkö, spevokol reformovanej cirkvy
Lipovník	DHZO Lipovník, Jednota dôchodcov - miestna organizácia, Csemadok, FK Lipovník, spevokol Rozmaring, Poľovnícke združenie Bukovec
Lúčka	DHZO Lúčka, Občianske združenie pre rozvoj obec Lúčka, Poľovnícke združenie Diana
Pača	Občianske združenie Bučina, Telovýchovná jednota Sokol Pača - futbal, hokej, turisti a strelci, Poľovnícke združenie Krásnohorského Podhradia
Silická Jablonica	Jednota dôchodcov - miestna organizácia, Csemadok

Zdroj: Dotazník vypracovaný samosprávami, 2023

## 2. ANALÝZA VONKAJŠIEHO PROSTREDIA

Analýza má v tejto časti identifikovať hlavne také faktory z vonkajšieho prostredia (vrátane globálnych trendov), ktoré na územnú samosprávu vplyvajú naprieč všetkými úrovňami - regionálnou, národnou a nadnárodnou. Pri analýze vonkajšieho prostredia je dôležité zohľadniť vplyv faktorov v politickej, ekonomickej, technologickej aj sociálnej oblasti na miestny rozvoj. Jednotlivé faktory sa vzájomne ovplyvňujú a nemožno ich posudzovať oddelene.

Na celosvetovej úrovni môžeme považovať za najvýznamnejšie faktory globalizačné zmeny svetovej ekonomiky:

- ❖ klimatické zmeny,
- ❖ hospodárske a spoločenské dopady pandémie COVID-19,
- ❖ hospodárske a spoločenské dopady vojny na Ukrajine.

**Klimatické zmeny** ovplyvňujú hlavne návštevnosť územia a bytový fond. Za posledných 10-15 rokov sme boli svedkami netradičných prírodných živlov v niektorých obciach, ktoré predtým neboli pre naše územie charakteristické. Prívalové dažde dokázali vyhnat' ľudí zo svojich obydli a naše fauna a flóra utrpela silnými búrkami, kde pred našimi očami mizli hektáre lesov prispením silného vetra. Práve tieto vplyvy ohrozujú záujem o kúpu pozemkov na rizikových miestach, kde sa tieto prírodné živly časom môžu opakovať.

Kríza vyvolaná pandemiou koronavírusu COVID-19 sa podpísala aj na vývoji slovenskej ekonomiky, nie len na regionálnej a lokálnej úrovni. Nákaza prepísala celosvetové štatistiky a zmenila aj makroekonomickú prognózu SR. Slovensko zaznamenalo od svojho vstupu do EÚ pôsobivý hospodársky vývoj (i keď produktívny potenciál krajiny stále obmedzujú pretrvávajúce nedostatky v určitých oblastiach pracovného trhu, v školstve, infraštruktúre a verejnej správe, ako aj pretrvávajúca korupcia), pandémia však stiahla aj slovenskú ekonomiku, čo sa odzrkadlilo prepadom HDP. Po poklese počtu pracovných miest v roku 2020 sa postupne oživuje vývoj zamestnanosti, pričom predkrízovú úroveň zamestnanosti by sme mali dosiahnuť podľa prepočtov až na konci aktuálneho roka 2023.

Najväčší vplyv na ekonomiku a hospodárstvo však bez pochyb bude mať vývoj vojny na Ukrajine. Košický samosprávny kraj ako priamy sused Ukrajiny je najviac ovplyvnení dopadmi spoločenskej situácie u nášho východného suseda. Vojna na Ukrajine je humanitárnou katastrofou, má citelný negatívny vplyv na európsku ekonomiku a prináša zvýšenú mieru neistoty. Slovensko cíti negatívny vplyv vojny cez dodávky komodít z Ruska a Ukrajiny (plyn, ropa či obilniny). Ich ceny rastú a produkcia obilia na Ukrajine, ktorá je často nazývaná aj sýpkou Európy, bude nižšia. Inflácia dosahuje rekordné hodnoty a premietlo sa to vo zvyšovaní cien v každom jednom sektore. Vojna na Ukrajine významne obmedzila ponuku energií, kovov

alebo potravinových produktov. Ceny komodít začali rásť už v predošlých rokoch v súvislosti s prebúdzaním svetového hospodárstva z koronakrízy. Vojna cenové napätie ešte zhoršila. Problém sa však nekončí pri energiách a potravinách, ale týka sa širokého spektra vstupov. Vzniká preto tlak na marže výrobcov a to sa postupne pretavuje do spotrebiteľských cien. Vplyv vojny na ekonomiku eurozóny je v porovnaní s inými ekonomikami veľmi silný. Vlády a centrálné banky sú nútené flexibilne reagovať na vzniknutú krízu. Zhoršujúci sa ekonomický výhľad a slabnúca kúpna sila budú doliehať na výkonnosť ekonomiky. Opätovne vysoká neistota sa môže prejaviť odkladaním investičných plánov a tiež prispieť k opatrnému spotrebiteľskému správaniu. Navyše, pandémie aj vojna opätovne pripomenuli, aké dôležité je pokračovať v štrukturálnych reformách a urýchliť ich.

Ako sa to premietlo v našom okolí? Niektoré podniky boli nútené z dôvodu vysokých cien energií svoje pôsobenie ukončiť alebo obmedziť. Dotklo sa to zamestnanosti, počet nezamestnaných stúpol. Obce a inštitúcie bojujú s vysokými cenami tiež a hľadajú riešenia a zdroje pomoci pre bežný chod obcí. Ekonomická aktivita klesá zo strany občanov, čoraz menej ľudí si môže dovoliť to, čo bolo pred pár rokmi a mesiacmi samozrejmosťou. Do nášho územia prúdi množstvo utečencov z Ukrajiny, ktoré dôsledkom vojny prišli o svoje domovy a snažia sa socializovať alebo pokračujú ďalej vo svojej ceste. Vyhliadky na najbližšie roky sú nejasné a bude to mať vplyv aj na vývoj nášho územia.