



OBEC VYŠNÉ LADIČKOVCE

Obecný úrad č. 24, 067 11 p. Ľubiša

Vec: Oznámenie o strategickom dokumente PHSR obce Vyšné Ladičkovce 2025-2030

Popis

Obec Vyšné Ladičkovce informuje verejnosť o doručení oznámenia o Strategickom dokumente: „Program hospodárskeho rozvoja a sociálneho rozvoja obce Vyšné Ladičkovce na obdobie 2025 – 2030“. Dokument je uverejnený na webovom sídle Ministerstva životného prostredia SR :

<https://www.enviroportal.sk/eia/detail/program-rozvoja-obce-vysne-ladickovce-na-obdobie-2025-2030>.

Do oznámenia možno nahliadnuť, robiť si z neho odpisy alebo na vlastné náklady zhotoviť kópie na Obecnom úrade vo Vyšných Ladičkovciach, v pracovných dňoch počas úradných hodín.

Verejnosť môže doručiť svoje písomné stanovisko k oznámeniu príslušnému orgánu do 15 dní odo dňa, keď bolo oznámenie zverejnené dotknutou obcou.

Konzultácie podľa § 63 zákona k strategickému dokumentu budú podľa potreby vykonané na Okresnom úrade Humenné, odbore starostlivosti o životné prostredie v kancelárii č. 152, 4. poschodie, v pracovných dňoch počas úradných hodín.

Bc. Martina Bobal'ová, v.r.

starostka obce

zverejnené : 30.12.2024



PROGRAM ROZVOJA OBCE VYŠNÉ LADIČKOVCE NA OBDOBIE 2025-2030

Verzia 1.0

Názov:	Program rozvoja obce Vyšné Ladičkovce na obdobie 2025-2030
Územné vymedzenie :	Prešovský kraj, okres Humenné, obec Vyšné Ladičkovce
Dátum schválenia PRO:	Uznesenie č. zo dňa
Obdobie platnosti:	2025-2030
Verzia	1.0

STAROSTA OBCE: BC. MARTINA BOBALOVÁ

Názov obec Vyšné Ladičkovce
Sídlo Obecný úrad Vyšné Ladičkovce 24, 067 11 Lubiša
IČO 00323781
Web www.obecvysneladickovce.sk

SPRACOVATEĽ



STREDOEURÓPSKA AGENTÚRA PRE ROZVOJOVÉ PROJEKTY
HVIEZDNA 16
080 01 PREŠOV
info@phrsr.sk

Tím spracovateľov touto cestou ďakuje všetkým za prínosné podnety, odborné pripomienky a doplnenia v procese prípravy a pripomienkovania predkladaného strednodobého strategického dokumentu – Program rozvoja obce Vyšné Ladičkovce na obdobie 2025-2030.

ZOZNAM POUŽITÝCH SKRATIEK

CLLD	Miestny rozvoj vedený komunitou
CR	cestovný ruch, turizmus
CuRI	Catching-up Regions Initiative
CVTI	centrum vedecko-technických informácií SR
ČOV	čistiareň odpadových vôd
DPH	daň z pridanej hodnoty
EAO	ekonomicky aktívne obyvateľstvo
EFRR	Európsky fond regionálneho rozvoja
EK	Európska komisia
EO	ekvivalent obyvateľov
EPFRV	Európsky poľnohospodársky fond pre rozvoj vidieka
ES	Európske spoločenstvá
EŠIF	Európske štrukturálne a investičné fondy
EÚ	Európska únia
EV	EuroVelo, sieť medzinárodných cyklotrás
EZ	environmentálna záťaž
FM	finančné mechanizmy
FO	fyzická osoba
GNÚSES	Generel nadregionálneho územného systému ekologickej stability
gr.k.	gréckokatolícky
ha	hektár
HDP	hrubý domáci produkt
CHVÚ	chránené vtáčie územie
IROP	Integrovaný regionálny operačný program 2014 - 2020
IT	informačné technológie
IÚS	Integrovaná územná stratégia
JRD	jednotné roľnícke družstvo
KR	Kooperačná rada
MAS	Miestna akčná skupina
MIRRI SR	Ministerstvo investícií, regionálneho rozvoja a informatizácie SR
MPRV	SR Ministerstvo pôdohospodárstva a rozvoja vidieka Slovenskej republiky
MSP	malé a stredné podniky
MŠ	materská škola
MZ	mestské zastupiteľstvo
MŽP SR	Ministerstvo životného prostredia Slovenskej republiky
MWt	megawatt
NATURA 2000	sústava chránených území členských krajín Európskej únie
NFP	nenávratný finančný príspevok
NN	nízke napätie
n.o.	nezisková organizácia
NKP	národná kultúrna pamiatka
NPR	národná prírodná rezervácia
NS RV	Národná sieť rozvoja vidieka
KOCR	Krajská organizácia CR
o.z.	občianske združenie

OP ĽZ	Operačný program Ľudské zdroje
OZE	obnoviteľné zdroje energie
PK	Prešovský kraj
PMO	pamiatkový objekt
p.n.l	pred naším letopočtom
PO	právnická osoba/alt.prioritná os
PRV	Program rozvoja vidieka Slovenskej republiky 2014 - 2020
PRO	Program rozvoja obce
PUM	Plán udržateľnej mobility
PZI	priame zahraničné investície
RIÚS	Regionálna integrovaná územná stratégia
ROEP	register obnovenej evidencie pozemkov
RP	Rada partnerstva
SHR	samostatne hospodáriaci roľníci
SK	Slovensko
SK NACE rev. 2	štatistická klasifikácia ekonomických činností
SODB 2021	Sčítanie obyvateľstva, domov a bytov 2021
SPR	Strategicko-plánovací región
SŠ	stredná škola
SR	Slovenská republika
STL	strednotlaký plynovod
ŠR	štátny rozpočet
TKO	tuhý komunálny odpad
TTP	trvalé trávne porasty
UIPŠ	Ústav informácií a prognóz školstva
ÚSES	Územný systém ekologickej stability
ÚZPF	Ústredný zoznam pamiatkového fondu
VZN	Všeobecne záväzné nariadenie
ŠÚ SR	Štatistický úrad Slovenskej republiky
VTL	vysokotlaký plynovod
VÚC	vyšší územný celok
Z. z.	Zbierka zákonov
ŽoNFP	žiadosť o nenávratný finančný príspevok

Ďalšie kopírovanie a nakladanie so strategickým dokumentom „PROGRAM ROZVOJA OBCE VYŠNÉ LADIČKOVCE NA OBDOBIE 2025 - 2030“ podlieha zákonu 618/2003 Z.z. o autorskom práve a právach súvisiacich s autorským právom (autorský zákon) a v znení neskorších predpisov.

**Program rozvoja obce Vyšné Ladičkovce
na obdobie 2025-2030**

1	ÚVOD	8
1.1	PRO – obsah dokumentu	8
1.2	PRO a jeho súlad s programovými a strategickými dokumentmi	13
2	ZÁKLADNÉ INFORMÁCIE O OBCI	17
2.1	História obce	17
2.2	Geografická poloha	18
2.3	Prírodné pomery a klíma	19
2.4	Krajinná štruktúra	23
3	ANALYTICKÁ ČASŤ	24
3.1	Analýza vnútorného prostredia	24
3.1.1	Demografia	24
3.1.2	Bývanie	29
3.1.3	Trh práce a nezamestnanosť	30
3.1.4	Občianska a technická vybavenosť	34
3.1.4.1	Občianska vybavenosť	34
3.1.4.1.1	Vzdelávanie	34
3.1.4.1.2	Šport, športové zariadenia a turizmus	34
3.1.4.1.3	Zdravotníctvo	34
3.1.4.1.4	Sociálne služby	34
3.1.4.1.5	Kultúrne inštitúcie a kultúrne pamiatky, kultúrne a spoločenské podujatia, cirkev	34
3.1.4.2	Technická infraštruktúra	35
3.1.4.2.1	Cestná sieť a dopravné systémy	35
3.1.4.2.2	Vodné hospodárstvo	35
3.1.4.2.3	Energetické hospodárstvo	36
3.1.4.2.4	Telekomunikácie	36
3.1.4.2.5	Odpadové hospodárstvo	36
3.1.4.3	Štandardy minimálnej vybavenosti obce	37
3.2	Analýza vonkajšieho prostredia	38
3.3	Zhodnotenie súčasného stavu územia	42
3.4	Identifikácia potrieb a možných riešení	43
4	STRATEGICKÁ ČASŤ	45

**Program rozvoja obce Vyšné Ladičkovce
na obdobie 2025-2030**

5	PROGRAMOVÁ ČASŤ	46
5.1	Špecifikácia a popis opatrení.....	47
5.2	Projektové zámery	50
5.3	Merateľné ukazovatele	51
6	REALIZAČNÁ ČASŤ	52
6.1	Implementácia PRO	52
6.2	Systém monitorovania a hodnotenia	52
6.3	Akčný plán na obdobie 2025-2030	54
7	FINANČNÁ ČASŤ	55
7.1	Finančný plán	56
8	ZÁVER	57
9	POUŽITÉ ZDROJE	58

Tabuľka 1.	Formulár Ú1 - Harmonogram spracovania.....	12
Tabuľka 2.	Základná charakteristika obce (k 31.12.2023).....	17
Tabuľka 3.	Výmera územia obce v roku 2023	23
Tabuľka 4.	Vývoj počtu obyvateľov podľa pohlavia.....	25
Tabuľka 5.	Pohyb obyvateľstva (2014-2023)	26
Tabuľka 6.	Veková štruktúra obyvateľstva v %, rok 2023	27
Tabuľka 7.	Národnostné zloženie obyvateľov obce.....	27
Tabuľka 8.	Obyvateľstvo podľa najvyššieho dosiahnutého vzdelania	28
Tabuľka 9.	Byty podľa typu budovy	29
Tabuľka 10.	Miera evidovanej nezamestnanosti (v %).....	30
Tabuľka 11.	Uchádzači o zamestnanie podľa veku v okrese Humenné	31
Tabuľka 12.	Znevýhodnení uchádzači o zamestnanie v okrese Humenné	31
Tabuľka 13.	Evidovaní uchádzači o zamestnanie v obci	31
Tabuľka 14.	Počet obyvateľov podľa zamestnania	32
Tabuľka 15.	Ekonomicky aktívne obyvateľstvo podľa odvetvia ekonomickej činnosti rok 2021	32
Tabuľka 16.	Počet obyvateľov podľa súčasnej ekonomickej aktivity	33
Tabuľka 17.	Vybavenosť obce	37

Graf 1.	Vývoj počtu obyvateľov od roku 2014-2023.....	25
Graf 2.	Veková štruktúra obyvateľstva (2023)	26
Graf 3.	Národnostné zloženie obyvateľov obce	27
Graf 4.	Obyvateľstvo obce podľa vierovyznania obyvateľov	27

**Program rozvoja obce Vyšné Ladičkovce
na obdobie 2025-2030**

Graf 5. Obyvateľstvo podľa najvyššieho dosiahnutého vzdelania.....	28
Obrázok 1. Mapa Prešovského samosprávneho kraja.....	18
Obrázok 2. Mapa okresu Humenné (zdroj mapy: Slovenská správa ciest – www.cdb.sk).....	18
Obrázok 3. Mapa geomorfologických jednotiek (Atlas krajiny SR, 2002)	19
Obrázok 4. Mapa pôdných typov okresu (Atlas krajiny SR, 2002).....	20
Obrázok 5. Klimatické oblasti (Atlas krajiny SR,2002)	21
Obrázok 6. Kvalita životného prostredia - zaťaženie okresov stresovými faktormi.....	23

1 ÚVOD

1.1 PRO – obsah dokumentu

Program rozvoja obce na obdobie 2025-2030 navrhuje stratégiu rozvoja obce s ohľadom na ochranu a zhodnotenie jej potenciálu. Koordináciu prípravy a vypracovania strednodobého strategického dokumentu s názvom Program rozvoja obce Vyšné Ladičkovce na obdobie 2025-2030 (ďalej len PRO) zabezpečila samospráva v súlade so zákonom NR SR č. 309/2014, ktorým sa mení a dopĺňa zákon č. 539/2008 o podpore regionálneho rozvoja a v súvislosti s prechodom kompetencií v oblasti koordinácie regionálneho rozvoja na národnej úrovni z Úradu podpredsedu vlády SR pre investície a informatizáciu na Ministerstvo investícií, regionálneho rozvoja a informatizácie SR (ďalej MIRRI SR) ku 1.7.2020. Predkladaný dokument je v súlade s dokumentmi EÚ s pôsobnosťou pre Slovenskú republiku, ale aj so strategickými dokumentmi, koncepciami a akčnými plánmi s pôsobnosťou pre EÚ. Inovatívny prístup bol uplatnený v procese stanovenia politiky a cieľov politiky. Ciele politik, ktoré sa ocitajú v pozícii jednak horizontálnych a jednak prierezových cieľov rozvojovej politiky, sú rozpracované do nižších úrovní, ktoré zohľadňujú potreby obce premietnuté do projektových zámerov. Opatrenia a projektové zámery sú členené a zoskupené tematicky do „oblastí“, ktoré sú vzájomne prepojené, pričom vytvárajú štruktúrovaný proces vzájomne sa dopĺňajúcich činností. Inovatívny prístup bol zvolený taktiež v nadväznosti na skúsenosti dodávateľa získané dlhoročnou praxou, ako aj v nadväznosti na skutočnosť, že zámerom bolo vypracovať dokument, ktorý by poskytol obyvateľom obce jasné smerovanie v jej ďalšom rozvoji, predstavil rozvojovú stratégiu s cieľom zvýšiť kvalitu života v obci prostredníctvom rozvojových aktivít a cielených investícií. Dokument je spracovaný v prehľadnom členení zrozumiteľnom pre bežného užívateľa a v procese implementácie je možné ho aktualizovať, napr. aj o údaje získané z procesu monitorovania, resp. ho dopĺňať.

Nasledujúce časti poskytnú prehľad základných legislatívnych a metodických východísk, zdôvodnenie potreby vypracovania programu rozvoja obce a informácie o procese tvorby.

Legislatívne a metodické východiská

Pri príprave a vypracovaní dotknutého dokumentu bolo v rámci procesu prípravy nového programového obdobia 2021-2027 zohľadnené smerovanie regionálneho rozvoja definované v strategických dokumentoch. Do úvahy boli vzaté ciele Európskej únie a premietnuté do

**Program rozvoja obce Vyšné Ladičkovce
na obdobie 2025-2030**

strategických plánovacích a vykonávacích dokumentov SR. Zohľadnené boli taktiež náročné výzvy v oblasti životného prostredia a zmeny klímy. V procese tvorby strategického dokumentu, navrhovania a plánovania realizácie jednotlivých aktivít bola zohľadnená taktiež Smernica 2001/42/ES Európskeho parlamentu a Rady z 27. júna 2001 o posudzovaní účinkov určitých plánov a programov na životné prostredie a Zákon č. 24/2006 Z. z. o posudzovaní vplyvov na životné prostredie, v zmysle novely.

Predkladaný dokument je vypracovaný v súlade s aktualizáciou Metodiky tvorby a implementácie programov hospodárskeho rozvoja a sociálneho rozvoja, ktorá bola vypracovaná ako nezáväzný, ale odporúčaný materiál. Štruktúra predkladaného dokumentu bola pre potreby miestnej samosprávy mierne upravená, resp. zjednodušená, a to na základe dlhoročných skúseností spracovateľa s prípravou strategických dokumentov na rôznych úrovniach. S ohľadom na plnenie dlhodobých cieľov SR nedôjde predmetnými úpravami k nesúladu s odporúčanou metodikou a inštitucionálnym rámcom tvorby verejných stratégií. Program rozvoja obce je v súlade aj s ďalšími východiskovými koncepčnými dokumentmi (na národnej úrovni je to Národná stratégia regionálneho a územného rozvoja Slovenskej republiky do roku 2030, Národná stratégia trvalo udržateľného rozvoja SR, Národná stratégia regionálneho rozvoja Slovenskej republiky, Partnerská dohoda SR, Program Slovensko, Plán obnovy a odolnosti, na regionálnej úrovni sú to strategické dokumenty Prešovského samosprávneho kraja, Integrovaná územná stratégia PSK na roky 2021-2027 a Program hospodárskeho rozvoja a sociálneho rozvoja PSK na roky 2021-2030, na miestnej úrovni dokumenty schválené obecným zastupiteľstvom). Aktivity PRO a ich implementácia môžu komplementaritou s aktivitami východiskových koncepčných dokumentov prispieť k dosahovaniu cieľov politiky.

Zdôvodnenie vypracovania Programu rozvoja obce

Strednodobý strategický plánovací dokument (PRO) je vypracovaný v reakcii na novú spoločenskú situáciu. Na pôde EÚ boli vytvorené nové finančné mechanizmy, v reakcii na nové výzvy, s cieľom urobiť nápravné opatrenia a rýchlo a efektívne sa vyrovnáť s novou situáciou. Nové výzvy ovplyvnili aj vývoj v oblasti umiestňovania investícií, čerpania ŠF na Slovensku. Vytvorili sa nové príležitosti a potreby, ale aj ohrozenia a obmedzenia.

Dôležitým faktorom pre vypracovanie aktuálneho strategického dokumentu PRO je nové programové obdobie 2021-2027, v rámci ktorého sa menia podmienky získania dotácií, či už

**Program rozvoja obce Vyšné Ladičkovce
na obdobie 2025-2030**

z EŠIF, EPFRV, alebo zo štátneho rozpočtu, čo ovplyvňuje možnosti obce plánovať rozvojové aktivity na podporu všestranného rozvoja územia.

Nemenej dôležitým dôvodom je taktiež demografický vývoj v obci, ktorý vyvíja tlak na zmenu prístupu k riešenému územiu.

Miestna samospráva má záujem získať dotácie na implementáciu rozvojových aktivít podporujúcich regionálny rozvoj, výkonnosť a udržateľnosť miestnej ekonomiky, realizovať aktivity a podporovať podnikateľské činnosti s uplatnením princípov udržateľného, inteligentného a rozumného rozvoja, ktorých výsledkom bude vyššia kvalita života obyvateľov obce. Dokument preto zohľadňuje aktuálne problémy a potreby obyvateľov, územia a samosprávy a predkladá moderné a efektívne riešenia/opatrenia na ich odstránenie. Politika a ciele rešpektujú súčasný stav a existujúci potenciál - endogénne a exogénne zdroje, preferujú reálne možnosti čo najefektívnejšieho využitia a zhodnotenia týchto zdrojov, a to s ohľadom na ich ochranu a udržateľnosť.

Proces tvorby Programu rozvoja obce

Proces prípravy strategického dokumentu prebiehal v roku 2024. Proces prípravy, ako aj proces vypracovania dokumentu zahŕňal participatívne procesy s jasne definovaným cieľom, výstupmi, metodológiou a časovým rámcom. Do procesu prípravy a tvorby boli zapojené relevantné subjekty územnej spolupráce.

Tabuľka 1. Proces tvorby

Zapojenie aktérov regionálneho rozvoja	<p>Spracovateľ - externá spoločnosť</p> <ul style="list-style-type: none"> - v spolupráci: <ul style="list-style-type: none"> • s externými odborníkmi • so starostom obce • so zamestnancami obce - možnosť pripomienkovania: <ul style="list-style-type: none"> ○ poslancami OZ ○ dotknutými subjektmi ○ širokou verejnosťou
Riadenie procesu vypracovania Pripomienkovanie Vypracovanie dokumentu	<p>Spracovateľ, starosta Starosta, poslanci OZ, verejnosť Spracovateľ</p>
Participatívny proces	<ul style="list-style-type: none"> - prostredníctvom konzultácií, prieskumu - možnosťou konzultácií na OÚ - možnosťou konzultácií s externou spoločnosťou/ externými odborníkmi
Zapojenie verejnosti	

**Program rozvoja obce Vyšné Ladičkovce
na obdobie 2025-2030**

Zohľadnenie názorov	- zapracovanie pripomienok do pripravovaného dokumentu
Publicita	- informácie poskytované na zasadnutiach OZ - schválený dokument zverejnený na oficiálnej webovej stránke obce
Financovanie spracovania	- z rozpočtu obce

Predkladaný dokument poskytuje informácie o riešenom území. Spracované štatistické dáta získané z dôveryhodných dostupných zdrojov sú v analytickej časti a SWOT analýze systemizované, prehľadne usporiadané.

Obsah PRO je definovaný nasledovne:

Analytická časť - analyzuje na základe existujúcej databázy údajov, ukazovateľov a informácií. Predkladá analýzu východiskovej situácie obcí s väzbami na širšie územie, upozorňuje na možné riziká a ohrozenia, poukazuje na príležitosti vo využívaní vnútorného potenciálu územia, ale aj na vplyvy vonkajšieho prostredia, identifikuje potreby obce.

Strategická časť – definuje stratégiu rozvoja obce na základe princípov politiky integrácie a inklúzie, definuje proces dosiahnutia vyváženého a udržateľného rozvoja územia obce, a to s ohľadom na všetky špecifiká a princípy fungovania regionálnej politiky.

Programová časť - programuje - v súlade s definovanými prioritizovanými oblasťami podpory, cieľmi politiky a špecifickými cieľmi predkladá zoznam a popis opatrení nevyhnutných na zabezpečenie realizácie PRO, predkladá návrh projektových zámerov a súbor merateľných ukazovateľov.

Realizačná časť - popisuje proces realizácie PRO, spôsob komunikácie a koordinácie počas implementácie, systém monitorovania a hodnotenia s ustanovením merateľných ukazovateľov. Zahŕňa akčný plán s udaním vecnej a časovej realizácie, a predpokladaných zdrojov financovania.

Finančná časť - poskytuje v prehľadnej štruktúre proces umiestňovania investícií transformovaných do jednotlivých opatrení/projektových zámerov - do oblastí s potenciálom rozvoja. Uvádza predpokladanú výšku investície a potenciálny finančný zdroj, pričom predpokladaným finančným zdrojom i naďalej zostávajú príspevky Európskej únie, ktoré sú aj

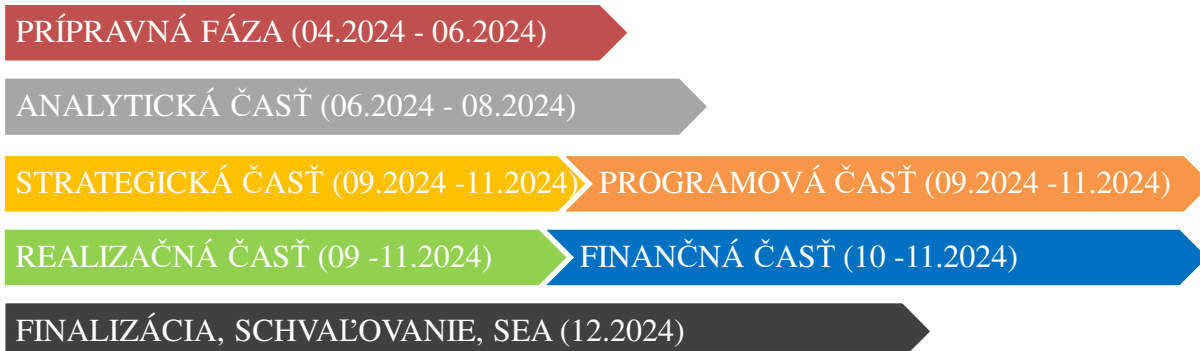
**Program rozvoja obce Vyšné Ladičkovce
na obdobie 2025-2030**

napriek administratívnej náročnosti najmä v procese implementácie nevyhnutnou súčasťou investícií, a zároveň akcelerátorom rozvojových zámerov obce.

Harmonogram spracovania

Nasledujúce grafické zobrazenie časovej a tematickej následnosti poukazuje na logickú nadväznosť v procese prípravy a spracovania strategického dokumentu. V rámci prípravnej fázy sa prostredníctvom viacerých stretnutí a konzultácií kreovala technická stránka procesu prípravy a tvorby strategického dokumentu. S ohľadom na princíp otvorenej samosprávy došlo k rozhodnutiu o nevyhnutnosti komunikovať s obyvateľmi a rešpektovať ich názory. Výsledky podrobných tematických analýz systemizované v SWOT analýze a definovanie potrieb sa stali vstupom pre prípravu strategickej, realizačnej a programovej časti PRO, v rámci ktorých bola definovaná politika obce, cieľ politiky, špecifický cieľ, opatrenie až do úrovne projektových zámerov.

Tabuľka 1. Formulár Ú1 - Harmonogram spracovania



Program rozvoja obce a územný plán tvoria pre ďalšie rozvojové aktivity obce základné strategické dokumenty. Schválený program rozvoja obce je východiskový programový dokument, v súlade s ktorým v rámci svojich kompetencií obec realizuje akčný plán, ktorý je súčasťou predkladaného dokumentu. V zmysle schváleného rozvojového dokumentu Program rozvoja obce Vyšné Ladičkovce na obdobie 2025-2030 môže samospráva s pomocou EŠIF, štátnych dotácií a iných finančných mechanizmov prostredníctvom implementácie projektových zámerov integrovať investície do oblastí s rozvojovým potenciálom. Schválený program rozvoja obce je v mnohých vyhlásených výzvach jednou z podmienok pre poskytnutie príspevku zo štátneho rozpočtu, resp. z doplnkových zdrojov (doplnkovým zdrojom finančného

**Program rozvoja obce Vyšné Ladičkovce
na obdobie 2025-2030**

zabezpečenia regionálneho rozvoja sa myslí poskytnutie finančných prostriedkov z fondov EÚ, alebo iných finančných mechanizmov.

Schvaľovanie strategického dokumentu

Program rozvoja obce, ako aj jeho aktualizáciu schvaľuje (v zmysle Zákona o podpore regionálneho rozvoja – Zákon č.539/2008 Z.z v aktuálnom znení) zastupiteľstvo obce, v rámci svojej pôsobnosti v oblasti podpory regionálneho rozvoja.

1.2 PRO a jeho súlad s programovými a strategickými dokumentmi

V rámci komplexného prístupu ku rozvojovým potrebám, ktoré často presahujú hranice riešeného územia, je PRO v koherencii, nadväznosti, doplnkovosti a vzájomnej podmienenosti s inými strategickými dokumentmi na viacerých úrovniach. V procese tvorby dokumentu tím riešiteľov prihliadal na špecifické potreby územia.

Miestna úroveň/širšie vzťahy /tematické prepojenie:

Názov dokumentu	Úroveň	Tematické zameranie dokumentu
Územný plán PSK	regionálna	viacsektorový
Program hospodárskeho rozvoja a sociálneho rozvoja PSK na roky 2021-2030 Integrovaná územná stratégia (IÚS) 2021-2027	regionálna	viacsektorový
Partnerská dohoda SR 2021-2027	národná	viacsektorový
Národná stratégia regionálneho a územného rozvoja Slovenskej republiky do roku 2030	národná	viacsektorový
Národná stratégia trvalo udržateľného rozvoja SR	národná	viacsektorový
Zelenšie Slovensko – Stratégia Environmentálnej politiky Slovenskej republiky do roku 2030 (Envirostratégia 2030)	národná	sektorový
Národný zoznam území európskeho významu	národná	sektorový
Štátny zoznam osobitne chránených častí prírody a krajiny	národná	sektorový
Stratégia rozvoja dopravy SR do roku 2030	národná	sektorový
Integrovaný národný energetický a klimatický plán na roky 2021-2030	národná	sektorový
Agenda 2030 pre udržateľný rozvoj	nadnárodná	viacsektorový
Politika súdržnosti EÚ 2021 - 2027	nadnárodná	viacsektorový
Európska zelená dohoda (European Green Deal)	nadnárodná	viacsektorový

Úroveň PSK /tematické prepojenie:

Doprava

- Odborná štúdia - Prepravno-tarifný systém Integrovaného dopravného systému (IDS)
- Plán dopravnej obslužnosti Prešovského samosprávneho kraja (PDO PSK), 2020
- Plán udržateľnej mobility Prešovského samosprávneho kraja (PUM PSK), 2019
- Cezhraničná doprava a cyklodoprava na Slovensko-Poľskom pohraničí

**Program rozvoja obce Vyšné Ladičkovce
na obdobie 2025-2030**

- Generel dopravnej infraštruktúry, 2016
- Koncepcia dopravy vo verejnom záujme pre Prešovský samosprávny kraj, Územná prognóza, zadanie, návrh, 2015

Sociálna oblasť

- Akčný plán pre rast a zamestnanosť PSK
- Koncepcia rozvoja sociálnych služieb v Prešovskom samosprávnom kraji na roky 2020 – 2025
- Sociálny program PSK na ochranu práv a právom chránených záujmov detí a na predchádzanie a zamedzenie nárastu sociálnopatologických javov na území PSK

Územné plánovanie

- Územný plán PSK
- Generel dopravnej infraštruktúry Prešovského kraja, Územná prognóza
- Koncepcia dopravy vo verejnom záujme pre Prešovský samosprávny kraj

Školstvo

- Regionálna stratégia výchovy a vzdelávania v stredných školách v územnej pôsobnosti Prešovského samosprávneho kraja na obdobie školského roka 2023/2024
- Stratégie PSK pre mládež na roky 2023 – 2028 (s výhľadom do roku 2033)

Cestovný ruch a vidiek

- Stratégia rozvoja cyklot dopravy a cykloturistiky v Prešovskom kraji, 2019
- Kostrová sieť cyklistických trás v Prešovskom samosprávnom kraji, koncepčno-strategický dokument, 2018
- Program rozvoja vidieka PSK, 2016
- Stratégia destinačného marketingu cestovného ruchu PSK, Prešov, 2014

Energetika

- Analytická štúdia efektívnosti pri využívaní energií v zariadeniach v zriaďovateľskej pôsobnosti PSK, 2016
- Program energetického manažmentu PSK, 2016

Životné prostredie

- Adaptačná stratégia na zmenu klímy Prešovského samosprávneho kraja, 2024
- Pasportizácia území s výskytom nerastných surovín nachádzajúcich sa v Prešovskom kraji, 2018

národná úroveň

- Partnerská dohoda SR 2021-2027
- Národná stratégia regionálneho rozvoja SR
- Národná stratégia regionálneho a územného rozvoja Slovenskej republiky do roku 2030
- Národná stratégia trvalo udržateľného rozvoja SR
- Stratégia, zásady a priority štátnej environmentálnej politiky
- Stratégia rozvoja dopravy SR do roku 2020
- Integrovaný národný energetický a klimatický plán na roky 2021 - 2030
- Národný program reforiem Slovenskej republiky, 2018
- Koncepcia územného rozvoja Slovenska 2001 v znení KURS 2011 – Zmeny a doplnky č. 1 KURS 2001
- Program stability Slovenskej republiky na roky 2018 až 2021
- Operačné programy SR financované z Európskych štrukturálnych a investičných fondov na programové obdobie 2014 – 2020, 2021 – 2027
- Programové vyhlásenie vlády SR na roky 2016 - 2020
- Program rozvoja vidieka 2014-2020
- Národná stratégia ochrany biodiverzity na Slovensku

**Program rozvoja obce Vyšné Ladičkovce
na obdobie 2025-2030**

- Program odpadového hospodárstva Slovenskej republiky na roky 2021 - 2025
- Stratégia celoživotného vzdelávania a poradenstva
- Národný program rozvoja životných podmienok osôb so zdravotným postihnutím na roky 2014-2020
- Zákon NR SR č. 539/2008 Z. z. o podpore regionálneho rozvoja v aktuálnom znení
- Zákon o posudzovaní vplyvov na životné prostredie č. 24/2006 Z. z v znení neskorších predpisov

nadnárodná úroveň

- Catching up Regions
- Program cezhraničnej spolupráce Interreg 2021-2027, Nový európsky bauhaus
- Európska zelená dohoda
- Interreg CE
- Stratégia Európa 2020
- Dohovor OSN o právach osôb so zdravotným postihnutím (UNCPRD) v súlade s rozhodnutím Rady 2010/48/ES v novom PO 2021-2027

„Obec vo svojej pôsobnosti na účely podpory regionálneho rozvoja:

- analyzuje a hodnotí úroveň rozvoja svojho územia a jeho častí, zabezpečuje jeho trvalo udržateľný hospodársky rozvoj, sociálny rozvoj a územný rozvoj,
- zabezpečuje a koordinuje vypracovanie a realizáciu programu rozvoja obce ..., pravidelne ho monitoruje a každoročne do 31. mája zasiela príslušnému vyššiemu územnému celku správu o jeho plnení ...,
- podieľa sa na plnení úloh, ktoré súvisia so zameraním podpory regionálneho rozvoja podľa § 3, v spolupráci s ministerstvom investícií a ostatnými sociálno-ekonomickými partnermi, ktorí sa nachádzajú na území obce
- vytvára podmienky na vznik a rozvoj územnej spolupráce a partnerstiev,
- spolupracuje s ďalšími obcami, regiónmi a územnými celkami alebo s orgánmi iných štátov, ktoré plnia funkcie územnej samosprávy,
- podporuje rozvoj podnikateľských aktivít potrebných na rozvoj obce.“

Významnú pomoc poskytnú intervencie z Európskych zdrojov a iných finančných mechanizmov.

**Program rozvoja obce Vyšné Ladičkovce
na obdobie 2025-2030**

Programové obdobie 2021-2027

Program	Riadiaci/sprostredkovateľské orgány
Program SLOVENSKO	MIRRI SR - Riadiaci orgán MH SR MV SR MPSVR SR MPRV SR MŽP SR MDV SR ÚV SR
PLÁN OBNOVY A ODOLNOSTI	ÚV SR Národná implementačná a koordinačná autorita (NIKA)
Program RYBNÉ HOSPODÁRSTVO SR	Ministerstvo pôdohospodárstva a rozvoja vidieka SR – Riadiaci orgán
Program Európskej územnej spolupráce – cezhraničný INTERREG VI-A POĽSKO - SLOVENSKO	Ministerstvo fondov a regionálnej politiky PR - Riadiaci orgán MIRRI SR – Národný orgán
FOND PRE VNÚTORNÚ BEZPEČNOSŤ	Ministerstvo vnútra SR – Zodpovedný orgán
FOND PRE AZYL, MIGRÁCIU A INTEGRÁCIU	
INTERREG NEXT HU-SK-RO-UA	Ministerstvo zahraničných vecí a obchodu Maďarska - Riadiaci orgán MIRRI SR – Národný orgán
Program Európskej územnej spolupráce – nadnárodný INTERREG CENTRAL EUROPE PROGRAMME	MIRRI SR - Národný kontaktný bod
<u>Programy medziregionálnej spolupráce</u> <u>INTERREG</u> <u>ESPO</u> <u>URBACT</u>	
<u>Program nadnárodnej spolupráce</u> Stratégia Európa ETC Dunaj	

2 ZÁKLADNÉ INFORMÁCIE O OBCI

Tabuľka 2. Základná charakteristika obce (k 31.12.2023)

Kód obce	521027
Názov okresu	Humenné
Názov kraja	Prešovský samosprávny kraj, PSK
Štatút obce	obec
PSČ	067 11
Telefónne smerové číslo	+421 57
Prvá písomná zmienka o obce (rok)	1427
Celková rozloha [ha]	1540,28
Počet obyvateľov	184
Hustota obyvateľstva na km ²	12

2.1 História obce

Obec je súčasťou regiónu Horný Zemplín, z pohľadu kultúrneho a jazykového sa tu uchovali typické zvyky, tradície a špecifiká. V rámci tohto regiónu má história obce Vyšné Ladičkovce svoje miesto. Prvá písomná zmienka pochádza z roku 1427, v daňových záznamoch ju možno nájsť v 2. polovici 16. storočia. Názov obce súvisel pravdepodobne s geografickým pomenovaním súvisiacim s potokom s názvom Ladičkovec. Názov sa však menil a vyvíjal taktiež v súvislosti s vlastníctvom jednotlivých rodov, šľachtických panstiev.

V roku 1557 mala obec 5 zdanených domácností a jeden – dva domy šoltýsov. Pre porovnanie v roku 1715 mala obec 12 domácností opustených a 18 obývaných. V roku 1828 žilo v obci 360 obyvateľov v 48 domoch. Obyvatelia sa zaoberali najmä poľnohospodárstvom, chovom dobytky, prácou v lesoch a tkáčstvom. V 16. a 17. storočí taktiež Horný Zemplín čelil tureckým vpádom a kuruckým povstaniam, ktoré spôsobili na území veľké škody. Počas druhej polovice 19. storočia boli mnohé vidiecke oblasti Slovenska poznačené vysťahovalectvom. Časť obyvateľov z Vyšných Ladičkoviec odišla za lepšími podmienkami, najmä do Ameriky. Počas SNP tu pôsobili partizáni. Obec bola počas 2. svetovej vojny čiastočne vypálená.

V roku 1958 bola obec elektrifikovaná. V roku 1962 bol v obci postavený obecný vodovod a pretekajúci ladičkovský potok Ľubiška bol z dôvodu záplav v roku 1965 doregulovaný. V roku 1978 bola svojpomocne ukončená výstavba kultúrneho domu. Nový rímskokatolícky kostol Na nebo vystúpenia Pána bol postavený v roku 1995. Dom smútku bol uvedený do prevádzky v roku 1999. Obec je od roku 2002 splynofikovaná. V obci je založená urbárska a pasienková spoločnosť. (www.obecvysneladickovce.sk a vlastné spracovanie)

**Program rozvoja obce Vyšné Ladičkovce
na obdobie 2025-2030**

Symboly obce:

Erb – v Heraldickom registri SR je zapísaný: „, v červenom štíte na zlatom brvne stojaca zlatá truhlica s čiernym kovaním okolo zámku.

Vlajka – obce Vyšné Ladičkovce pozostáva z troch pozdĺžnych pruhov vo farbách žltej (3/7), čiernej (1/7) a červenej (3/7). Vlajka má pomer strán 2:3 a ukončená je tromi cípmi, t.j. dvomi zástrihmi zasahujúcimi do tretiny jej listu.

Symboly obce Vyšné Ladičkovce sú zaevidované v Heraldickom registri SR pod signatúrou V-80/96 a v obci Vyšné Ladičkovce prijaté uznesením OZ č. 7/96.

(www.obecvysneladickovce.sk a vlastné spracovanie)

2.2 Geografická poloha

Obec Vyšné Ladičkovce sa nachádza v juhovýchodnej časti Prešovského kraja, pričom je jednou zo 61 obcí okresu Humenné (61 obcí, 1 mesto, 1 vojenský obvod). V blízkej vzdialenosti obce ležia 4 okresné mestá, a to okresné mesto Humenné je vzdialené približne 25 km juhozápadne od obce, okresné mesto Medzilaborce je vzdialené približne 20 km severovýchodne od obce, okresné mesto Stropkov je vzdialené približne 30 km severozápadne od obce, okresné mesto Snina je vzdialené približne 35 km juhovýchodne od obce.

Obrázok 1. Mapa Prešovského samosprávneho kraja



Obrázok 2. Mapa okresu Humenné (zdroj mapy: Slovenská správa ciest – www.cdb.sk)

Katastrálne územie obce sa nachádza v južnej časti okresu Humenné, pričom priamo susedí s katastrálnymi územiaми obcí:

**Program rozvoja obce Vyšné Ladičkovce
na obdobie 2025-2030**

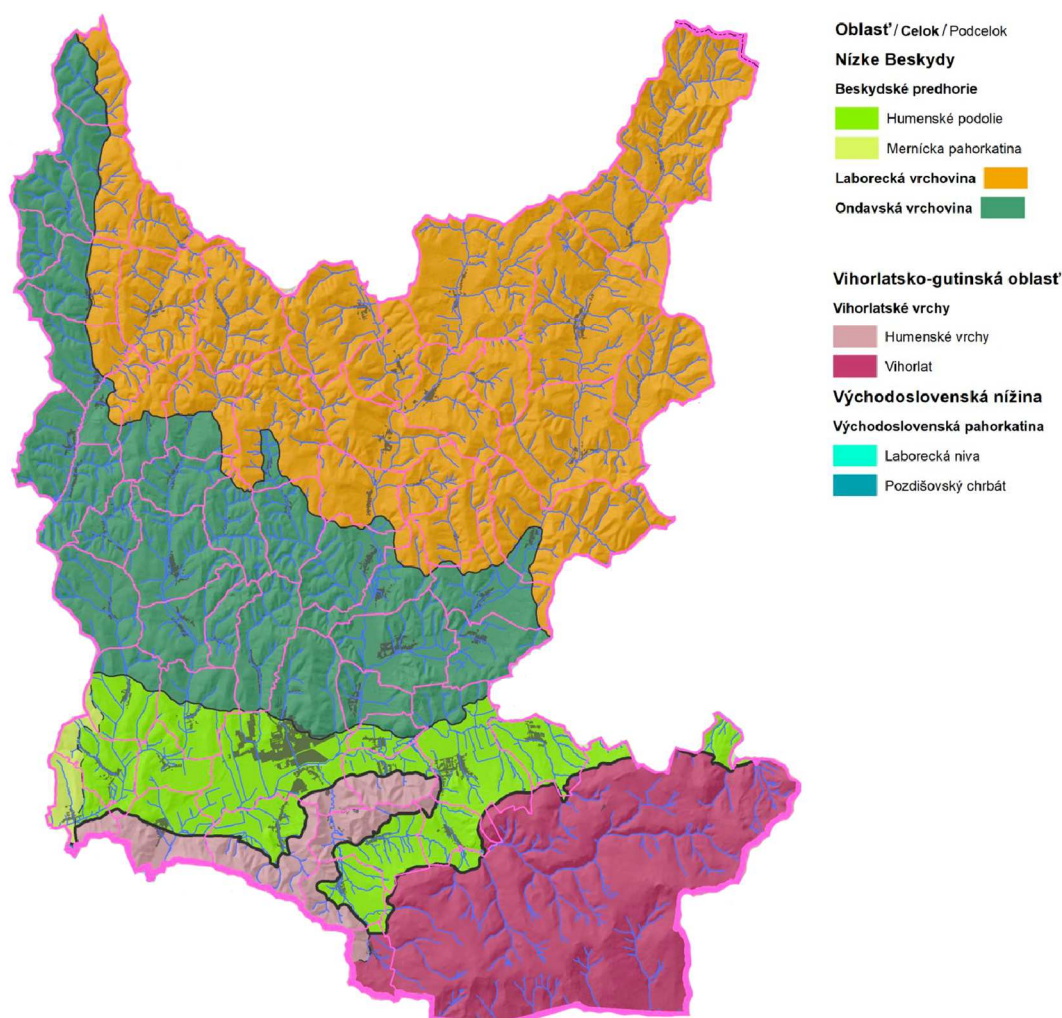
- a) na západe obce: Baškovce, Turcovce, Hrubov, Koškovce
- b) na východe obec: Hankovce, Hrabovec nad Laborcom
- c) na juhu obec: Nižné Ladičkovce, Sopkovce

2.3 Prírodné pomery a klíma

GEOMORFOLOGICKÉ JEDNOTKY

Okres Humenné patrí do provincie Východných Karpát, subprovincie Vonkajších Východných Karpát, oblasti Nízkyh Beskyd, Laboreckej vrchoviny a Ondavskej vrchoviny Beskydského predhoria. Juhovýchodnú časť radíme do subprovincie Vnútorých Východných Karpát, Vihorlatsko – gutinskej oblasti – Vihorlatské vrchy.

Obrázok 3. Mapa geomorfologických jednotiek (Atlas krajiny SR, 2002)



Zdroj: Atlas krajiny SR, 2002

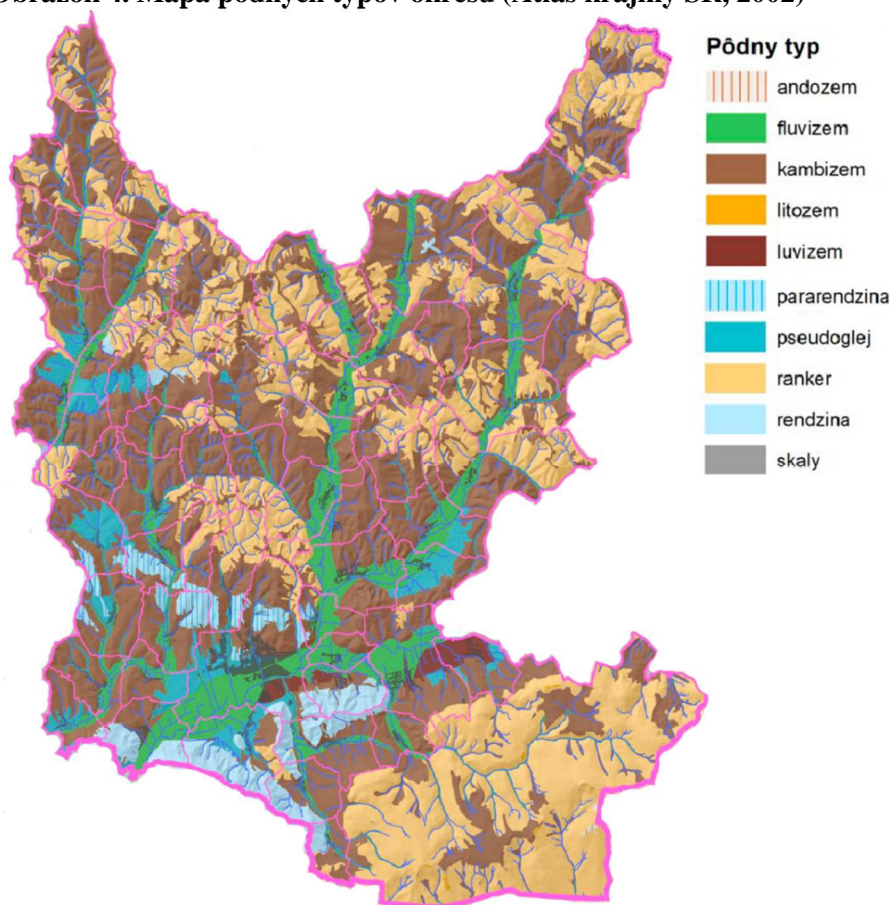
**Program rozvoja obce Vyšné Ladičkovce
na obdobie 2025-2030**

Územie obce, z hľadiska geomorfologického rozdelenia SR, radíme k územia Ondavskej vrchoviny.

PÔDNE POMERY

Najviac zastúpeným druhom pôdy v okrese sú kambizeme (modálne a kultizemné nasýtené, pseudoglejové nasýtené, modálne kyslé, pseudoglejové kyslé). Na území okresu sú zastúpené taktiež andozeme, fluvizeme, pseudogleje, pararendziny i rendziny. Obec je zaradená do Zoznamu Horských oblastí (H3)

Obrázok 4. Mapa pôdných typov okresu (Atlas krajiny SR, 2002)



F3	<i>fluvizeme kultizemné karbonátové</i>	K7	<i>kambizeme modálne kyslé (zo zvetralín kyslých hornín)</i>
K2	<i>kambizeme modálne a kultizemné nasýtené (sprievodné kambizeme pseudoglejové)</i>	K8	<i>kambizeme podzolové</i>
K3	<i>kambizeme modálne a kultizemné nasýtené (sprievodné rendziny a pararendziny)</i>	N2	<i>pararendziny kambizemné a kambizeme rendzinové</i>
K5	<i>kambizeme pseudoglejové nasýtené</i>	R1	<i>rendziny a kambizeme rendzinové,</i>
K6	<i>kambizeme modálne kyslé (sprievodné kultizemné a rankre)</i>		

Zdroj: Atlas krajiny SR / RUSES / vlastné spracovanie

**Program rozvoja obce Vyšné Ladičkovce
na obdobie 2025-2030**

VODSTVO

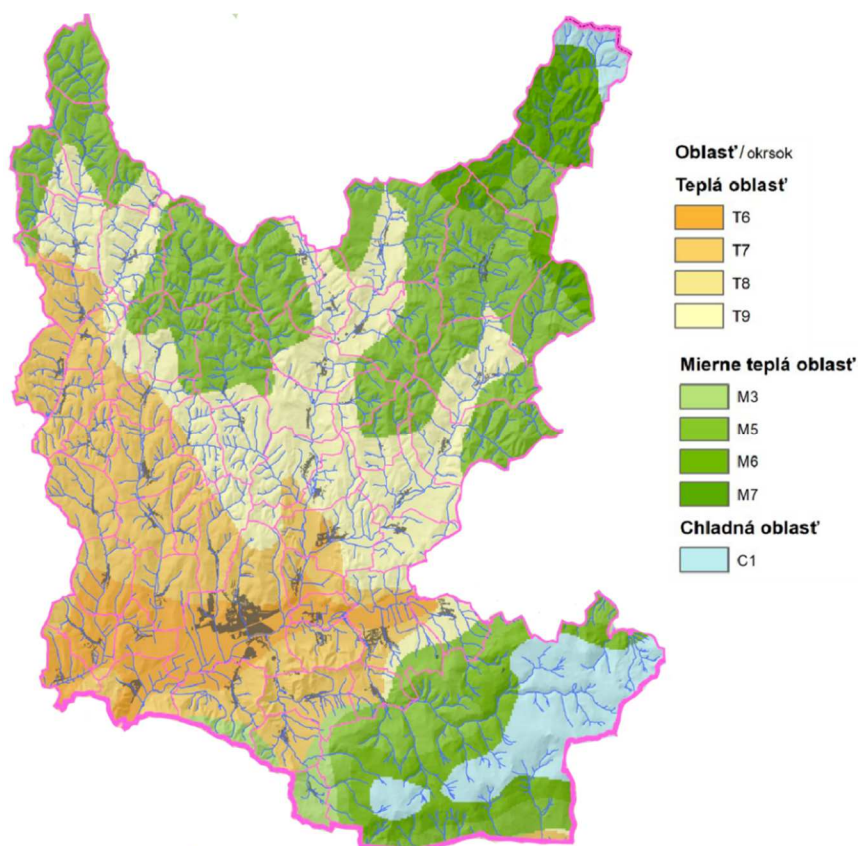
Povrchové vody

Katastrálnym územím obce preteká potok Ľubiška, ako aj viacero bezmenných tokov. Najvýznamnejšou riekou okresu Humenné je rieka Laborec. Jej prameň sa nachádza v Nízkych Beskydách, v katastrálnom území obce Čertižné (okres Medzilaborce), v nadmorskej výške 682 m n.m. Laborec je svojou dĺžkou 135,5 km v poradí desiatou najdlhšou riekou na Slovensku. Tok rieky preteká okresmi Medzilaborce, Humenné, Michalovce a vo veľmi krátkom úseku aj okresom Trebišov, v ktorom zároveň ústi do rieky Latorice. Laborec má viacero pravostranných a ľavostranných prítokov (Udava, Výrava, Cirocha a iné).

KLIMATICKÉ POMERY

Územie okresu Humenné patrí do viacerých klimatických okrskov (teplého, mierne teplého a mierne chladného). V rámci okresu prevláda teplý, mierne vlhký okrsk s chladnou zimou (priemerne 50 a viac letných dní za rok) nachádzajúci sa prevažne v centrálnej časti okresu.

Obrázok 5. Klimatické oblasti (Atlas krajiny SR,2002)



Zdroj: Atlas krajiny SR / RUSES / Humenné - vlastné spracovanie

**Program rozvoja obce Vyšné Ladičkovce
na obdobie 2025-2030**

T9- teplý, vlhký, s chladnou zimou

T7- teplý, mierne vlhký s chladnou zimou

T6- teplý, mierne vlhký, s miernou zimou

M3- mierne teplý, mierne vlhký, pahorkatinový až vrchovinový (okolo 500m n.m.)

M6- mierne teplý, vlhký, vrchovinový (prevažne nad 500 m n.m.)

M7- mierne teplý, veľmi vlhký vrchovinový (prevažne nad 500 m n.m.)

C1- mierne chladný

Obec patrí z hľadiska klimatických oblastí do okrsku T9- teplý, vlhký, s chladnou zimou T7- teplý, mierne vlhký s chladnou zimou mierne teplý, veľmi vlhký vrchovinový. V obci sa v rámci siete SHMÚ nenachádza zrážkomerná stanica ani vodomerná stanica. Najbližšia klimatologická stanica sa nachádza v obci Kamenica nad Cirochou

Ochrana prírody

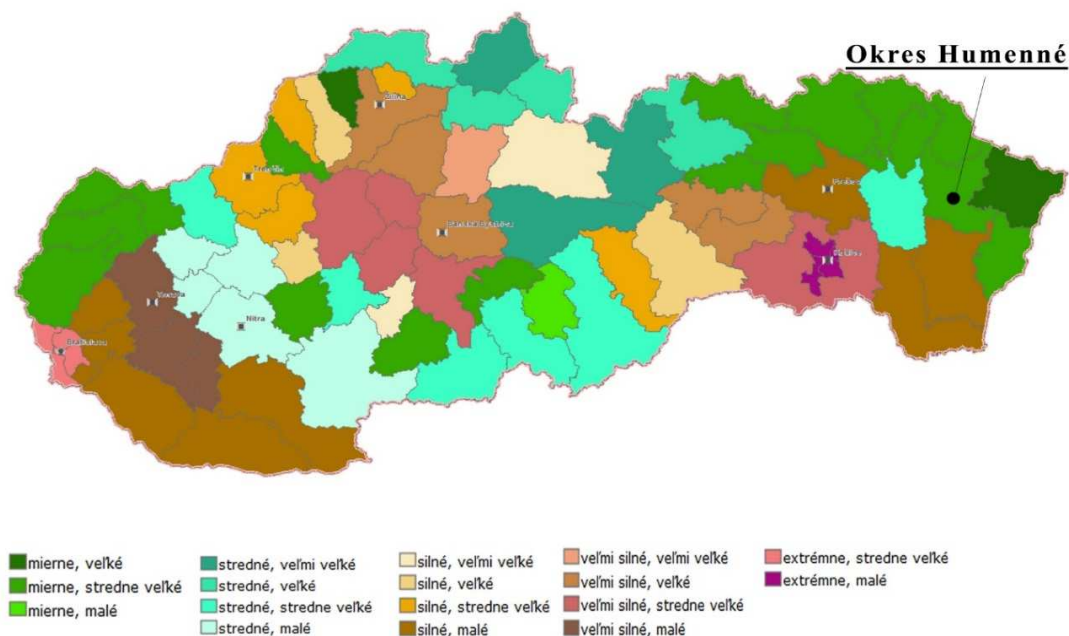
V katastrálnom území obcí Vyšné Ladičkovce, Ľubiša a Hankovce sa nachádza Chránené vtáčie územie Laborecká vrchovina.

V okrese sa nachádzajú chránené krajinné oblasti, prírodné rezervácie, národné prírodné rezervácie, ale aj chránené vtáčie územia.

Z hľadiska ochrany prírody sa v blízkosti katastrálneho územia obce nachádza chránené územie európskeho významu Natura 2000 - Hubková, v nadmorskej výške 180-378 m n.m. identifikačný kód SKUEV0205. Hubková sa rozprestiera severne nad mestom Humenné a siaha až k obciam Nižné Ladičkovce a Sopkovce. Východne sa jeho hranica tiahne skoro rovnobežne s vodným tokom Laborec, až po jeho sútok s bočným prítokom riečky Ľubiška, kde sa stáča na západ k obci Ohradzany a odtiaľ sa stáča smerom na juhovýchod späť k mestu Humenné. Územie európskeho významu Hubková patrí z väčšej časti do orografického celku Ondavská vrchovina, len v južnej časti okrajovo zasahuje aj do Beskydského predhoria. ÚEV zabezpečuje ochranu európsky významných druhov a biotopov. Ide napríklad o bukové a jedľové kvetnaté lesy, lužné vrbovo – topoľové a jelšové lesy, motýle, chrobáky, ryby, obojživelníky a cicavce a ďalšie druhy a biotopy. Územie sa celkovo rozprestiera na 2796,71ha, v katastrálnych územiach obcí Brestov, Gruzovce, Nižné Ladičkovce, Ľubiša, Ohradzany, Slovenská Volová, Sopkovce, Udavské, Veľopolie a mesta Humenné. Zachovalosť chránených lesných spoločenstiev má vplyv na širokú biodiverzitu rastlinných a živočíšnych druhov.

Program rozvoja obce Vyšné Ladičkovce
na obdobie 2025-2030

Obrázok 6. Kvalita životného prostredia - zaťaženie okresov stresovými faktormi



2.4 Krajinná štruktúra

Katastrálne územie obce Vyšné Ladičkovce má celkovo rozlohu 1540,28 hektárov. Z celkovej rozlohy tvorí nadpolovičnú väčšinu nepoľnohospodárska pôda, a to takmer 70 % z výmery katastra.

Tabuľka 3. Výmera územia obce v roku 2023

Celková výmera územia obce	spolu	1540,28
Poľnohospodárska pôda	spolu	31%
	orná pôda	9%
	záhrada	1%
	trvalý trávny porast	21%
Nepoľnohospodárska pôda	spolu	69%
	lesy	64%
	vodná plocha	0%
	zastavané plochy a nádvorcia	2%
	iná plocha	4%

Zdroj: ŠÚ SR

3 ANALYTICKÁ ČASŤ

3.1 Analýza vnútorného prostredia

Na základe analýzy, komparácie a následne syntézy je možné v nasledujúcich častiach dokumentu naznačiť príčiny nepriaznivého stavu v jednotlivých sektoroch miestnej ekonomiky a definovať potreby nevyhnutné pre ďalší rozvoj územia. Definované potreby sú často vnímané práve ako príležitosti rozvoja. Podklady k jednotlivým častiam tohto dokumentu tvoria získané aktuálne štatistické, alebo ináč overené údaje, spracované do výstupov. Analýzu vnútorného prostredia je možné zjednodušene chápať ako podstatnú časť databázy informácií potrebných pre stanovenie rozvojovej stratégie. Z toho dôvodu je analýza vnútorného prostredia časť, ktorá prednostne predkladá a popisuje informácie a základné údaje o internom prostredí a v prípade relevantnosti ich porovnáva s údajmi tematicky súvisiacimi, ale vypovedajúcimi o inej časovej úrovni, skúma a hodnotí vnútorné prostredie na základe overeného súboru kvantitatívnych a kvalitatívnych dát, najmä štatistických údajov získaných z overených zdrojov (napr. štatistický úrad SR, CVTI SR, databázy jednotlivých ministerstiev). Priaznivý stav nastáva správnym posúdením, vyvodením záverov, identifikáciou problémov a potrieb. Výstupy z internej a následne externej analýzy tvoria východisko pre správne nastavenie rozvojovej stratégie pre obec.

3.1.1 DEMOGRAFIA

Vývoj počtu trvalo bývajúceho obyvateľstva

Táto časť systemizuje a predkladá údaje, ktoré sa ocitajú v pozícii prierezových a sú významnými faktormi v procese zvyšovania ekonomickej výkonnosti obce, a teda aj v procese rozvoja obce. Demografická analýza porovnáva a zároveň analyzuje súčasný stav a vývoj obce v oblasti demografie, a to v poslednej dekáde na základe medziročných zmien (2013- 2023). Demografická analýza spočíva v systemizácii overených údajov, resp. ukazovateľov, akými sú hustota obyvateľstva, vývoj počtu obyvateľov, veková štruktúra, prirodzený, migračný a celkový pohyb obyvateľstva, národnostná, religiózna a vzdelanostná štruktúra.

Hustota obyvateľstva vyjadruje počet osôb na kilometer štvorcový. V obci dosahovala v roku 2023 hodnotu 11,88 (rozloha obce 1540,27 ha - Hustota obyvateľstva vyjadruje počet osôb na kilometer štvorcový, stav trvalo bývajúceho obyvateľstva ku 31.12.2023 – 184). Hustota obyvateľstva má v obci klesajúci trend.

**Program rozvoja obce Vyšné Ladičkovce
na obdobie 2025-2030**

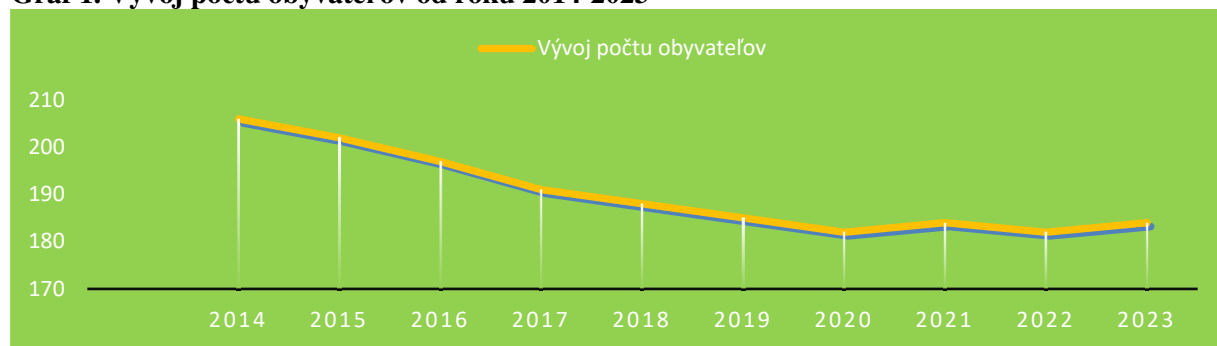
Tabuľka 4. Vývoj počtu obyvateľov podľa pohlavia

Rok	Muži	Ženy	Spolu	Priemerný vek
2014	95	111	206	40,14
2015	95	107	202	41,26
2016	94	103	197	40,71
2017	90	101	191	43,61
2018	90	98	188	45,74
2019	89	96	185	49,19
2020	87	95	182	47,97
2021	87	97	184	54,62
2022	87	95	182	55,56
2023	88	96	184	58,62

Zdroj: ŠÚ SR údaje k 31.12

Vývoj počtu obyvateľov obce na základe údajov uvedených v tabuľke vyššie v sledovanom období (2014-2023) má aj napriek blízkosti okresného mesta do roku 2019 klesajúci a následne kolísavý charakter. Z tabuľky, ktorá zobrazuje vývoj počtu obyvateľov vyplýva, že v obci v sledovanom období má obec vyšší podiel žien ako mužov. Priemerný vek obyvateľov obce má stúpajúci trend, čo znamená, že obyvateľstvo v obci starne. V roku 2023 dosiahol priemerný vek hodnotu 58,62, čo je o 18,5 roka vyššia hodnota ako v roku 2014. Priemerný vek obyvateľov SR v roku 2023 na vidieku dosiahol hodnotu 40,3 roka a v okrese Humenné dosiahol hodnotu 40,3.

Graf 1. Vývoj počtu obyvateľov od roku 2014-2023



Zdroj: ŠÚ SR údaje k 31.12

V porovnaní počtu obyvateľov v rozmedzí dekády 2014 až 2023 je zaznamenaný pokles o 22 obyvateľov, čo je pokles o 10,68%.

**Program rozvoja obce Vyšné Ladičkovce
na obdobie 2025-2030**

V sledovanom období bol najvyšší počet obyvateľov zaznamenaný v roku 2014 v celkovom počte 206. V rozmedzí rokov 1996-2023 bol zaznamenaný absolútne najvyšší počet obyvateľov v roku 1996, a to 254 obyvateľov.

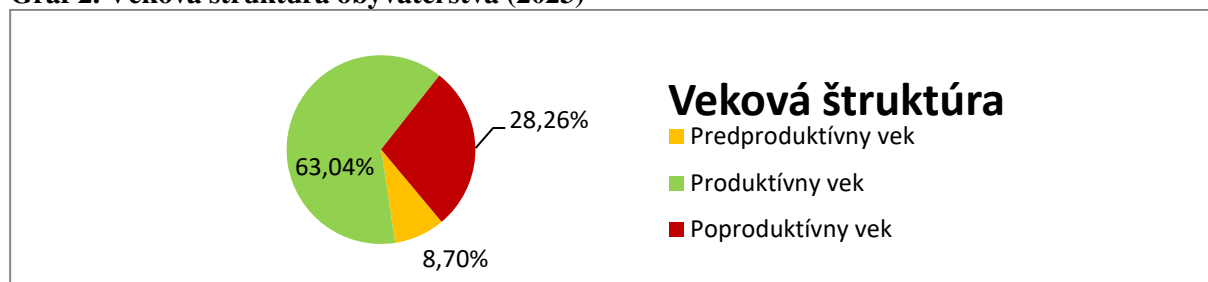
Tabuľka 5. Pohyb obyvateľstva (2014-2023)

Ukazovateľ	2014	2015	2016	2017	2018	2019	2020	2021	2022	2023
Natalita	1	2	2	0	0	2	2	1	1	1
Mortalita	2	3	3	1	1	1	4	4	2	0
Prisťahovaní	0	0	1	0	1	1	0	2	0	3
Vysťahovaní	2	3	5	5	3	5	1	0	1	2
Celkový prírastok	-3	-4	-5	-6	-3	-3	-3	-1	-2	2

Zdroj: ŠÚ SR

Najväčší celkový prírastok bol v obci zaznamenaný v roku 2023, keď bol na úrovni +2 a naopak najväčší celkový úbytok bol zaznamenaný v roku 2017, keď bol na úrovni -6.

Graf 2. Veková štruktúra obyvateľstva (2023)



Ukazovateľ	Počet	%
Predproduktívny vek (14 a menej rokov)	16	8,7
Produktívny vek (15-64 rokov)	116	63,04
Poproduktívny vek (65 rokov a viac)	52	28,26

Zdroj: ŠÚ SR

Z hľadiska vekovej štruktúry obyvateľstva, v roku 2023 patrilo 63% obyvateľov do skupiny obyvateľstva v produktívnom veku (15-64 rokov). V porovnaní obce s okresom (67,32%), krajom (65,56%) a republikou(65,66)% sa percentuálny podiel obyvateľstva v produktívnom veku v obci najviac približuje k priemeru okresu a SR.

Na úrovni obce, okresu i kraja sa v roku 2023 oproti roku 2022 podiel obyvateľov v predproduktívnom veku znížil, a naopak a podiel obyvateľov v poproduktívnom veku sa zvýšil.

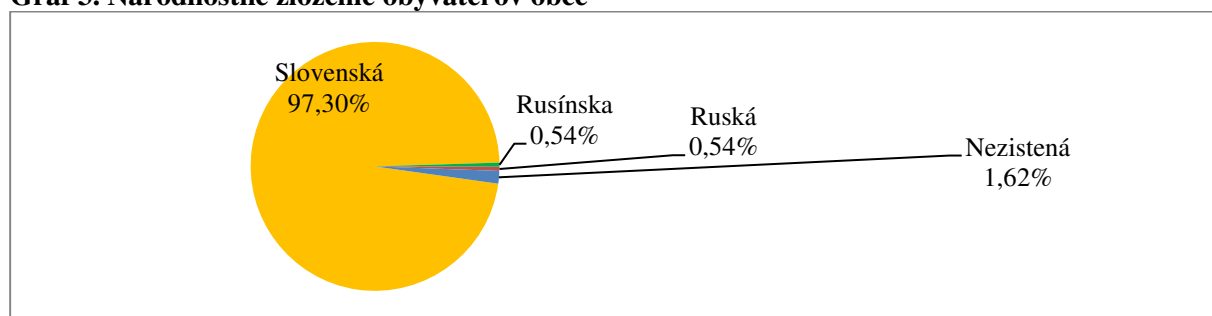
**Program rozvoja obce Vyšné Ladičkovce
na obdobie 2025-2030**

Tabuľka 6. Veková štruktúra obyvateľstva v %, rok 2023

Ukazovateľ	Obec Vyšné Ladičkovce	Okres Humenné	Prešovský kraj	Slovenská republika
Predproduktívny	8,7	13,42	18,44	15,99
Produktívny vek	63,04	67,32	65,56	65,66
Poproduktívny vek	28,26	19,26	15,55	18,35

Zdroj: ŠÚ SR

Graf 3. Národnostné zloženie obyvateľov obce



Zdroj: ŠÚ SR SODB 2021

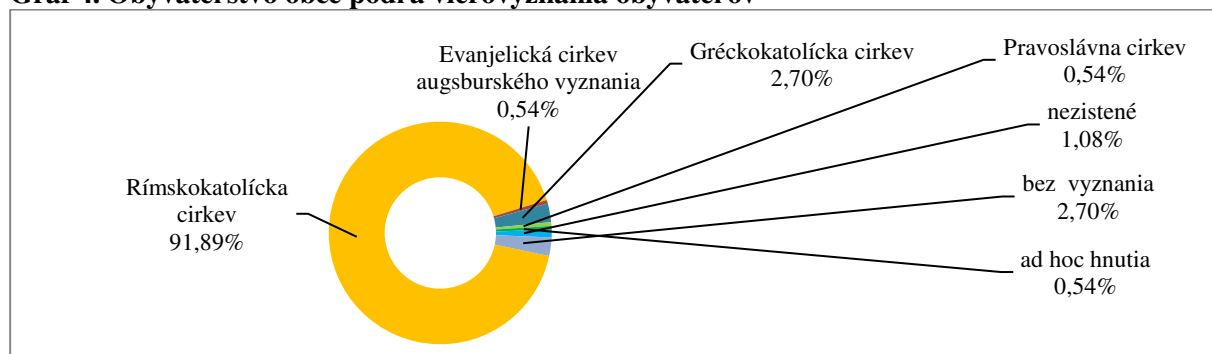
Pri sčítaní obyvateľov domov a bytov, ktoré sa uskutočnilo v roku 2021, sa najviac – 97,3% obyvateľov hlásilo ku slovenskej národnosti. Zistiť národnosť sa nepodarilo u 3 obyvateľov.

Tabuľka 7. Národnostné zloženie obyvateľov obce

Národnosť	SODB 2021	
	počet obyv.	%
Slovenská	180	97,3
Rusínska	1	0,54
Ruská	1	0,54
Nezistená	3	1,62
Spolu	185	100,00

Zdroj: ŠÚ SR SODB 2021

Graf 4. Obyvateľstvo obce podľa vierovyznania obyvateľov



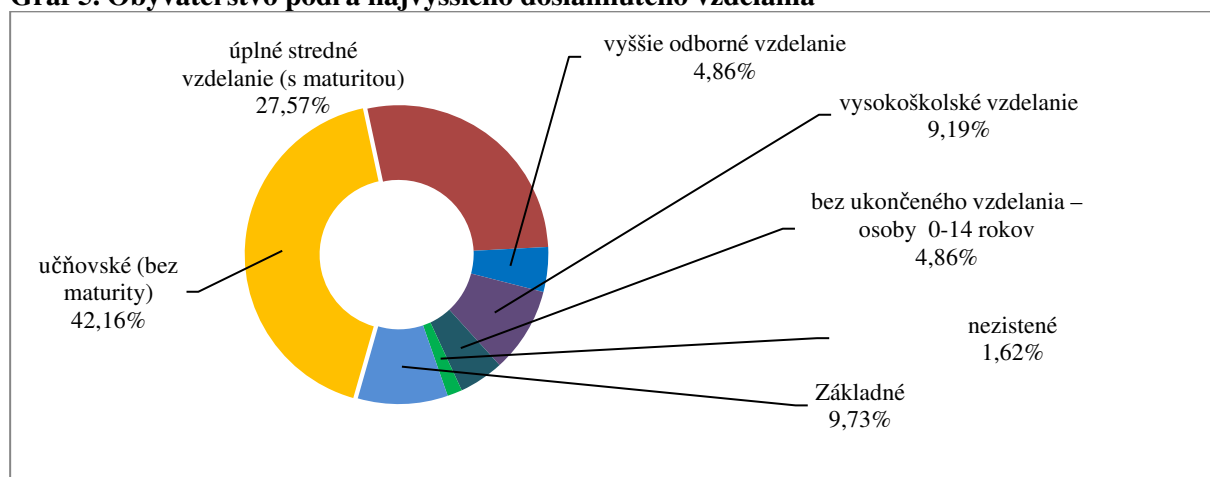
**Program rozvoja obce Vyšné Ladičkovce
na obdobie 2025-2030**

Náboženské vyznanie	SODB 2021	
	Počet obyv.	%
Rímskokatolícka cirkev v Slovenskej republike (rímskokatolícke)	170	91,89
Evanjelická cirkev augsburského vyznania na Slovensku (evanjelické)	1	0,54
Gréckokatolícka cirkev na Slovensku (gréckokatolícke)	5	2,7
Pravoslávna cirkev na Slovensku (pravoslávne)	1	0,54
Ad hoc hnutia	1	0,54
Nezistené	2	1,08
Bez vyznania	5	2,7
Spolu	185	100,00

Zdroj: ŠÚ SR SODB 2021

V obci dominuje rímskokatolícke vierovyznanie. Pri SODB 2021 sa hlásilo k Rímskokatolíckej cirkvi 91,89%. V obci sú malými podielmi zastúpené aj iné vyznania.

Graf 5. Obyvateľstvo podľa najvyššieho dosiahnutého vzdelania



Zdroj: ŠÚ SR SODB 2021

Tabuľka 8. Obyvateľstvo podľa najvyššieho dosiahnutého vzdelania

	Spolu
Základné	18
Stredné odborné (učňovské) vzdelanie (bez maturity)	78
Úplné stredné vzdelanie (s maturitou)	51
Vyššie odborné vzdelanie	9
Vysokoškolské vzdelanie	17
Bez školského vzdelania – osoby vo veku 15 rokov a viac	0
Bez ukončeného vzdelania – osoby vo veku 0-14 rokov	9
Nezistené	3
Spolu	185

Zdroj: ŠÚ SR SODB 2021

**Program rozvoja obce Vyšné Ladičkovce
na obdobie 2025-2030**

V tabuľkách so zdrojom z SODB2021 sú uvádzané údaje, ktoré je možné zistiť len v procese sčítania obyvateľov, domov a bytov. Údaje zo sčítania boli získané v roku 2021, a preto pri porovnávaní týchto údajov s inými údajmi uvádzanými ku 31.12.2023 môže dôjsť k miernym odchýlkam.

3.1.2 BÝVANIE

Zo sčítania obyvateľov domov a bytov, ktoré prebehlo v roku 2021 vyplýva, že z celkového počtu 270 budov je 259 rodinných domov (byty v budovách s jedným bytom). Z celkového počtu 259 domov bolo pri SODB 2021 neobývaných 43 domov. Prevažná časť bytov v obci je obývaná vlastníckmi.

Budovy v obci sú postavené prevažne z murovanej konštrukcie: tehly, tvárnice, tehlové bloky. Z celkového počtu domov bolo k sčítaniu celkovo 136 obnovených.

Tabuľka 9. Byty podľa typu budovy

Typ	Domy, byty vo vlastnom rodinnom dome	Rodinné domy	Bytové domy
Počet	75	75	0
Infraštruktúra	Domy s vodovodnou prípojkou z verejnej siete	Domy s plynovou prípojkou	Domy s prípojkou na kanalizačnú sieť
Počet	68	16	0
Typ	Iná forma užívania bytu	Ostatné byty	Ostatné budovy na bývanie
Počet	2	3	1

Zdroj: SODB 2021

**Program rozvoja obce Vyšné Ladičkovce
na obdobie 2025-2030**

3.1.3 TRH PRÁCE A NEZAMESTNANOSŤ

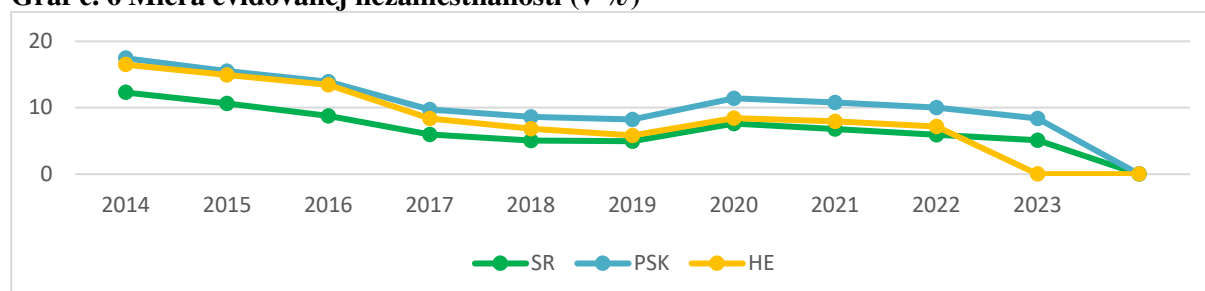
Okres Stará Ľubovňa patrí z dlhodobého hľadiska ku okresom Prešovského samosprávneho kraja, ktoré majú nižšiu mieru evidovanej nezamestnanosti v porovnaní s inými okresmi PSK. V roku 2022 bola v okrese miera evidovanej nezamestnanosti na úrovni 6,71% (ŠÚ SR 2022), čo je druhá najnižšia v PSK. Pred okresom Stará Ľubovňa sa umiestnil len okres Poprad s evidovanou nezamestnanosťou 5,35%.

Tabuľka 10. Miera evidovanej nezamestnanosti (v %)

	2014	2015	2016	2017	2018	2019	2020	2021	2022	2023
SR	12,29	10,63	8,76	5,94	5,04	4,92	7,57	6,76	5,9	5,08
PSK	17,45	15,50	13,91	9,68	8,61	8,19	11,39	10,75	9,98	8,36
HE	16,49	14,91	13,41	8,34	6,81	5,81	8,38	7,93	7,16	-

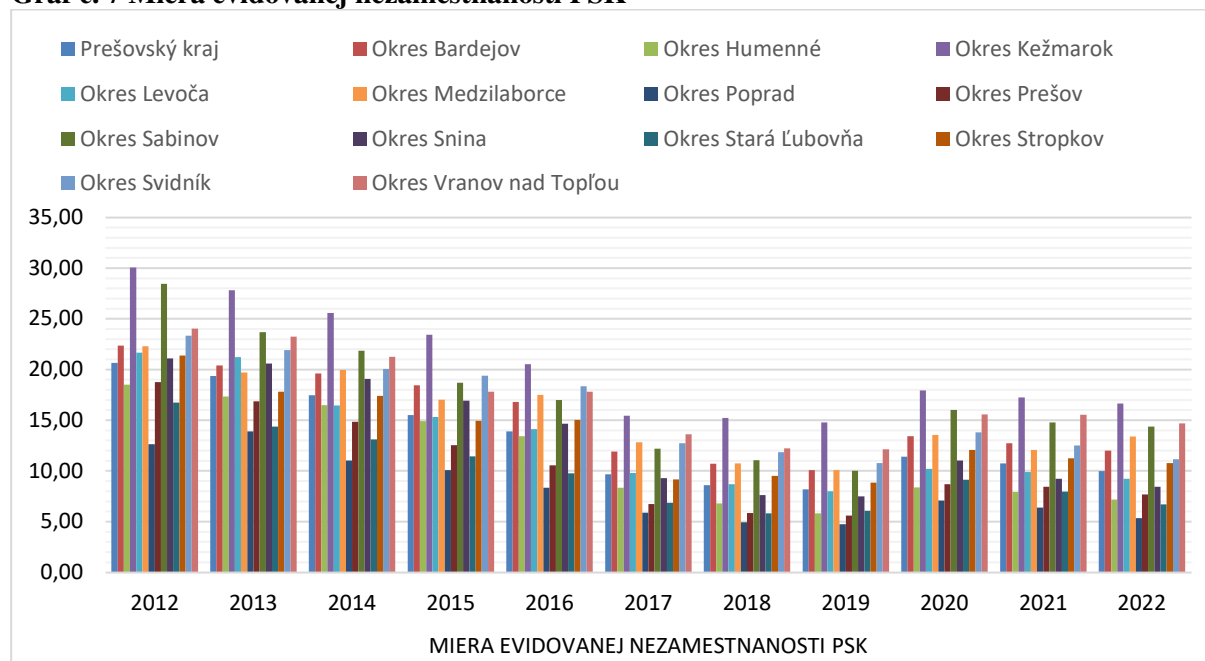
Zdroj: ŠÚ SR

Graf č. 6 Miera evidovanej nezamestnanosti (v %)



Zdroj: ŠÚ SR

Graf č. 7 Miera evidovanej nezamestnanosti PSK



Zdroj: ŠÚ SR

**Program rozvoja obce Vyšné Ladičkovce
na obdobie 2025-2030**

Tabuľka 11. Uchádzači o zamestnanie podľa veku v okrese Humenné

Uchádzači o zamestnanie podľa veku v okrese Humenné					
Vek uchádzačov	15-24	25-34	35-49	50 a viac	Spolu
2023	284	485	823	784	2376
2022	269	515	890	746	2420
2021	332	606	934	843	2715
2020	362	684	1008	933	2987
2019	327	570	827	755	2479
2018	305	644	917	793	2659
2017	387	726	1091	916	3120
2016	741	1193	1672	1255	4871
2015	917	1443	1863	1399	5622
2014	1023	1453	1926	1402	5804

Zdroj: ŠÚ SR

V okrese bolo ku koncu roka 2023 evidovaných celkovo 2376 uchádzačov o zamestnanie. Najpočetnejšou skupinou uchádzačov o zamestnanie boli uchádzači vo veku od 35 do 49 rokov, a to 34,64%.

Tabuľka 12. Znevýhodnení uchádzači o zamestnanie v okrese Humenné

Znevýhodnení uchádzači o zamestnanie okres Humenné - rok 2023				
	So zdravotným postihnutím	Absolventi	Mladiství	Dlhodobo nezamestnaní
Počet	105	139	5	1109

Zdroj: ŠÚ SR

Najproblematickejšie uplatnenie na trhu práce majú dlhodobo nezamestnaní uchádzači o zamestnanie. Za dlhodobo nezamestnaného človeka sa považuje osoba, ktorá je registrovaná v evidencii uchádzačov o zamestnanie dlhšie ako 12 po sebe nasledujúcich mesiacov. V okrese tvorilo ku koncu roka 2023 túto skupinu celkovo 1109 uchádzačov, čo tvorilo 46,68 % z celkového počtu uchádzačov o zamestnanie.

Tabuľka 13. Evidovaní uchádzači o zamestnanie v obci

Evidovaní uchádzači o zamestnanie										
	2014	2015	2016	2017	2018	2019	2020	2021	2022	2023
Spolu	25	24	21	13	10	8	9	7	5	4
Muži	11	12	8	7	4	2	3	2	2	3
Ženy	14	12	13	6	6	6	6	5	3	1

Zdroj: ŠÚ SR

**Program rozvoja obce Vyšné Ladičkovce
na obdobie 2025-2030**

Tabuľka 14. Počet obyvateľov podľa zamestnania

OBYVATELIA PODĽA ZAMESTNANIA SODB 2021	
Administratívni pracovníci, úradníci	5
Kvalifikovaní pracovníci v poľnohosp., lesníctve a rybárstve	0
Kvalifikovaní robotníci a remeselníci	14
Nezistené	10
Operátori a montéri strojov a zariadení	14
Pomocní a nekvalifikovaní pracovníci	5
Pracovníci v službách a obchode	7
Príslušníci ozbrojených síl	1
Špecialisti	10
Technici a odborní pracovníci	9
Zákonodarcovia, riadiaci pracovníci	2

Zdroj: ŠÚ SR SODB 2021

Tabuľka 15. Ekonomicky aktívne obyvateľstvo podľa odvetvia ekonomickej činnosti rok 2021

Spolu	90
Administratívne a podporné služby	1
Činnosti domácností ako zamestnávateľov; nediferencované činnosti v domácnostiach produkujúce tovary a služby na vlastné použitie	0
Činnosti extra teritoriálnych organizácií a združení	0
Činnosti v oblasti nehnuteľností	0
Dodávka elektriny, plynu, pary a studeného vzduchu	2
Dodávka vody; čistenie a odvod odpadových vôd, odpady a služby odstraňovania odpadov	5
Doprava a skladovanie	3
Finančné a poisťovacie činnosti	0
Informácie a komunikácia	1
Nezistené	19
Odborné, vedecké a technické činnosti	0
Ostatné činnosti	2
Poľnohospodárstvo, lesníctvo a rybolov	4
Priemyselná výroba	24
Stavebníctvo	6
Ťažba a dobývanie	0
Ubytovacie a stravovacie služby	0
Umenie, zábava a rekreácia	0
Veľkoobchod a maloobchod; oprava motorových vozidiel a motocyklov	11
Verejná správa a obrana; povinné sociálne zabezpečenie	3
Vzdelávanie	2
Zdravotníctvo a sociálna pomoc	7

Zdroj: ŠÚ SR SODB 2021

**Program rozvoja obce Vyšné Ladičkovce
na obdobie 2025-2030**

Tabuľka 16. Počet obyvateľov podľa súčasnej ekonomickej aktivity

Ekonomická aktivita obyvateľstva SODB 2021		
pracujúci (okrem dôchodcov)	79	42,7%
pracujúci dôchodca	10	5,41%
osoba na materskej dovolenke	1	0,54%
osoba na rodičovskej dovolenke	0	0,00%
nezamestnaný	9	4,86%
žiak strednej školy	5	2,7%
študent vysokej školy	1	0,54%
osoba v domácnosti	8	4,32%
dôchodca	56	30,27%
príjemca kapitálových príjmov	0	0,00%
žiak základnej školy	10	5,41%
dieťa do začatia povinnej školskej dochádzky	6	3,24%
iná	0	0,00%
nezistené	0	0,00%
SPOLU	185	100,00%

Zdroj: ŠÚ SR SODB 2021

3.1.4 OBČIANSKA A TECHNICKÁ VYBAVENOSŤ

3.1.4.1 Občianska vybavenosť

3.1.4.1.1 Vzdelávanie

Na území obce nepôsobia žiadne vzdelávacie inštitúcie.

3.1.4.1.2 Šport, športové zariadenia a turizmus

Zariadenia vybudované pre voľnočasové aktivity:

- ihrisko pre deti
- futbalové ihrisko

V obci bolo s finančnou podporou predsedu vlády v roku 2023 vybudované detské ihrisko, na ktoré obec získala dotáciu 20 000,00 €.

3.1.4.1.3 Zdravotníctvo

V obci sa nenachádza zdravotnícke zariadenie. Obyvatelia obce dochádzajú za ďalšou primárnou (všeobecnou preventívnou, diagnosticko – liečebnou), sekundárnou (špecializovanou diagnosticko – liečebnou) a terciárnou (následná starostlivosťou chorých s ukončeným liečebným plánom) zdravotnou starostlivosťou (všeobecný lekár pre dospelých, všeobecný lekár pre deti a dorast, stomatologická ambulancia a lekáreň) do najbližších dostupných zdravotníckych zariadení, vrátane okresného mesta Humenné, keďže v obci služby spojené so zdravotnou starostlivosťou nie sú dostupné.

3.1.4.1.4 Sociálne služby

Na území obce nepôsobia žiadne inštitúcie ani organizácie, ktoré by poskytovali obyvateľom obce sociálne služby. Najbližšie sociálne služby sú poskytované v okresnom meste.

3.1.4.1.5 Kultúrne inštitúcie a kultúrne pamiatky, kultúrne a spoločenské podujatia, cirkev

Obecné kultúrne zariadenia:

- kultúrny dom

Ku objektom poskytujúcim verejno-prospešné služby patrí kultúrny dom, ktorý je nutné modernizovať. Od roku 2020 získala obec na modernizáciu kultúrneho domu. viacero dotácií od PSK, či z PRV.

**Program rozvoja obce Vyšné Ladičkovce
na obdobie 2025-2030**

Samospráva obce Vyšné Ladičkovce zabezpečuje pre obyvateľov viaceré spoločenské podujatia, ako napr. Deň matiek, Deň detí, Športový deň, výlety, aktivity pre deti, a pod.

V obci je zastúpená Rímskokatolícka cirkev, farnosť Sv. Michala archanjela

3.1.4.2 Technická infraštruktúra

3.1.4.2.1 Cestná sieť a dopravné systémy

Cestná sieť

V obci začína a zastavaným územím obce prechádza v dĺžke cca 7,2km cesta III. triedy číslo 3843, ktorá sa napája v obci Ľubiša na cestu II. triedy 559, smerujúcu z mesta Humenné (začínajúca v meste Humenné na križovatke s cestou I/74) do mesta Medzilaborce (pokračuje do obce Habura a Čertižné, kde končí). Obec má v správe a údržbe miestne komunikácie s dĺžkou 1,1 km, ktoré nie sú v dobrom dopravno –technickom stave, preto obec plánuje ich rekonštrukciu. (Zdroj: dotazník pre starostu, vlastné spracovanie 2024).

Cyklodoprava

Obyvatelia obce, ale aj návštevníci obce, využívajú na cykloturistiku a cyklodopravu miestne komunikácie a komunikáciu III. triedy V obci nie sú v súčasnosti cyklopruhy ani cyklochodníky. Obec sa nachádza v dopravnej dostupnosti rôznymi trasami bicyklom do 1,3 hodiny (pri rýchlosti 20 kilometrov/hodina) okresného mesta Humenné.

Cestná doprava

Obyvatelia obce majú cestnú osobnú dopravu v rámci okresu a kraja zabezpečenú priebežnými linkami SAD Humenné. Dopravné spojenie v rámci kraja je zabezpečené aj inými prepravnými spoločnosťami.

Železničná doprava

V katastrálnom území obce sa nenachádza železničná stanica. Najbližšia železničná stanica sa nachádza v obci Ľubiša. Trať prechádzajúca obcou je využívaná v smere Michal'any ↔ Humenné ↔ Medzilaborce ↔ Lupkóv. Trať slúži na verejnú osobnú, ale aj nákladnú dopravu. Z dlhodobého hľadiska trať ovplyvnila vývoj regiónu.

3.1.4.2.2 Vodné hospodárstvo

Zásobovanie pitnou vodou

**Program rozvoja obce Vyšné Ladičkovce
na obdobie 2025-2030**

100% obyvateľov obce je zásobovaných pitnou vodou z verejného vodovodu. Vodovodná sieť v obci je napojená na Východoslovenskú vodárenskú sústavu – zásobovaná z Vodárenskej nádrže Starina, ktorá slúži ako hlavný zdroj pitnej vody pre Prešovský a Košický kraj.

Kanalizácia a čistenie odpadových vôd

Obec nemá vybudovanú kanalizačnú sieť ani čističku odpadových vôd.

3.1.4.2.3 Energetické hospodárstvo

Zásobovanie plynom

Ako primárny zdroj na vykurovanie domácností, ohrev teplej vody, ale aj na varenie využívajú obyvatelia zemný plyn. Obec je plynofikovaná. V súčasnosti je na plyn napojených cca 21% domácností. Obyvatelia obce využívajú aj iné typy médií, ako napríklad elektrickú energiu, či tuhé palivá.

Zásobovanie elektrickou energiou

Zastavené územie obce je zásobované elektrickou energiou prostredníctvom siete NN, ktorá je tvorená prevažne vzdušným vedením (drevenými a betónovými stĺpmi). Osvetlenie v obce sa nachádza sa vlastných stĺpoch, ale aj na stĺpoch NN.

3.1.4.2.4 Telekomunikácie

Mobilné siete

Pokrytie službami mobilných operátorov v obci nie je dostatočné – slabý príjem signálu.

Internetové pripojenie

Obyvatelia obce využívajú pripojenie prevažne prostredníctvom mobilného internetu.

Obecný rozhlas

Obec ma zriadený obecný rozhlas. Rozvody sú kombinovane na stĺpoch osvetlenia alebo na stĺpoch NN. Ústredňa sa nachádza v priestoroch obecného úradu.

3.1.4.2.5 Odpadové hospodárstvo

V obci je zber komunálneho odpadu riešený prostredníctvom zberných nádob a kontajnerov. Vývoz komunálneho a separovaného odpadu (papier, sklo, plasty a iné) z domácností je zabezpečený v pravidelných intervaloch spoločnosťou FÚRA, s.r.o., ktorá je od júna 2024 súčasťou portfólia spoločnosti KOSIT a.s.

**Program rozvoja obce Vyšné Ladičkovce
na obdobie 2025-2030**

3.1.4.3 Štandardy minimálnej vybavenosti obce

Tabuľka 17. Vybavenosť obce

Školstvo		
Materská škola	•	Nie
Základná škola (nepľnoorganizovaná s ročníkmi 1. – 4.)	o	Nie
Telovýchova a šport		
Ihrisko pre deti	•	Áno
Ihrisko pre mládež a dospelých	•	Áno
Ihrisko maloplošné (menej ako 2000m ² plochy)	•	Nie
Otvorená ľadová plocha	•	Nie
Cestovný ruch – verejné ubytovanie		
Penzión	o	Nie
Zdravotníctvo a sociálne služby		
Ambulancie	•	Nie
Sociálne služby -zariadenia		
Zariadenie pre seniorov	o	Nie
Zariadenie opatrovateľskej služby	o	Nie
Denný stacionár	o	Nie
Opatrovateľská služba	o	Nie
Denné centrum	•	Nie
Jedáleň	o	Nie
Práčovňa	o	Nie
Stredisko osobnej hygieny	o	Nie
Maloobchod		
Potraviny, zmiešaný tovar	•	Áno
Špecializovaný obchod (integrované zariadenia)	•	Nie
Bankové inštitúcie		
Deteš. pracovisko, reprezentácia	o	Nie
Poisťovne		
Zastupiteľstvo, obchod. kancelária	o	Nie
Kontaktné miesto	o	Nie
Kultúra		
Knižnica (obecná, regionálna, krajská)	o	Nie
Polyfunkčné kultúrne zariadenie (býv. kultúrny dom)	o	Áno
Kultúrno –osvetové zariadenia	•	Nie
Kostoly, modlitebne, synagógy, meditačné priestory	•	Áno
Cintoríny, domy smútku, urnové háje, krematóriá	•	Áno
Zeleň		
Parky a iné typy verejnej parkovej zelene	o	Áno
Zeleň v obytných územiach	o	Áno
Zeleň pri občianskej vybavenosti	•	Áno
Ostatná zeleň (cintoríny, kempy, zeleň peších zón, ...)	•	Áno
Zeleň pri výrobných a priemyselných areáloch	•	Nie
Prírodná zeleň (lesy)	•	Áno
Služby		
Služby pre obyvateľov (murár, elektrikár, a iné)	•	Áno

• odporúčaná vybavenosť

o alternatívne doplnenie vybavenosti

3.2 Analýza vonkajšieho prostredia

Vonkajšie faktory rozvoja územia, vplyv vonkajšieho prostredia na rozvoj územia, STEEP analýza

STEEP analýza, ktorá sa používa pri hodnotení vplyvu vonkajšieho prostredia na rozvoj obce, bola použitá v rámci analyzovania nasledujúcich faktorov vonkajšieho prostredia ovplyvňujúcich rozvoj a rast miestnej ekonomiky, konkurencieschopnosti a zvyšovanie kvality života obyvateľov. Súčasťou STEEP analýzy je hodnotenie vplyvu faktorov v sociálnej, technologickej, ekonomickej, ekologickej a politickej oblasti.

Prešovský kraj sa rozprestiera na severovýchode Slovenskej republiky. Svojou rozlohou 8 972,7 km² zaberá 18,3 % rozlohy štátu. Po Banskobystrickom kraji je druhým najväčším na Slovensku. Spoločnú hranicu v rámci Slovenskej republiky má Prešovský samosprávny kraj s tromi samosprávnymi kraji, na juhu s Košickým samosprávnym krajom, na juhozápade na malom úseku s Banskobystrickým a na západe s Žilinským samosprávnym krajom. Na severe je územie vymedzené štátnou hranicou Slovenskej republiky s Poľskou republikou (Malopoľské a Podkarpatské vojvodstvo) v dĺžke asi 360 km, pričom časťou svojho toku tvoria hranicu rieky Poprad a Dunajec. Na východe je územie vymedzené štátnou hranicou s Ukrajinou (Zakarpatská oblasť) v dĺžke asi 38 km.

V obci Nová Sedlica sa nachádza najvýchodnejší bod kraja, ktorý je zároveň najvýchodnejším bodom Slovenska. Na území PK sa nachádza aj najvyšší bod Slovenska, Gerlachovský štít s výškou 2 655 m nad morom. K zásobovaniu pitnou vodou je využívaných jedenásť vodárenských tokov, ktoré sa nachádzajú v oblasti Vysokých Tatier, prameň Vyšný Slavkov (prešovský skupinový vodovod), nádrž Starina (najväčšia nádrž na pitnú vodu v Strednej Európe) a nádrž Domaša.

Na území kraja sa nachádza 5 národných parkov – Tatranský národný park, Pieninský národný park, Národný park Nízke Tatry, Národný park Slovenský raj a Národný park Poloniny, 2 chránené krajinné oblasti – Vihorlatský prales, Východné Karpaty, 51 národných prírodných rezervácií, 90 prírodných rezervácií, 5 národných prírodných pamiatok, 33 prírodných pamiatok, 10 chránených areálov a 10 chránených vtáčích území, 76 území európskeho významu.

Územie kraja je z hľadiska územného usporiadania Slovenskej republiky vymedzené samosprávnym územným celkom Prešovského samosprávneho kraja a zahŕňa 23 samosprávnych území miest a 642 samosprávnych území obcí, ktoré sú vytvorené zo 724

**Program rozvoja obce Vyšné Ladičkovce
na obdobie 2025-2030**

katastrálnych území. V kraji sa teda nachádza 665 obcí, najviac v rámci SR a je rozčlenený do 13 okresov (Prešov, Bardejov, Humenné, Kežmarok, Levoča, Medzilaborce, Poprad, Sabinov, Snina, Stará Ľubovňa, Stropkov, Svidník a Vranov nad Topľou). Rozlohou najväčšími sú okresy Poprad, Bardejov a Prešov, naopak plošne najmenšími sú okresy Levoča, Stropkov a Medzilaborce). Z celkového počtu obyvateľov žije 47,9 % v mestách (v krajskom meste ku 31.12.2022 žilo 82 297 obyvateľov (ŠÚ SR,2023)). Spomedzi všetkých krajov je v Prešovskom kraji dlhodobo najvyšší prirodzený prírastok. Na druhej strane sa z Prešovského kraja vysťahovalo najviac obyvateľov. Veková štruktúra populácie Prešovského kraja ku 31.12.2020 v porovnaní s predchádzajúcimi rokmi naznačuje demografické starnutie obyvateľstva. Prešovský kraj v porovnaní s ostatnými krajmi má dlhodobo v populácii najvyšší podiel detí do 14 rokov a najnižší podiel obyvateľov starších ako 65 rokov. V roku 2021 bol podiel detskej zložky 18,4 % a prevyšoval podiel seniorov o 3,3 p. b. Priemerný vek obyvateľa dosiahol 39 rokov a je v rámci Slovenska najnižší.

Situácia mladých ľudí na trhu práce v Prešovskom kraji nie je lichotivá. Index ekonomickej závislosti mladých ľudí je 27,94%, a teda najvyšší spomedzi všetkých krajov. Táto situácia v Prešovskom kraji núti nezamestnaných mladých ľudí vycestovať za prácou do krajín Európskej únie. Miera nezamestnanosti je spomedzi krajov dlhodobo najvyššia, v roku 2021 dosiahla 11,4 %. Ekonomicky aktívne obyvateľstvo tvorilo 48,7 %, miera zamestnanosti 20 – 64 ročných dosiahla 69,3 %. Priemerná mesačná mzda bola na úrovni 1 157 eur a bola najnižšia v rámci Slovenska. Rizikovou skupinou z hľadiska uplatnenia na trhu práce sa stávajú aj nezamestnaní nad 45 rokov veku, u ktorých nízka jazyková vybavenosť a zdravotné problémy sťažujú hľadanie práce doma aj v zahraničí. Prešovský kraj v hodnotení ekonomického postavenia z hľadiska tvorby HDP patrí k menej výkonným regiónom Slovenska. V roku 2021 najväčší, viac ako štvrtinový, podiel na regionálnej hrubej pridanej hodnote tvoril priemysel, obchod, doprava, ubytovanie a stravovanie sa podieľali 18,9 % a verejná správa, povinné sociálne zabezpečenie, zdravotníctvo a sociálna pomoc 18,8 %.

Priemysel v kraji je rôznorodý. Zastúpený je kovospracujúcim, drevospracujúcim, potravinárskym, elektrotechnickým, strojárskym, chemickým, textilným a odevným priemyslom. Je koncentrovaný hlavne do okresných miest. Medzi najvýznamnejšie podniky v kraji patria Tatragónka v Poprade, Lear Corporation Seating Slovakia v Prešove, Pivovary TOPVAR, a.s., MECOM GROUP v Humennom, MILK-AGRO v Prešove, Nexis Fibers v Humennom, Bukóza Export-Import vo Vranove nad Topľou, Chemosvit folie vo Svite,

**Program rozvoja obce Vyšné Ladičkovce
na obdobie 2025-2030**

Bukocel v Hencovciach a ďalšie. V roku 2021 priemyselné podniky za svoje výkony a tovar utŕžili 6,2 mld. eur. V odvetví bolo zamestnaných 55,5 tis. osôb. Prešovský kraj patrí dlhodobo ku ekonomicky najslabším krajom, čiastočne z dôvodu, že kraj má prevažne vidiecky charakter. Na základe regionalizácie OECD patrí PSK medzi prevažne vidiecke regióny. V sídelnej štruktúre PSK, tak ako je to charakteristické pre celé územie SR, prevládajú malé obce do 1000 obyvateľov. z hľadiska medzinárodnej dopravy významnú polohu v smere sever–juh, ale i východ–západ. Prechádza ním dôležitý hlavný slovenský severný cestný koridor Bratislava – Žilina – Poprad – Prešov – Košice, v smere sever – juh východný medzinárodný koridor Poľsko – Stará Ľubovňa – Prešov a Poľsko – Svidník - Prešov, ktorý pokračuje po spoločnej trase do Košíc a Maďarska. Železničné trate medzinárodného, resp. celoštátneho významu sú Žilina – Košice – Medzilaborce a Plaveč – Prešov – Košice. verejnú autobusovú dopravu zabezpečujú široko rozvetvené linky autobusovej dopravy. Pre individuálnych motoristov slúži hustá sieť ciest rôznej kategórie s dĺžkou 3 192 km spolu s potrebnými službami, ako sú čerpace stanice a servisy. Viac ako pätina slovenských diaľnic sa nachádza práve v Prešovskom kraji.

V roku 2021 sa v PK nachádzalo 546 materských škôl, 390 základných škôl, 38 gymnázií a 63 stredných odborných škôl. Z vysokých škôl v Prešove sídli Prešovská univerzita a Vysoká škola medzinárodného podnikania ISM Slovakia.

Zdravotná starostlivosť sa poskytovala v roku 2021 v 2 047 zdravotníckych zariadeniach, ktorých súčasťou bolo 17 nemocníc, 1 613 zariadení ambulantnej zdravotnej starostlivosti a 8 liečební. Územie kraja je kvôli vyhovujúcej geologickej stavbe veľmi bohaté na výskyt minerálnych a termálnych vôd, čo sa odráža v množstve prameňov, ktorých je na území kraja cca 400. Zastúpené sú všetky známe typy minerálnych vôd (prírodné minerálne vody, prírodné liečivé vody a prírodné minerálne vody stolové, okrem rádioaktívnych, niektoré dokonca vo veľkých koncentráciách). Väčšinu týchto minerálnych prameňov využívajú miestni obyvatelia, niektoré z nich sa plnia do fliaš ako kvalitné minerálne, stolové, či liečivé vody. Patrí k nim najmä Ľubovnianska, Sulínka, Cigeľka, Salvator, či Baldovská. Sú považované za vzácny prírodný zdroj a bezpochyby sú ďalším predpokladom rozvoja územia. Sieť zariadení zdravotníckej starostlivosti dopĺňajú vyhľadávané kúpele. V súčasnosti sa nachádzajú na území kraja známe balneologické a klimatické kúpeľné komplexy. Balneologické kúpele zamerané na choroby pohybového a obehového ústrojenstva vznikali v blízkosti prameňov už v minulosti. Na území kraja nájdeme jedny z najstarších kúpeľov na Slovensku - Bardejovské kúpele.

**Program rozvoja obce Vyšné Ladičkovce
na obdobie 2025-2030**

Známe sú však aj Kúpele Vyšné Ružbachy známe najmä svojím prírodným výtvorom - travertínovým jazierkom- kráterom a Kúpele Červený kláštor - Smerdzonka

Klimatické kúpele nájdeme na území kraja najmä vo Vysokých Tatrách, kde je využité horské prostredie a jeho blahodarný vplyv na dýchacie cesty. Známe sú najmä kúpele Tatranská Polianka, Nový Smokovec, Tatranské Matliare, či Tatranská kotlina

Aj keď Prešovský samosprávny kraj, na základe ekonomických ukazovateľov za posledné roky, patrí k zaostalejším regiónom Slovenska, nenasvedčuje tomu územie bohaté na prírodné, kultúrne a historické zdroje. Kraj sa pýši mnohými kultúrno-historickými pamiatkami, kde zvláštnu pozornosť si zasluhujú mestá Levoča, Prešov, Bardejov, Poprad a Kežmarok. PK patrí medzi kraje s najlepšou environmentálnou kvalitou. Na väčšine územia má PK prostredie vysokej kvality. Prírodné prostredie je relatívne málo narušené najmä v oblastiach s nízkou ekonomickou aktivitou.

3.3 Zhodnotenie súčasného stavu územia

Táto metóda je považovaná za jeden z dôležitých nástrojov strategického plánovania, je determinantom, určujúcim činiteľom v procese stanovenia podmienok ovplyvňujúcich rozvoj územia, v procese definovania strategickej a programovej časti. Metóda hodnotí prostredie obce z pohľadu hodnotenia jej kľúčových interných silných stránok a slabých stránok, nezabúdajúc na možné kľúčové externé príležitosti ale aj ohrozenia. SWOT analýza je východiskom pre nastavenie efektívnej a udržateľnej rozvojovej stratégie obce, ktorá plynule nadväzuje na víziu obce Vyšné Ladičkovce v období 2015-2023.

UDRŽATEĽNÉ HOSPODÁRSTVO A MODERNÉ SLUŽBY

Silné stránky	Slabé stránky
<ul style="list-style-type: none"> - zachovaný ráz vidieckej krajiny - atraktívne prostredie s dostupným prírodným potenciálom Ondavskej vrchoviny, dostatočný prírodný potenciál - zachovalé životné prostredie - poskytovanie kvalitných ekosystémových služieb - v katastrálnom území obce sa nachádza chránené vtáčie územie Laborecká vrchovina - katastrálnym územím obce prechádza cesta III. triedy číslo 3843, ktorá sa napája v obci Ľubiša na cestu II. triedy 559 - obec má v správe a zabezpečuje údržbu miestnych komunikácií s celkovou dĺžkou 2, 3km - dobré dopravné spojenie - dopravná dostupnosť bicyklom do okresného mesta Humenné - modernizácia a budovanie infraštruktúry pre kultúrne a voľnočasové aktivity - zvyšovanie bezpečnosti obyvateľov - zachované tradície a zvyky - zásobovanie obyvateľov pitnou vodou - zber a odvoz komunálneho odpadu - potenciál pre rozvoj turistiky, aktívneho vidieckeho CR, agroturizmu a ekoturizmu - skúsený manažment, dostupná samospráva 	<ul style="list-style-type: none"> - zlý technický stav MK-chodníkov - absencia chodníka popri hlavnej ceste a odstavných plôch pri AZ - absencia kvalitnej turistickej infraštruktúry, málo atraktívne prostredie z pohľadu cyklickej infraštruktúry doplnkových služieb a doplnkovej infraštruktúry - absencia informačných a náučných turistických prvkov - nízka dostupnosť inovatívnych služieb v oblasti vidieckeho cestovného ruchu, agroturizmu - nízka diverzifikácia v ekonomických činnostiach - nedostatočná kapacita kanalizačnej siete, absencia ČOV - vývoj vekovej štruktúry obyvateľov, zvyšovanie sa priemerného veku, nepriaznivý index ekonomickej zaťažnosti starších ľudí (65+) - nízky rozpočet obce - nízka výkonnosť miestnej ekonomiky - nedostatok finančných prostriedkov na prípravu PD a strategických dokumentov

**Program rozvoja obce Vyšné Ladičkovce
na obdobie 2025-2030**

Príležitosti	Ohrozenia
<ul style="list-style-type: none"> - relatívna blízkosť viacerých miest - zvýšenie kvality destinačného manažmentu na národnej úrovni - rozvoj cestovného ruchu a vidieckeho cestovného ruchu v okolitých obciach - potenciál pre kultúrno-poznávací turizmus - potenciál pre tvorbu inovátnych a zážitkových produktov CR - vytvorenie priaznivých podmienok pre rozvoj vidieckeho cestovného ruchu z národnej úrovne - podpora v oblasti budovania cyklotrás a cyklochodníkov z národnej úrovne - podpora budovania environmentálnej infraštruktúry z národnej úrovne - zvýšenie atraktívnosti obce pre mladé rodiny prípravou územia na výstavbou nových (nájomných) bytov, napr. aj prostredníctvom štátnych dotácií a NFP - možnosť podpory definovaných oblastí z EŠIF - možnosť podpory definovaných oblastí z iných finančných mechanizmov - blízkosť väčších zamestnávateľov - moderná legislatíva v oblasti ekosystémovej politiky 	<ul style="list-style-type: none"> - nízka motivácia k produkcii inovátnych výrobkov s vyššou pridanou hodnotou - nedostatok štátnych dotácií na skvalitnenie infraštruktúry vidieckeho cestovného ruchu - nedostatočná motivácia (z národnej úrovne) mladých ľudí - lepšia finančná motivácia mladých v zahraničí - nedostatočne ohodnotená práca v službách - nekoncepčný prístup k manažmentu krajiny - ukončenie pracovného pomeru alebo znižovanie stavu zamestnancov zamestnávateľmi z regiónu - neochota podnikateľských subjektov investovať na území obce - nedostatočný záujem zo strany návštevníkov - nedostatočný záujem o poskytovanie služieb zo strany podnikateľov - neúspešnosť pri čerpaní finančných prostriedkov z EŠIF a iných finančných mechanizmov

3.4 Identifikácia potrieb a možných riešení

Očakávaným dopadom implementácie strategického dokumentu je, vytvorením vhodných podmienok pre realizáciu opatrení/projektových zámerov verejného sektora v integrácii s realizáciou aktivít súkromného sektora/podnikateľských aktivít, dosiahnuť vyvážený a udržateľný rozvoj územia a vyššiu kvalitu života. Program rozvoja obce Vyšné Ladičkovce na obdobie 2025-2030 sa tak prostredníctvom investícií v rámci plánovanej implementácie jednotlivých projektových zámerov stane strategickým nástrojom v procese rozvoja, rastu ekonomickej a inovačnej výkonnosti, udržateľnosti a odolnosti miestnej ekonomiky.

**Program rozvoja obce Vyšné Ladičkovce
na obdobie 2025-2030**

Definované potreby

1. Zachovať a ochraňovať kultúrnu autentickosť, ako aj zvyky a tradície.
2. Chrániť, zhodnocovať a efektívne využívať endogénne zdroje, kultúrne a prírodné dedičstvo.
3. Budovať kvalitnú infraštruktúru pre dostupné a kvalitné poskytovanie služieb.
4. Znižovať množstvo komunálneho odpadu, biologicky rozložiteľného odpadu.
5. Budovať kvalitnú environmentálnu infraštruktúru.
6. Chrániť biologickú diverzitu, efektívne využívať pôdu, klásť väčší dôraz na zvyšovanie energetickej efektívnosti. Zachovať ekosystémový prístup a podporovať budovanie zelenej a modrej infraštruktúry. Budovať infraštruktúru na prevenciu pred ničivým dopadom klimatických zmien.

4 STRATEGICKÁ ČASŤ

Program rozvoja obce Vyšné Ladičkovce na obdobie 2025-2030 svojím zameraním vytvára podmienky pre udržateľný hospodársky, sociálny a územný rozvoj obce, s ohľadom na potenciál rozvoja, na zachovanie a zhodnotenie kultúrneho a prírodného dedičstva, bezpečnosť, ochranu prírody, a na dodržanie zásady rešpektovania medzinárodných záväzkov v oblasti životného prostredia.

Úlohou strategickej časti rozvojovej stratégie je v horizonte do roku 2030 definovať politiku obce.

Vstupom pre vypracovanie strategickej časti sa stali výsledky podrobných tematických analýz, ako aj výstup dotazníkového prieskumu, systemizované v SWOT analýze a definovaním kľúčových potrieb. V súvislosti s inovatívnym prístupom ku tvorbe rozvojovej stratégie sú ciele politiky a špecifické ciele koncipované prierezovo a zároveň tematicky. Zohľadňujú identifikované potreby, potenciál, možnosti, špecifiká, ale aj možné ohrozenia.

Kvôli lepšej orientácii sú aj v strategickej časti ciele politiky a špecifické ciele spracované do prehľadných tabuliek.

POLITIKA

SÚDRŽNÍ OBYVATELIA A PROSPERUJÚCE ÚZEMIE

CIEĽ POLITIKY 1

Pre nasledujúce generácie zachovať tradície, prírodné prostredie a budovať odolné, udržateľné a konkurencieschopné hospodárstvo

1P1

UDRŽATEĽNÉ HOSPODÁRSTVO A MODERNÉ SLUŽBY

ŠPECIFICKÝ CIEĽ :

Investíciami do ochrany a zhodnocovania endogénnych zdrojov, budovaním kvalitnej infraštruktúry a služieb zabezpečiť vyššiu výkonnosť hospodárstva

5 PROGRAMOVÁ ČASŤ

Významnú rolu pri podpore rozvojových stimulov pre vidiecke oblasti bude i naďalej zohrávať verejná a štátna správa vyčlenením zdrojov na ich podporu, či už formou návratnej alebo nenávratnej pomoci, vytváraním regulačných mechanizmov, schém pomoci a podobne. Regionálny rozvoj stále viac závisí od schopnosti miestnej správy získavať prostriedky z viacerých zdrojov. V rámci definovaných a vzájomne prepojených priorít sú identifikované potreby transformované na priority a opatrenia. Nástrojom na realizáciu opatrení je implementácia projektových zámerov. Realizáciou projektových zámerov obec zabezpečí udržateľný hospodársky, sociálny a územný rozvoj obce, s ohľadom na jej potenciál, na ochranu a zhodnotenie historického a kultúrneho dedičstva, bezpečnosť, ochranu prírody a na dodržanie zásady rešpektovania medzinárodných záväzkov v oblasti životného prostredia. Výsledkom procesu implementácie PRO bude vytvorenie prostredia priaznivého pre zvyšovanie výkonnosti miestnej ekonomiky a následne zvyšovanie výkonnosti ďalších dotknutých subjektov.

Všetky projektové zámery počas implementácie tohto dokumentu budú realizované v súlade s platnou legislatívou a s ohľadom na zákon 24/2006 o posudzovaní vplyvov na životné prostredie a o zmene a doplnení niektorých zákonov v znení neskorších predpisov.

Priorita	Opatrenia	Projektový zámer
1P1 UDRŽATELNÉ HOSPODÁRSTVO A MODERNÉ SLUŽBY	<i>1P1.1 Investície do technickej, environmentálnej infraštruktúry a do opatrení na adaptáciu pred zmenou klímy, vrátane zelenej infraštruktúry</i>	1P1.1.1 Rekonštrukcia MK v obci
		1P1.1.2 Rekonštrukcia mosta (na konci obce prepájajúceho časti obce)
		1P1.1.3 Rekonštrukcia mostov a nadjazdov v obci
		1P1.1.4 Rekonštrukcia priekop - rigolov
		1P1.1.5 Výstavba chodníkov v obci
		1P1.1.6 Vybudovanie splaškovej kanalizácie (v celej obci)
		1P1.1.7 Regulácia potoka
	<i>1P1.2 Investície do zvyšovania kvality a dostupnosti služieb a udržateľného rozvoja infraštruktúry v oblasti vzdelávania, kultúry, v sociálnej oblasti, oblasti občianskej vybavenosti, bývania, cestovného ruchu a bezpečnosti obyvateľ'ov. Aktívne začlenenie.</i>	1P1.2.1 Rekonštrukcia miestneho rozhlasu

5.1 Špecifikácia a popis opatrení

IP1

ODOLNÉ HOSPODÁRSTVO A MODERNÉ SLUŽBY

ŠPECIFICKÝ CIEĽ

Investíciami do ochrany a zhodnocovania endogénnych zdrojov, budovaním kvalitnej infraštruktúry a služieb zabezpečiť vyššiu výkonnosť hospodárstva

Cielené investície, ktoré obec Vyšné Ladičkovce predkladá v strategickom dokumente, prispejú k zvýšeniu výkonnosti miestnej ekonomiky a k zvýšeniu kvality života obyvateľov. V prípade realizácie projektových zámerov budú jednotlivé aktivity podliehať posudzovaniu vplyvov na životné prostredie v zmysle platnej legislatívy v súlade so zákonom č. 24/2006 Z. z. o posudzovaní vplyvov na životné prostredie (EIA). Projektové zámery budú realizované s rešpektovaním ochrany chránených území, NKP zapísaných v ÚZPF, evidovaných archeologických lokalít a bližšie nelokalizovaných ojedinelých nálezov, s rešpektovaním ÚSES, ktorý je významnou súčasťou zelenej infraštruktúry. Realizáciou jednotlivých projektových zámerov dôjde k vyššej ochrane ekosystémov, vyššej kvalite ekosystémových služieb a najmä k zvýšeniu kvality života obyvateľov obce a širšieho územia. Vhodnosť a podmienky stavebného využitia územia s prípadným výskytom radónového rizika budú posúdené podľa zákona č. 355/2007 Z.z. o ochrane, podpore a rozvoji verejného zdravia a o zmene a doplnení niektorých zákonov v znení neskorších predpisov a vyhlášky č. 98/2018 Z.z., ktorou sa ustanovujú podrobnosti o obmedzovaní ožiarovania pracovníkov a obyvateľov z prírodných zdrojov ionizujúceho žiarenia.

Keďže samosprávu obce vykonávajú obyvatelia obce, má samospráva záujem klásť väčší dôraz na ochranu, rozvoj, efektívne využívanie a zhodnocovanie endogénnych zdrojov, kultúrneho a prírodného dedičstva, zamerať sa na zodpovedné a udržateľné hospodárenie a pod.

V zmysle zákona č. 369/1990 o obecnom zriadení samospráva „zabezpečuje výstavbu a údržbu a vykonáva správu miestnych komunikácií, verejných priestranstiev, obecného cintorína, kultúrnych, športových a ďalších obecných zariadení, kultúrnych pamiatok, pamiatkových území a pamätihodností obce, ... zabezpečuje verejnoprospešné služby, udržiavanie čistoty v obci, správu a údržbu verejnej zelene a verejného osvetlenia, a miestnu verejnú dopravu, utvára a chráni zdravé podmienky a zdravý spôsob života a práce obyvateľov obce, chráni životné

**Program rozvoja obce Vyšné Ladičkovce
na obdobie 2025-2030**

prostredie, ako aj utvára podmienky na zabezpečovanie zdravotnej starostlivosti, na vzdelávanie, kultúru, osvetovú činnosť, záujmovú umeleckú činnosť, telesnú kultúru a šport...“ Prevažne vidiecke regióny, ku ktorým podľa OECD patrí aj Prešovský samosprávny kraj, majú viacero prekážok rozvoja územia. Sú to najmä absencia hmotného a finančného kapitálu spojená s nižšou kvalitou dopravnej infraštruktúry. Obec Vyšné Ladičkovce ako prenesený výkon štátnej správy, ktorého snahou je zabezpečiť bezpečnú a kvalitnú cestnú infraštruktúru, vykonáva aj miestnu štátnu správu vo veciach miestnych komunikácií a účelových komunikácií. V súlade s cieľmi identifikovanými v územnej stratégii v záujme zlepšenia dopravnej obslužnosti obec plánuje investície do rekonštrukcie a modernizácie miestnych komunikácií, mostov a nadjazdov, ako aj priekop a rigolov v obci, ale aj do výstavby chodníkov, a to s cieľom zabezpečiť bezpečnosť cestnej premávky a zlepšiť podmienky pre podnikanie a dostupnosť k podnikaniu a bývaniu, a tým podporiť prítťažlivosť územia. V rámci komplexného a environmentálneho prístupu a integrácie investícií plánuje obec vybudovanie splaškovej kanalizácie v celej obci. S cieľom adaptácie na zmenu klímy plánuje obec zabezpečiť reguláciu potoka.

V procese zabezpečenia komplexného prístupu ku vytváraniu atraktívneho a inovatívneho prostredia, na ochranu verejného poriadku, bezpečnosti, zdravia, života a majetku, zastupiteľstvo obce v súlade s platnou legislatívou zabezpečí rekonštrukciu miestneho rozhlasu.

Schopnosť udržateľne užívať a zhodnocovať prírodné zdroje umožňuje vidieckym oblastiam budovať si identitu, odolnosť, diverzifikovať činnosti a dokázať sa prispôbovať zmenám.

1P1.1 Opatrenie

Investície do technickej, environmentálnej infraštruktúry a do opatrení na adaptáciu pred zmenou klímy, vrátane zelenej infraštruktúry.

Projektové/investičné zámery:

1P1.1.1 Rekonštrukcia MK v obci

1P1.1.2 Rekonštrukcia mosta (na konci obce prepájajúceho časti obce)

1P1.1.3 Rekonštrukcia mostov a nadjazdov v obci

1P1.1.4 Rekonštrukcia priekop – rigolov

1P1.1.5 Výstavba chodníkov v obci

1P1.1.6 Vybudovanie splaškovej kanalizácie (v celej obci)

1P1.1.7 Regulácia potoka

**Program rozvoja obce Vyšné Ladičkovce
na obdobie 2025-2030**

1P1.2 Opatrenie

Investície do zvyšovania kvality a dostupnosti služieb a udržateľného rozvoja infraštruktúry v oblasti vzdelávania, kultúry, v sociálnej oblasti, oblasti občianskej vybavenosti, bývania, cestovného ruchu a bezpečnosti obyvateľ'ov. Aktívne začlenenie

Projektové/investičné zámery:

1P1.2.1 Rekonštrukcia miestneho rozhlasu

**Program rozvoja obce Vyšné Ladičkovce
na obdobie 2025-2030**

5.2 Projektové zámery

Názov investora	Priorita cieľa politiky	Opatrenia	Názov projektu	Oblasť PZ	Kategória	Ukazovateľ výstupu / jednotka	Stav pripravenosti PZ	Predpokladaný termín realizácie	Predpokladané náklady V EUR	Zdroj
Vyšné Ladičkovce	1P1 Udržateľné hospodárstvo a dostupné služby	IP1.1 Investície do technickej, environmentálnej infraštruktúry a do opatrení na adaptáciu pred zmenou klímy, vrátane zelenej infraštruktúry	Rekonštrukcia MK v obci	Technická infraštruktúra	Doprava, komunikácie, MHD	Počet km postavených a zrekonštruovaných MK	V štádiu úvah	2025-2030	70 000,00	EŠIF, iné FM, vlastné zdroje
Vyšné Ladičkovce			IP1.1.2 Rekonštrukcia mosta (na konci obce prepájajúceho časti obce)	Technická infraštruktúra	Doprava, komunikácie, MHD	Počet km postavených a zrekonštruovaných MK	V štádiu úvah	2025-2030	100 000,00	EŠIF, iné FM, vlastné zdroje
Vyšné Ladičkovce			IP1.1.3 Rekonštrukcia mostov a nadjazdov v obci	Technická infraštruktúra	Doprava, komunikácie, MHD	Počet km postavených a zrekonštruovaných MK	V štádiu úvah	2025-2030	50 000,00	EŠIF, iné FM, vlastné zdroje
Vyšné Ladičkovce			IP1.1.4 Rekonštrukcia priekop – rigolov	Technická infraštruktúra	Doprava, komunikácie, MHD	Revitalizované zanedbané a nevyužívané územie	V štádiu úvah	2025-2030	100 000,00	EŠIF, iné FM, vlastné zdroje
Vyšné Ladičkovce			IP1.1.5 Výstavba chodníkov v obci	Technická infraštruktúra	Doprava, komunikácie, MHD	Počet km postavených a zrekonštruovaných MK	V štádiu úvah	2025-2030	160 000,00	EŠIF, iné FM, vlastné zdroje
Vyšné Ladičkovce			IP1.1.6 Vybudovanie splaškovej kanalizácie (v celej obci)	Životné prostredie	Ochrana prírody	Populácia pripojená na splaškovú kanalizáciu	V štádiu úvah	2025-2030	3 000 000,00	EŠIF, iné FM, vlastné zdroje
Vyšné Ladičkovce			IP1.1.7 Regulácia potoka	Životné prostredie	Prevenia pred prírodnými nešťastiami	Počet vybudovaných prvkov zelenej, protipovodňovej ochrany	V štádiu úvah	2025-2030	500 000,00	EŠIF, iné FM, vlastné zdroje
								V štádiu úvah	2025-2030	
Vyšné Ladičkovce		IP1.2 Investície do technickej infraštruktúry a do opatrení na adaptáciu pred zmenou klímy, vrátane zelenej infraštruktúry	IP1.2.1 Rekonštrukcia miestneho rozhlasu	Životné prostredie	Ochrana prírody	Počet nových/modernizovaných bezpečnostných prvkov	V štádiu úvah	2025-2030	15 000,00	EŠIF, iné FM, vlastné zdroje

Vlastné spracovanie, 2024

Vysvetlivky: FM – finančné mechanizmy

**Program rozvoja obce Vyšné Ladičkovce
na obdobie 2025-2030**

5.3 Merateľné ukazovatele

Pre monitorovanie napĺňania cieľa politiky a realizácie opatrení rozpracovaných do úrovne projektových zámerov boli zvolené ukazovatele výstupu, prípadne výsledku. V prípade výstupov ide o konkrétne produkty, ktoré sú očakávaným výstupom realizácie jednotlivých projektových zámerov definovaných v akčnom pláne. Výstupy nevedú ku kvalitatívnemu posudzovaniu. Indikátory výstupov sú merané vo fyzikálnych jednotkách ako je počet, kus, m, m². V prípade ukazovateľov výsledku sú tieto indikátormi pokroku implementácie a dosahovania cieľov.

IP1 UDRŽATEĽNÉ HOSPODÁRSTVO A DOSTUPNÉ SLUŽBY				
Typ ukazovateľa	Ukazovateľ	Merná jednotka	Východisková hodnota	Cieľová hodnota
			Rok 2023	Rok 2030
IP1.1 Opatrenie: Investície do technickej, environmentálnej infraštruktúry a do opatrení na adaptáciu pred zmenou klímy, vrátane zelenej infraštruktúry				
1P1.1.1 Rekonštrukcia MK v obci				
výstup	Počet km postavených a zrekonštruovaných MK	km	0	2
1P1.1.2 Rekonštrukcia mosta (na konci obce prepájajúceho časti obce)				
výstup	Počet km postavených a zrekonštruovaných MK	km	0	1
1P1.1.3 Rekonštrukcia mostov a nadjazdov v obci				
výstup	Počet km postavených a zrekonštruovaných MK	km	0	
1P1.1.4 Rekonštrukcia priekop – rigolov				
výstup	Revitalizované zanedbané a nevyužívané územie	ha	0	
1P1.1.5 Výstavba chodníkov v obci				
výstup	Počet km postavených a zrekonštruovaných MK	km	0	
1P1.1.6 Vybudovanie splaškovej kanalizácie (v celej obci)				
výsledok	Populácia pripojená na splaškovú kanalizáciu	EO	0	184
1P1.1.7 Regulácia potoka				
výstup	Počet vybudovaných prvkov zelenej, protipovodňovej ochrany	počet	0	
výsledok	Populácia, ktorá využíva ochranné opatrenia proti povodňam	osoba	0	184
IP1.2 Investície do zvyšovania kvality a dostupnosti služieb a udržateľného rozvoja infraštruktúry v oblasti vzdelávania, kultúry, v sociálnej oblasti, oblasti občianskej vybavenosti, bývania, cestovného ruchu a bezpečnosti obyvateľov. Aktívne začlenenie				
1P1.2.1 Rekonštrukcia miestneho rozhlasu				
výstup	Počet nových/modernizovaných bezpečnostných prvkov	počet	0	1

6 REALIZAČNÁ ČASŤ

6.1 Implementácia PRO

Obec bude v procese schvaľovania, koordinácie, implementácie a monitorovania realizácie dokumentu postupovať v zmysle zákona č. 369/1990 Z.z. o obecnom zriadení, v znení neskorších predpisov. Partnermi v tomto procese môžu byť aj všetci dotknutí obyvatelia, zamestnávateľia, ako aj podnikateľské subjekty, ktorí prejavia záujem prispieť k rozvoju miestnej ekonomiky, a sú relevantnými hráčmi na poli regionálneho rozvoja. Komunikačná stratégia a koordinácia

Počas vypracovávania strategického dokumentu zabezpečoval koordináciu prípravy dokumentu starosta obce. Príprava jednotlivých odborných častí dokumentu bola zabezpečená expertmi v oblasti projektového manažmentu a z odborných zdrojov.

1. Koordinácia procesu prípravy a spracovania
2. Pracovné stretnutia
3. Poskytnutie informácie o procese posudzovania dokumentu – vplyv navrhovaných projektových zámerov na ŽP (SEA) na webovej stránke obce a dotknutých subjektov
4. Zaslanie pripomienok ku dokumentu v súlade so zákonom 24/2006 Z.z a ich zohľadnenie v procese implementácie dokumentu
5. Poskytovanie informácií v procese implementácie strategického dokumentu v závislosti od požiadaviek a vo vzťahu k dotknutým cieľovým skupinám v súkromnom a verejnom sektore

6.2 Systém monitorovania a hodnotenia

Cieľom monitorovacích a hodnotiacich aktivít bude sledovať napĺňanie stanovených cieľov prostredníctvom ukazovateľov a sledovať prínos cielene umiestnených investícií k rozvoju miestnej ekonomiky a rastu jej konkurencieschopnosti. Všetky ukazovatele sú východiskom pri priebežnom posudzovaní vplyvov stratégie na rozvoj územia. Monitorovacie ukazovatele budú sledované na základe údajov z priebežne realizovaných alebo ukončených projektov.

Cieľom merateľných ukazovateľov je sledovať ako prostredníctvom efektívnejšieho využívania endogénnych zdrojov a ich zhodnotením dochádza k rozvoju miestnej ekonomiky,

**Program rozvoja obce Vyšné Ladičkovce
na obdobie 2025-2030**

rastu jej konkurencieschopnosti, a tým ku zvyšovaniu spokojnosti a kvality života obyvateľov v obci. Sú členené na:

- a) ukazovatele výstupov - kvantitatívne hodnotia nastávajúcu zmenu
- b) ukazovatele výsledkov - kvalitatívne hodnotia nastávajúcu zmenu

**Program rozvoja obce Vyšné Ladičkovce
na obdobie 2025-2030**

6.3 Akčný plán na obdobie 2025-2030

AKČNÝ PLÁN						
Projektový zámer	Termín (rok/roky)	Zdroj financovania				Realizácia aktivity viazaná na
		EÚ	SR	Obec	Iné	
IP1.1 Opatrenie: Investície do technickej, environmentálnej infraštruktúry a do opatrení na adaptáciu pred zmenou klímy, vrátane zelenej infraštruktúry						
IP1.1.1 Rekonštrukcia MK v obci	2025-2030	X	X	X	X	EŠIF, iné FM, dotácie
IP1.1.2 Rekonštrukcia mosta (na konci obce prepájajúceho časti obce)	2025-2030	X	X	X	X	EŠIF, iné FM, dotácie
IP1.1.3 Rekonštrukcia mostov a nadjazdov v obci	2025-2030	X	X	X	X	EŠIF, iné FM, dotácie
IP1.1.4 Rekonštrukcia priekop – rigolov	2025-2030	X	X	X	X	EŠIF, iné FM, dotácie
IP1.1.5 Výstavba chodníkov v obci	2025-2030	X	X	X	X	EŠIF, iné FM, dotácie
IP1.1.6 Vybudovanie splaškovej kanalizácie (v celej obci)	2025-2030	X	X	X	X	EŠIF, iné FM, dotácie
IP1.1.7 Regulácia potoka	2025-2030	X	X	X	X	EŠIF, iné FM, dotácie
IP1.2 Opatrenie: Investície do zvyšovania kvality a dostupnosti služieb a udržateľného rozvoja infraštruktúry v oblasti vzdelávania, kultúry, v sociálnej oblasti, oblasti občianskej vybavenosti, bývania, cestovného ruchu a bezpečnosti obyvateľov. Aktívne začlenenie						
IP1.2.1 Rekonštrukcia miestneho rozhlasu	2025-2030	X	X	X	X	EŠIF, iné FM, dotácie

7 FINANČNÁ ČASŤ

V zmysle zákona č. 369/1990 Z.z. o obecnom zriadení, v znení neskorších predpisov „základom finančného hospodárenia obce je rozpočet obce, ktorý sa zostavuje na obdobie jedného kalendárneho roka. Postavenie rozpočtu obce, jeho tvorbu a obsah, pravidiel rozpočtového hospodárenia, tvorbu a použitie mimorozpočtových zdrojov, spôsob finančného vyrovnávania medzi obcami, vzťahy k štátnemu rozpočtu a k rozpočtu samosprávneho kraja ustanovuje osobitný zákon. Obec financuje svoje potreby predovšetkým z vlastných príjmov, nenávratných finančných zdrojov, dotácií, zo štátneho rozpočtu a z ďalších zdrojov. Na plnenie svojich úloh môže použiť návratné zdroje financovania a prostriedky mimorozpočtových peňažných fondov. Na plnenie rozvojového programu obce alebo na plnenie inej úlohy, na ktorej má štát záujem, možno obci poskytnúť štátnu dotáciu. Pri umiestňovaní investícií bude obec postupovať v súlade so zákonom. (Zákon č. 369/1990 Z.z. o obecnom zriadení, v znení neskorších predpisov).

Samospráva sa v programovom období 2021-2027, resp. podľa pravidla N+2 2021-2029 bude uchádzať o nenávratné finančné príspevky z EŠIF, štátneho rozpočtu. Obec sa bude uchádzať aj o štátne dotácie, o zdroje z rôznych dostupných finančných mechanizmov, aj v rámci cezhraničnej a nadnárodnej spolupráce. Zdroje financovania budú dopĺňané a aktualizované priebežne.

**Program rozvoja obce Vyšné Ladičkovce
na obdobie 2025-2030**

7.1 Finančný plán

Opatrenie	Projektový zámer	Termín realizácie projektu	Náklady spolu v €	Zdroje financovania				
				ÉÚ	Štátny rozpočet	Rozpočet o obce	Úverové zdroje	Iné
UDRŽATEĽNÉ HOSPODÁRSTVO A DOSTUPNÉ SLUŽBY								
IP1.1 Investície do technickej, environmentálnej infraštruktúry a do opatrení na adaptáciu pred zmenou klímy, vrátane zelenej infraštruktúry	IP1.1.1 Rekonštrukcia MK v obci	2025-2030	70 000,00	X	X	X	X	X
	IP1.1.2 Rekonštrukcia mosta (na konci obce prepájajúceho časti obce)	2025-2030	100 000,00	X	X	X	X	X
	IP1.1.3 Rekonštrukcia mostov a nadjazdov v obci	2025-2030	50 000,00	X	X	X	X	X
	IP1.1.4 Rekonštrukcia priekop – rigolov	2025-2030	100 000,00	X	X	X	X	X
	IP1.1.5 Výstavba chodníkov v obci	2025-2030	160 000,00	X	X	X	X	X
	IP1.1.6 Vybudovanie splaškovej kanalizácie (v celej obci)	2025-2030	3 000 000,00	X	X	X	X	X
	IP1.1.7 Regulácia potoka	2025-2030	500 000,00	X	X	X	X	X
				3 980 000,00				
IP1.2 Investície do zvyšovania kvality a dostupnosti služieb a udržateľného rozvoja infraštruktúry v oblasti vzdelávania, kultúry, v sociálnej oblasti, oblasti občianskej vybavenosti, bývania, cestovného ruchu a bezpečnosti obyvateľov. Aktívne začlenenie	IP1.2.1 Rekonštrukcia miestneho rozhlasu	2025-2030	15 000,00	X	X	X	X	X
Spolu			3 995 000,00					

8 ZÁVER

Program rozvoja obce predstavuje strednodobý plánovací dokument, ktorý reflektuje najmä na potreby a výzvy regionálnej a miestnej úrovne. Predkladaný program rozvoja obce na obdobie 2025-2030 nadväzuje na priority a opatrenia programu hospodárskeho a sociálneho rozvoja obce na obdobie 2015-2023 a dopĺňa ich, a to v súlade so zákonom 309/2014, ktorým sa mení a dopĺňa zákon č. 539/2008 Z. z o podpore regionálneho rozvoja.

Politika, ciele politiky a priority boli stanovené na základe analýzy, systemizácie, a prioritizácie dôveryhodných údajov a informácií a na základe toho identifikovaných potrieb. Opatrenia sú navrhnuté s cieľom vytvoriť podmienky pre zvyšovanie kvality života obyvateľov prostredníctvom cielene nasmerovaných intervencií do definovaných oblastí rozvoja a zabezpečiť tak rozvoj miestnej ekonomiky a rast konkurencieschopnosti.

Výstupom dokumentu bude implementácia environmentálne prijateľných postupov definovaných v dokumente, prioritne podporujúcich udržateľné využívanie endogénnych zdrojov, zameraných na dosiahnutie zdravého sociálno-ekonomického prostredia, zvýšenie kvality života obyvateľov, zvýšenie atraktivity obce pre jej obyvateľov, podnikateľov, potenciálnych investorov a návštevníkov. Bude priebežne monitorovaná a hodnotená na základe výstupov a výsledkov realizovaných intervencií.

S ohľadom na priame a nepriame vplyvy na životné prostredie budú v rámci realizácie jednotlivých projektových zámerov podporené len environmentálne prijateľné postupy s pozitívnym dopadom na životné prostredie. Rešpektovať budú platnú legislatívu pre ochranu životného prostredia a zdravia a budú podliehať samostatnému posudzovaniu v zmysle zákona 24/2006 Z. z. o posudzovaní vplyvov na životné prostredie a o zmene a doplnení niektorých zákonov v platnom znení pri plnom rešpektovaní pripomienok, ktoré vzišli z procesu posudzovania vplyvov na životné prostredie od dotknutých subjektov

Program rozvoja obce implementáciou jednotlivých projektových zámerov prispeje k plneniu strategických rámcov programov schválených na úrovni SR.

9 POUŽITÉ ZDROJE

1. Agenda inteligentného rozvoja miest a regiónov a Akčný plán na roky 2023-2026
2. Agenda 2030 pre udržateľný rozvoj
3. Bytová politika SR do roku 2030
4. Generel nadregionálneho územného systému ekologickej stability (GNÚSES)
5. Integrovaný národný energetický a klimatický plán na roky 2021-2030
6. Koncepcia územného rozvoja Slovenska 2001 v znení KURS 2011 – Zmeny a doplnky č. 1 KURS 2001
7. Koncepcia športu 2022-2026
8. Metodika tvorby a implementácie programov hospodárskeho rozvoja a sociálneho rozvoja, 2020
9. Národný zoznam území európskeho významu
10. Národná stratégia regionálneho a územného rozvoja Slovenskej republiky do roku 2030
11. Národná stratégia trvalo udržateľného rozvoja SR
12. Národná stratégia regionálneho rozvoja SR
13. Národný program rozvoja životných podmienok osôb so zdravotným postihnutím na roky 2014-2020
14. Integrovaný národný energetický a klimatický plán na roky 2021-2030
15. Nový akčný plán EÚ pre obehové hospodárstvo, 2020
16. Nízkouhlíková stratégia rozvoja SR do roku 2030 s výhľadom do roku 2050
17. Partnerská dohoda SR 2021-2027
18. Plán obnovy a odolnosti SR
19. Plán udržateľnej mobility PSK
20. Plán rozvoja verejných kanalizácií pre územie Slovenskej republiky na roky 2021 – 2027, 2019
21. Politika súdržnosti EÚ pre obdobie 2014 - 2020
22. Program Slovensko
23. Program odpadového hospodárstva SR na roky 2021-2025
24. Program hospodárskeho rozvoja a sociálneho rozvoja PSK na roky 2021-2030, IÚS 2021-2027
25. Stratégia Európa 2020
26. Stratégia, zásady a priority štátnej environmentálnej politiky
27. Stratégia adaptácie SR na nepriaznivé dôsledky zmeny klímy
28. Stratégia rozvoja dopravy SR do roku 2030
29. Správa o lesnom hospodárstve v Slovenskej republike za rok 2014 ZELENÁ SPRÁVA
30. Štatistický úrad SR
31. Štátny vzdelávací program ISCED
32. Štátny zoznam osobitne chránených častí prírody a krajiny
33. Územný plán PSK
34. Územný systém ekologickej stability (ÚSES)
35. Zákon č. 311/2023 Z. z. Zákon, ktorým sa mení a dopĺňa zákon č. 539/2008 Z. z. o podpore regionálneho rozvoja v znení neskorších predpisov

**Program rozvoja obce Vyšné Ladičkovce
na obdobie 2025-2030**

36. Zákon č. 345/2023 Z. z. Zákon, ktorým sa mení a dopĺňa zákon č. 369/1990 Z.z. o obecnom zriadení v znení neskorších predpisov
37. Zákon o posudzovaní vplyvov na životné prostredie č. 24/2006 Z. z v znení neskorších
38. a predpisov
39. Zelenšie Slovensko - Stratégia environmentálnej politiky Slovenskej republiky do roku 2030
40. Atlas krajiny Slovenskej republiky, 1. vydanie. MŽP SR, SAŽP, 2002 (Geomorfologické jednotky - Mazúr, E., Lukniš M., Pôdy - Rudolf Šály, Bohumil Šurina, Klimatické oblasti, Milan Lapin, Pavel Faško, Marián Melo, Pavel Šťastný, Ján Tomlain)
41. Rada EÚ (<https://www.europa.eu/sk/policies>)
42. <https://www.biomonitoring.sk/InternalGeoportal/ProtectedSites/DetailSites/715>)
43. <https://www.forestportal.sk/les-pre-verejnost/informacie-o-lesoch/klimaticke-zmeny-2/>



OBEC VYŠNÉ LADIČKOVCE

Obecný úrad č. 24, 067 11 p. Ľubiša

Vec: Oznámenie o strategickom dokumente PHSR obce Vyšné Ladičkovce 2025-2030

Popis

Obec Vyšné Ladičkovce informuje verejnosť o doručení oznámenia o Strategickom dokumente: „Program hospodárskeho rozvoja a sociálneho rozvoja obce Vyšné Ladičkovce na obdobie 2025 – 2030“. Dokument je uverejnený na webovom sídle Ministerstva životného prostredia SR :

<https://www.enviroportal.sk/eia/detail/program-rozvoja-obce-vysne-ladickovce-na-obdobie-2025-2030>.

Do oznámenia možno nahliadnuť, robiť si z neho odpisy alebo na vlastné náklady zhotoviť kópie na Obecnom úrade vo Vyšných Ladičkovciach, v pracovných dňoch počas úradných hodín.

Verejnosť môže doručiť svoje písomné stanovisko k oznámeniu príslušnému orgánu do 15 dní odo dňa, keď bolo oznámenie zverejnené dotknutou obcou.

Konzultácie podľa § 63 zákona k strategickému dokumentu budú podľa potreby vykonané na Okresnom úrade Humenné, odbore starostlivosti o životné prostredie v kancelárii č. 152, 4. poschodie, v pracovných dňoch počas úradných hodín.

Bc. Martina Bobal'ová, v.r.

starostka obce

zverejnené : 30.12.2024