

# OBEC STAŠKOV

Obecný úrad, ul. Jozefa Kronera 588. 023 53 STAŠKOV

## Verejný oznam

Obec Staškov ako orgán územného plánovania podľa §16 ods.2 zákona č. 50/01976 Zb. o územnom plánovaní a stavebnom poriadku v platnom znení (ďalej len stavebný zákon) a obstarávateľ územnoplánovacej dokumentácie obce oznamuje verejnosti v súlade s § 22 ods.1 stavebného zákona a vyhl. č.55/2001 Z.z. v súčinnosti s § 40 ods.5 zákona č. 200/2024 Z.z. o územnom plánovaní prerokovanie Návrhu Územného plánu obce Staškov, Zmeny a doplnky č. 2.


Návrh územného plánu obce je vystavený na verejné nahliadnutie v termíne

**od 07.06.2024 do 07.07. 2024**

na Obecnom úrade v Staškove každý pracovný deň počas úradných hodín a na webovej stránke obce Staškov [www.staskov.sk](http://www.staskov.sk).

Verejnosť je oprávnená podať pripomienky k Návrhu územného plánu obce Staškov, Zmeny a doplnky č. 2 v lehote 30 dní odo dňa oznámenia.

Pripomienky a námietky je potrebné doručiť písomne na obec Staškov.

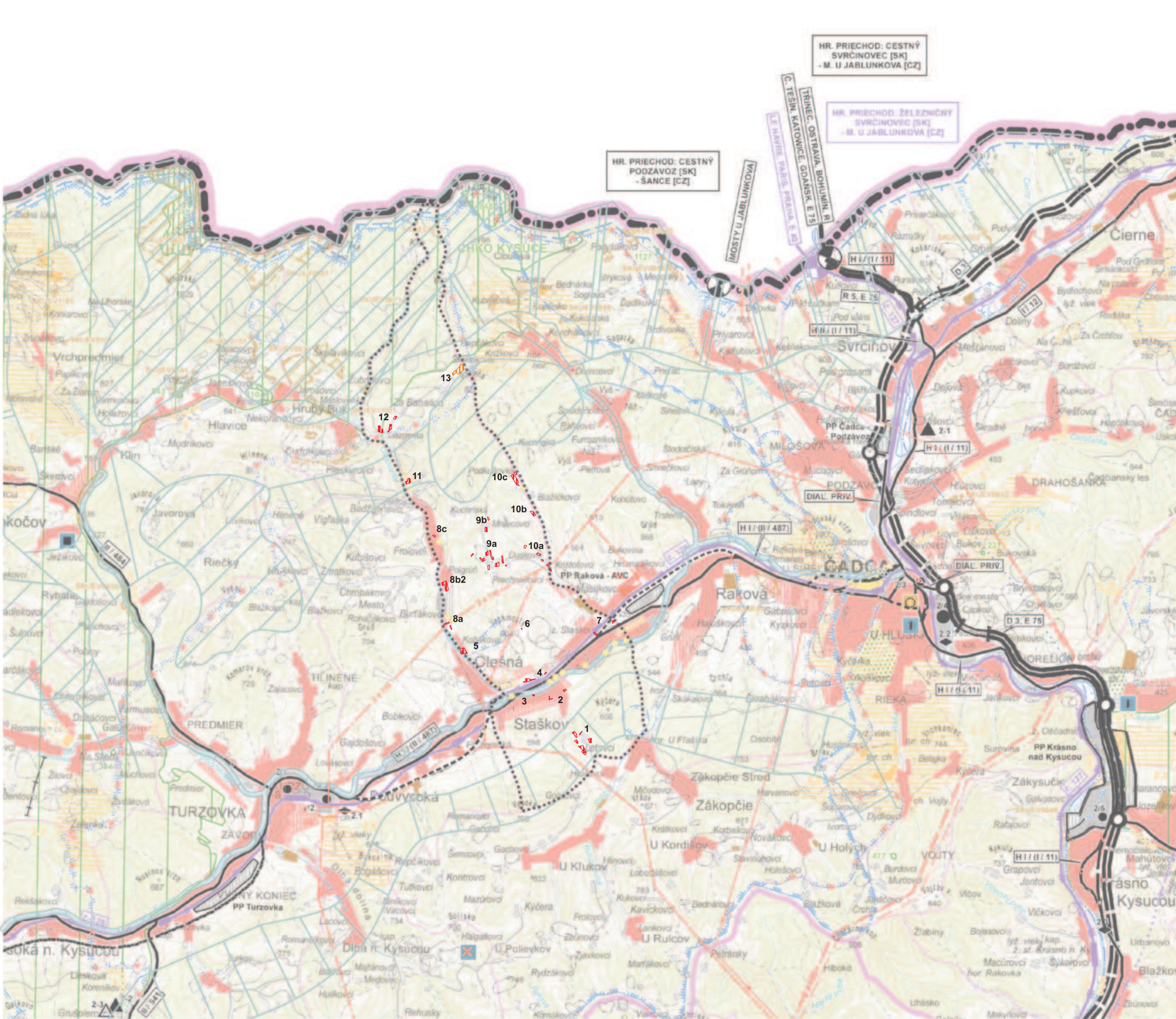
  
**Ing. Ladislav Šimčisko**  
starosta obce

Oznámenie na verejnej tabuli:

Vyvesené: 04.06.2024

Zvesené: 08.07.2024



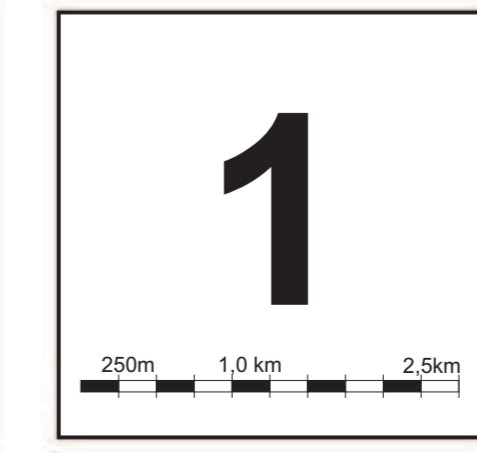
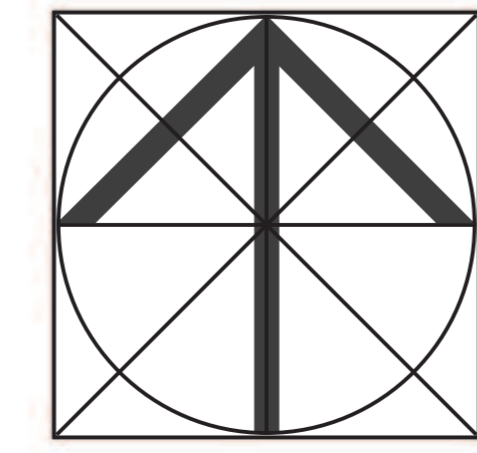


| STAV     | NÁVRH    | VÝHLAD   | OPIS   |
|----------|----------|----------|--|
| [Symbol] | [Symbol] | [Symbol] | HRANICA SLOVENSKEJ REPUBLIKY   |
| [Symbol] | [Symbol] | [Symbol] | HRANICA RIEŠENÉHO ÚZEMIA   |
| [Symbol] | [Symbol] | [Symbol] | HRANICA OKRESU   |
| [Symbol] | [Symbol] | [Symbol] | HRANICA OBCE / MESTA   |
| [Symbol] | [Symbol] | [Symbol] | OBYTNÉ PLOCHY A PLOCHY OBČIANSKEJ VYBAVENOSTI                            |
| [Symbol] | [Symbol] | [Symbol] | PLOCHY PRIEMYSELNEJ VÝROBY, SKLADOV                                      |
| [Symbol] | [Symbol] | [Symbol] | PRÍEMYSELNÉ PARKY  |
| [Symbol] | [Symbol] | [Symbol] | ZARIADENIA POĽNOHOSPODÁRSKEJ VÝROBY                                      |
| [Symbol] | [Symbol] | [Symbol] | PLOCHY ŠPORTOVÝCH ZARIADENÍ  |
| [Symbol] | [Symbol] | [Symbol] | PLOCHY REKREÁCIE A TURIZMU   |
| [Symbol] | [Symbol] | [Symbol] | REKREAČNÝ PRIESTOR VYŠIEHO VÝZNAMU PRE DYNAMICKÉ AKTIVITY                |
| [Symbol] | [Symbol] | [Symbol] | PLOCHY VÝZNAMNEJ ZELENÉ A CINTORINOV                                     |
| [Symbol] | [Symbol] | [Symbol] | PLOCHY LESOPARKOV  |
| [Symbol] | [Symbol] | [Symbol] | VNÚTORNÉ KÚPEĽNÉ ÚZEMIE  |
| [Symbol] | [Symbol] | [Symbol] | PLOCHY OSOBNITÉHO URČENIA  |
| [Symbol] | [Symbol] | [Symbol] | SVAHOVÉ DEFORMÁCIE   |
| [Symbol] | [Symbol] | [Symbol] | CHRÁNENÉ LOŽISKOVÉ ÚZEMIE  |
| [Symbol] | [Symbol] | [Symbol] | DOBYVACÍ PRIESTOR LOŽISK NEKRYTÝCH SUROVIN                               |
| [Symbol] | [Symbol] | [Symbol] | LOŽISKO NEVYHRADENÉHO NERASTU  |
| [Symbol] | [Symbol] | [Symbol] | PRIESKUMNÉ ÚZEMIE  |
| [Symbol] | [Symbol] | [Symbol] | LOŽISKO RAŠELINY   |
| [Symbol] | [Symbol] | [Symbol] | DIAĽNICA S MIMOÚROVŇOVOU KRÍŽOVATKOU                                     |
| [Symbol] | [Symbol] | [Symbol] | RÝCHLOSTNÁ KOMUNIKÁCIA S MIMOÚROVŇOVOU KRÍŽOVATKOU                       |
| [Symbol] | [Symbol] | [Symbol] | CESTA I. TRIEDY, CESTA II. TRIEDY A DIAĽNICA S MIMOÚROVŇOVOU KRÍŽOVATKOU |
| [Symbol] | [Symbol] | [Symbol] | ÚZEMNÁ REZERVA PRE CESTNÉ KOMUNIKÁCIE S MIMOÚROVŇOVOU KRÍŽOVATKOU        |
| [Symbol] | [Symbol] | [Symbol] | DIAĽNICA S MIMOÚROVŇOVOU KRÍŽOVATKOU                                     |
| [Symbol] | [Symbol] | [Symbol] | TUNEL NA RÝCHLOSTNEJ KOMUNIKÁCII   |
| [Symbol] | [Symbol] | [Symbol] | TUNEL PRE CESTNÚ ÚZEMNÚ REZERVU  |
| [Symbol] | [Symbol] | [Symbol] | HRANIČNÝ PRIECHOD CESTNÝ   |
| [Symbol] | [Symbol] | [Symbol] | TERMINÁL KOMBINOVANEJ DOPRAVY VÝZNAMU MEDZINÁRODNÉHO, CELOŠTÁTNEHO       |
| [Symbol] | [Symbol] | [Symbol] | BIOCENTRUM NADREGIONÁLNEHO VÝZNAMU                                       |
| [Symbol] | [Symbol] | [Symbol] | BIOCENTRUM REGIONÁLNEHO VÝZNAMU  |
| [Symbol] | [Symbol] | [Symbol] | BIOKORIDOR NADREGIONÁLNEHO VÝZNAMU                                       |
| [Symbol] | [Symbol] | [Symbol] | LOKALITY RIEŠENÉ V ZMENÁCH A DOPLNKOCH č.2                               |

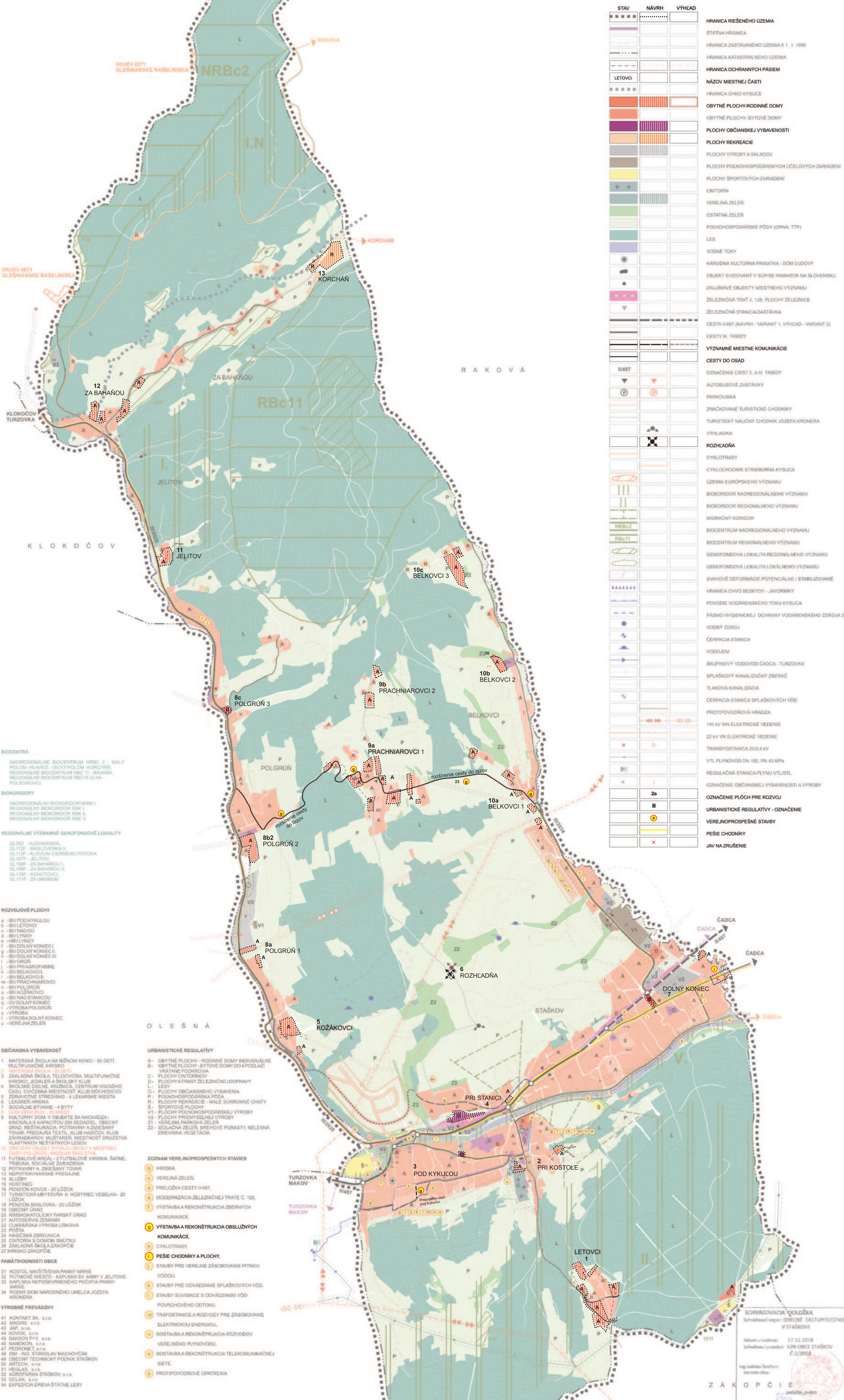
| STAV     | NÁVRH    | VÝHLAD   | OPIS   |
|----------|----------|----------|--|
| [Symbol] | [Symbol] | [Symbol] | VYSOKORÝCHLOSTNÁ ŽELEZNIČNÁ TRÁŤ               |
| [Symbol] | [Symbol] | [Symbol] | ŽELEZNIČNÁ TRÁŤ I. KATEGÓRIE                   |
| [Symbol] | [Symbol] | [Symbol] | ŽELEZNIČNÁ TRÁŤ II. KATEGÓRIE                  |
| [Symbol] | [Symbol] | [Symbol] | ELEKTRIKÁCIA ŽELEZNIČNEJ TRATE                 |
| [Symbol] | [Symbol] | [Symbol] | ŽELEZNIČNÁ STANICA                             |
| [Symbol] | [Symbol] | [Symbol] | ŽELEZNIČNÁ ZASTÁVKA                            |
| [Symbol] | [Symbol] | [Symbol] | ZRIADOVACIA NÁKLADNÁ ŽELEZNIČNÁ STANICA        |
| [Symbol] | [Symbol] | [Symbol] | TUNEL ŽELEZNIČNÝ, VRT                          |
| [Symbol] | [Symbol] | [Symbol] | HRANIČNÝ PRIECHOD ŽELEZNIČNÝ                   |
| [Symbol] | [Symbol] | [Symbol] | VODNÁ CESTA, PRISŤAV                           |
| [Symbol] | [Symbol] | [Symbol] | REKREAČNÁ VODNÁ DOPRAVA                        |
| [Symbol] | [Symbol] | [Symbol] | LETISKO HLAVNEJ SIETE PRE MEDZINÁRODNÚ DOPRAVU |
| [Symbol] | [Symbol] | [Symbol] | REGIONÁLNE LETISKO S ROZVOJOVÝMI MOŽNOSTAMI    |
| [Symbol] | [Symbol] | [Symbol] | LETISKO PRE LETECKÉ PRÁCE                      |
| [Symbol] | [Symbol] | [Symbol] | CIEĽOVÉ Miesto TURIZMU A CESTOVNEHO RUCHU      |
| [Symbol] | [Symbol] | [Symbol] | STREDISKO TURIZMU MEDZINÁRODNE, CELOŠTÁTNE     |
| [Symbol] | [Symbol] | [Symbol] | LIČEBNÁ A REKREAČNÉ KÚPELE                     |
| [Symbol] | [Symbol] | [Symbol] | CYKLOMAGISTRÁLY PODĽA SLOVENSKEHO CYKLOKLUBU   |
| [Symbol] | [Symbol] | [Symbol] | CYKLOMAGISTRÁLY DOPLNENÉ PODĽA ÚPN VÚC         |
| [Symbol] | [Symbol] | [Symbol] | POZEMNÁ LANOVKA                                |
| [Symbol] | [Symbol] | [Symbol] | SEDAČKOVÁ LANOVKA                              |
| [Symbol] | [Symbol] | [Symbol] | KABÍNKOVÁ LANOVKA                              |
| [Symbol] | [Symbol] | [Symbol] | ÚZKOKOLAJNÁ ŽELEZNIČNÁ TRÁŤ                    |
| [Symbol] | [Symbol] | [Symbol] | SKLÁDKA KOMUNÁLNEHO ODPADU REGIONÁLNA, MIESTNA |
| [Symbol] | [Symbol] | [Symbol] | SKLÁDKA PRIEMYSELNEHO ODPADU                   |
| [Symbol] | [Symbol] | [Symbol] | SPALOVŇA ODPADOV                               |
| [Symbol] | [Symbol] | [Symbol] | HALDY Z ÚPRAVY A SPRACOVANIA RÚD               |
| [Symbol] | [Symbol] | [Symbol] | ODKALISKÁ                                      |
| [Symbol] | [Symbol] | [Symbol] | ZDROJ ZNEČIŠŤOVANIA OVZDUŠIA VEĽKÝ, STREDNÝ    |
| [Symbol] | [Symbol] | [Symbol] | ZDROJ ZNEČIŠŤOVANIA VÔD                        |
| [Symbol] | [Symbol] | [Symbol] | BIOKORIDOR REGIONÁLNEHO VÝZNAMU                |
| [Symbol] | [Symbol] | [Symbol] | SVAHOVÁ DEFORMÁCIA - POTENCIÁLNA               |
| [Symbol] | [Symbol] | [Symbol] | SVAHOVÁ DEFORMÁCIA - STABILIZOVANÁ             |

| STAV     | NÁVRH    | VÝHLAD   | OPIS  |
|----------|----------|----------|---|
| [Symbol] | [Symbol] | [Symbol] | VODNÁ, VODARENSKÁ NÁDRŽ   |
| [Symbol] | [Symbol] | [Symbol] | HRANICA CHRÁNENEJ VODOHOSPODÁRSKEJ OBLASTI                                |
| [Symbol] | [Symbol] | [Symbol] | PHO ZDROJOV PITNÝCH VÔD I'  |
| [Symbol] | [Symbol] | [Symbol] | PHO ZDROJOV PITNÝCH VÔD II'   |
| [Symbol] | [Symbol] | [Symbol] | PHO ZDROJOV PITNÝCH VÔD III'  |
| [Symbol] | [Symbol] | [Symbol] | POVODIE VODÁRENSKEHO TOKU   |
| [Symbol] | [Symbol] | [Symbol] | OP I' PRÍRODNÝCH LIČBYCH ZDROJOV A PRÍRODNÝCH MINERÁLNYCH ZDROJOV         |
| [Symbol] | [Symbol] | [Symbol] | OP II' PRÍRODNÝCH LIČBYCH ZDROJOV A PRÍRODNÝCH MINERÁLNYCH ZDROJOV        |
| [Symbol] | [Symbol] | [Symbol] | OP III' PRÍRODNÝCH LIČBYCH ZDROJOV A PRÍR. MIN. ZDROJOV - PŮVODNE OP III' |
| [Symbol] | [Symbol] | [Symbol] | MALOPLOŠNÉ CHRÁNENÉ ÚZEMIE ZÓNA A - V. STUPEŇ OCHRANY                     |
| [Symbol] | [Symbol] | [Symbol] | MALOPLOŠNÉ CHRÁNENÉ ÚZEMIE ZÓNA B - IV. STUPEŇ OCHRANY                    |
| [Symbol] | [Symbol] | [Symbol] | MALOPLOŠNÉ CHRÁNENÉ ÚZEMIE ZÓNA C - III. STUPEŇ OCHRANY                   |
| [Symbol] | [Symbol] | [Symbol] | NAVROHOVANÉ CHRÁNENÉ ÚZEMIE EURÓPSKEHO VÝZNAMU NATURA 2000                |
| [Symbol] | [Symbol] | [Symbol] | VEĽKOPLOŠNÉ CHRÁNENÉ ÚZEMIE ZÓNA A - V. STUPEŇ OCHRANY                    |
| [Symbol] | [Symbol] | [Symbol] | VEĽKOPLOŠNÉ CHRÁNENÉ ÚZEMIE ZÓNA B - IV. STUPEŇ OCHRANY                   |
| [Symbol] | [Symbol] | [Symbol] | VEĽKOPLOŠNÉ CHRÁNENÉ ÚZEMIE ZÓNA C - III. STUPEŇ OCHRANY                  |
| [Symbol] | [Symbol] | [Symbol] | VEĽKOPLOŠNÉ CHRÁNENÉ ÚZEMIE ZÓNA D - II. STUPEŇ OCHRANY                   |
| [Symbol] | [Symbol] | [Symbol] | NAVROHOVANÉ CHRÁNENÉ VŤAČIE ÚZEMIE  |
| [Symbol] | [Symbol] | [Symbol] | ARCHEOLOGICKÁ LOKALITA  |
| [Symbol] | [Symbol] | [Symbol] | LOKALITA SVETOVÉHO KULTÚRNEHO DEDIČSTVA                                   |
| [Symbol] | [Symbol] | [Symbol] | MESTSKÁ PAMIAKOVÁ REZERVÁCIA  |
| [Symbol] | [Symbol] | [Symbol] | PAMIAKOVÁ REZERVÁCIA ĽUDOVEJ ARCHITEKTÚRY                                 |
| [Symbol] | [Symbol] | [Symbol] | PAMIAKOVÁ ZÓNA  |
| [Symbol] | [Symbol] | [Symbol] | SKANZEN (EXPOZÍCIE ĽUDOVEJ ARCHITEKTÚRY V PRÍRODE)                        |
| [Symbol] | [Symbol] | [Symbol] | HISTORICKÁ ZELEN (PAMIAKOVÉ CHRÁNENÉ PARKY)                               |
| [Symbol] | [Symbol] | [Symbol] | VÝZNAMNÁ NÁRODNÁ KULTÚRNA PAMIAKA   |
| [Symbol] | [Symbol] | [Symbol] | ELEKTRICKÉ VEDENIE ZVN 400 KV, VVN 220 KV                                 |
| [Symbol] | [Symbol] | [Symbol] | ELEKTREÁRNÉ TEPELNÁ, VODNÁ  |
| [Symbol] | [Symbol] | [Symbol] | ELEKTRICKÉ STANICE ZVN/VVN  |
| [Symbol] | [Symbol] | [Symbol] | PLYNOVOD VTL  |
| [Symbol] | [Symbol] | [Symbol] | JAVY NA ZRUŠENIE, NEPLATNÉ ÚDAJE  |
| [Symbol] | [Symbol] | [Symbol] | SKLÁDKA ODPADOV ODVEZENÁ  |
| [Symbol] | [Symbol] | [Symbol] | ELEKTRICKÉ VEDENIE VVN 2x110 KV   |
| [Symbol] | [Symbol] | [Symbol] | ELEKTRICKÁ STANICA VVN/VN   |

**SCHVAĽOVACIA DOLOŽKA**  
 Schvaľovací orgán: **OBECNÉ ZASTUPITEĽSTVO V STAŠKOVE**  
 Dátum uverejnenia: 17.12.2018  
 Schvaľovací protokol: **VZN OBCE STAŠKOV č.2/2018**  
 Ing. Ladislav Šemhrov  
 starosta obce:



|   |                              |  |            |
|---|------------------------------|--|------------|
| SPRACOVATEĽ ÚPN: <b>ING. ARCH. PETER KRAJČ</b>                          |                              | ROK SPRACOVANIA: <b>03/2024</b>            |            |
| NÁZOV VÝKRESU: <b>VÝKRES ŠIRŠÍCH VZŤAHOV</b>                            |                              | MIERKA: <b>1:10 000</b>                    |            |
| NÁZOV DOKUMENTÁCIE: <b>ÚZEMNÝ PLÁN OBCE STAŠKOV ZMENY A DOPLNKY č.2</b> |                              | GRAFICKÉ PRÁCE: <b>ING. ARCH. P. KRAJČ</b> |            |
| URBANIZMUS: <b>ING. ARCH. P. KRAJČ</b>                                  | DOPRAVA: <b>ING. R. TISO</b> | VODNÉ HOSPODÁRSTVO                         | ENERGETIKA |
|   |                              | OCHRANA PRÍRODY                            |            |



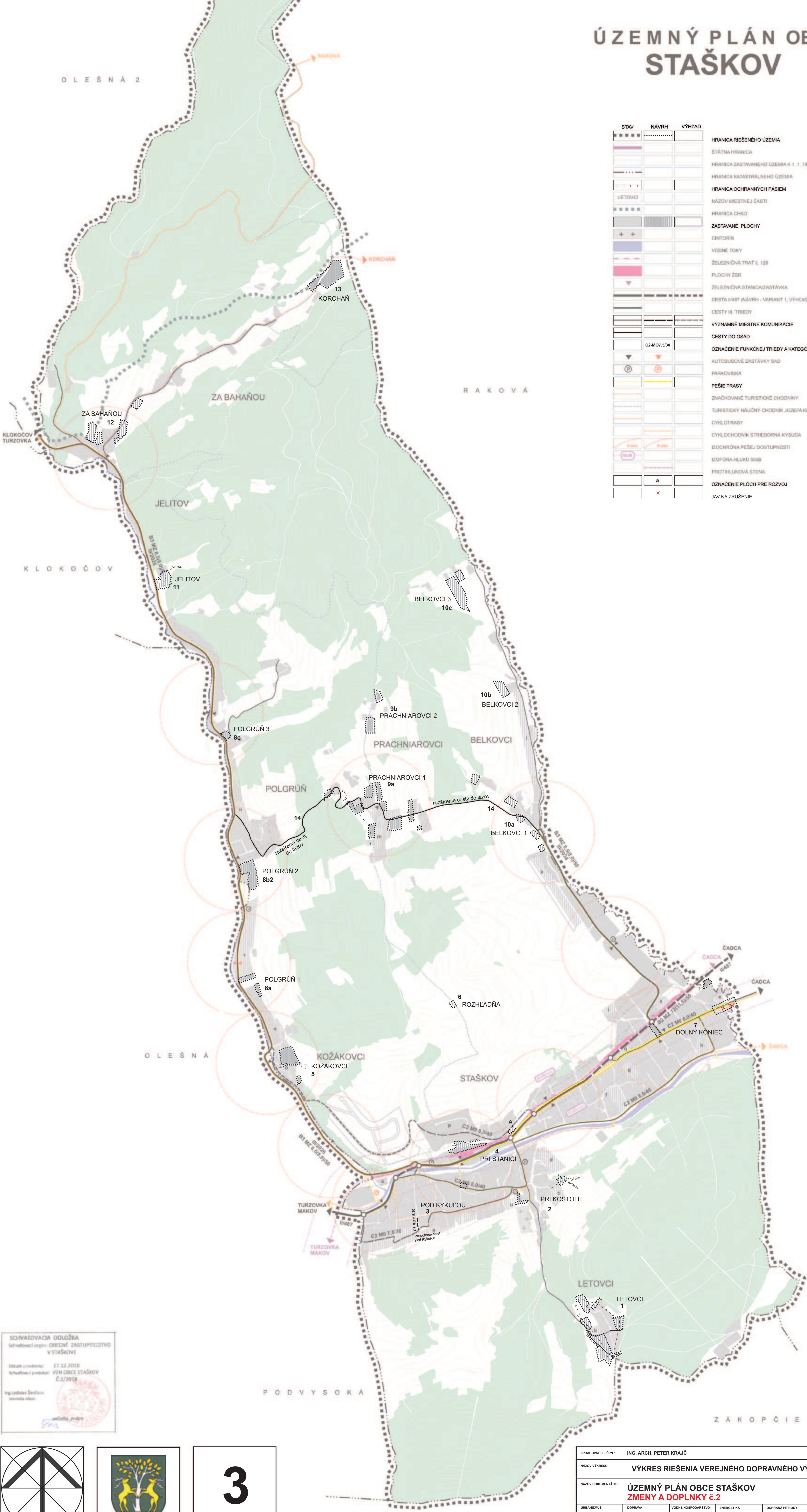
| STAV  | NÁVRH | VÝHLAD |  |
|-------|-------|--------|--|
| ----- | ----- |        | HRANICA RIEŠENÉHO ÚZEMIA                             |
| ----- | ----- |        | ŠTÁTNÁ HRANICA                                       |
| ----- | ----- |        | HRANICA ZASTAVANÉHO ÚZEMIA K 1 : 1 1990              |
| ----- | ----- |        | HRANICA KATASTRÁLNEHO ÚZEMIA                         |
| ----- | ----- |        | HRANICA OCHRANNÝCH PÁSIEM                            |
| ----- | ----- |        | NÁZOV MIESTNEJ ČÁSTI                                 |
| ----- | ----- |        | HRANICA CHKO KYŠUCE                                  |
| ----- | ----- |        | OBYTNÉ PLOCHY-RODINNÉ DOMY                           |
| ----- | ----- |        | OBYTNÉ PLOCHY-BYTOVÉ DOMY                            |
| ----- | ----- |        | PLOCHY OBČANSKEJ VYBAVENOSTI                         |
| ----- | ----- |        | PLOCHY REKREÁCIE                                     |
| ----- | ----- |        | PLOCHY VÝROBY A SKLADOV                              |
| ----- | ----- |        | PLOCHY POĽNOHOSPODÁRSKÝCH ÚČELOVÝCH ZARIADENÍ        |
| ----- | ----- |        | PLOCHY ŠPORTOVÝCH ZARIADENÍ                          |
| ----- | ----- |        | CINTORIN   |
| ----- | ----- |        | VEREJNÁ ZELEN  |
| ----- | ----- |        | OSTATNÁ ZELEN  |
| ----- | ----- |        | POĽNOHOSPODÁRSKE PÔDY (DRNÁ, TTP)                    |
| ----- | ----- |        | LES  |
| ----- | ----- |        | VODNÉ TOKY   |
| ----- | ----- |        | NÁRODNÁ KULTÚRNA PAMÄTKA - DOM ĽUDOVÝ                |
| ----- | ----- |        | OBJEKT EVIDOVANÝ V SÚPISE PAMÄTOK NA SLOVENSKU       |
| ----- | ----- |        | ZAJŤAVIVÉ OBJEKTY MIESTNEHO VÝZNAMU                  |
| ----- | ----- |        | ŽELEZIČNÁ TRAT' & 128, PLOCHY ŽELEZNICE              |
| ----- | ----- |        | ŽELEZIČNÁ STANICA/ZASTÁVKA                           |
| ----- | ----- |        | CESTA II/487 (NÁVRH - VARIANT 1, VÝHLAD - VARIANT 2) |
| ----- | ----- |        | CESTY III. TRIEDY                                    |
| ----- | ----- |        | VÝZNAMNÉ MIESTNE KOMUNIKÁCIE                         |
| ----- | ----- |        | CESTY DO OSAD  |
| ----- | ----- |        | OZNAČENIE CIEST II. A III. TRIEDY                    |
| ----- | ----- |        | AUTOBUSOVÉ ZASTÁVKY                                  |
| ----- | ----- |        | PARKOVISKÁ   |
| ----- | ----- |        | ZNAČKOVANÉ TURISTICKÉ CHODNÍKY                       |
| ----- | ----- |        | TURISTICKÝ NÁUČNÝ CHODNÍK JOZEFA KRONERA             |
| ----- | ----- |        | VÝHLADKA   |
| ----- | ----- |        | ROZHLADŔA  |
| ----- | ----- |        | CYKLOTRASY   |
| ----- | ----- |        | CYKLOCHODNÍK STRIEBORNÁ KYŠUCA                       |
| ----- | ----- |        | ÚZEMIA EURÓPSKEHO VÝZNAMU                            |
| ----- | ----- |        | BIOKORIDOR NADREGIONÁLNEHO VÝZNAMU                   |
| ----- | ----- |        | BIOKORIDOR REGIONÁLNEHO VÝZNAMU                      |
| ----- | ----- |        | MIGRAČNÝ KORIDOR                                     |
| ----- | ----- |        | BIOCENTRUM NADREGIONÁLNEHO VÝZNAMU                   |
| ----- | ----- |        | BIOCENTRUM REGIONÁLNEHO VÝZNAMU                      |
| ----- | ----- |        | GENOFONDOVÁ LOKALITA REGIONÁLNEHO VÝZNAMU            |
| ----- | ----- |        | GENOFONDOVÁ LOKALITA LOKÁLNEHO VÝZNAMU               |
| ----- | ----- |        | SVÄTOVÉ DEFORMÁCIE-POTENCIÁLNE / STABILIZOVANÉ       |
| ----- | ----- |        | HRANICA CHVO BESKYDY - JAVORNÍKY                     |
| ----- | ----- |        | POVODIE VODÁRENSKEHO TOKU KYŠUCA                     |
| ----- | ----- |        | PÁSMO HYGIENICKEJ OCHRANY VODÁRENSKEHO ZDROJA 2'     |
| ----- | ----- |        | VODNÝ ZDROJ  |
| ----- | ----- |        | ČERPACIA STANICA                                     |
| ----- | ----- |        | VODOJEM  |
| ----- | ----- |        | SKUPINOVÝ VODOVOD ČADCA - TURZOVKA                   |
| ----- | ----- |        | SPLAŠKOVÝ KANALIZAČNÝ ZBERAČ                         |
| ----- | ----- |        | TLAKOVÁ KANALIZÁCIA                                  |
| ----- | ----- |        | ČERPACIA STANICA SPLAŠKOVÝCH VÔD                     |
| ----- | ----- |        | PROTIPOVODNÁ HRADZA                                  |
| ----- | ----- |        | 110 kV VN ELEKTRICKÉ VEDENIE                         |
| ----- | ----- |        | 22 kV VN ELEKTRICKÉ VEDENIE                          |
| ----- | ----- |        | TRANSPORTNICA 220,4 kV                               |
| ----- | ----- |        | VTL PLYNOVOD DN 180, PN 40 MPa                       |
| ----- | ----- |        | REGULAČNÁ STANICA PLYNU VTL/STL                      |
| ----- | ----- |        | OZNAČENIE OBČANSKÝCH VYBAVENOSTÍ A VÝROBY            |
| ----- | ----- |        | OZNAČENIE PLOCH PRE ROZVOJ                           |
| ----- | ----- |        | URBANISTICKÉ REGULATÍVY - OZNAČENIE                  |
| ----- | ----- |        | VEREJNOPROSPEŠNÉ STAVBY                              |
| ----- | ----- |        | PEŠIE CHODNÍKY                                       |
| ----- | ----- |        | JAV NA ZRUŠENIE                                      |

- BIOCENTRA**  
 NADREGIONÁLNE BIOCENTRUM NRBC 3 - MALÝ POLGRUŔ  
 REGIONÁLNE BIOCENTRUM RBC I - BAHANA  
 REGIONÁLNE BIOCENTRUM RBC II - DĽHA - POLJEKOVCI
- BIOKORIDORY**  
 NADREGIONÁLNY BIOKORIDOR NRBC I  
 REGIONÁLNY BIOKORIDOR RBC I  
 REGIONÁLNY BIOKORIDOR RBC II  
 REGIONÁLNY BIOKORIDOR RBC V
- REGIONÁLNE VÝZNAMNÉ GENOFONDOVÉ LOKALITY**  
 GL382 - KUCHARSKÁ  
 GL113F - MÄSLOVENKA II  
 GL113F - ALUVIUM ČIERNEHO POTOKA  
 GL187F - JELITOV  
 GL188F - ZA SAHAROU I  
 GL188F - ZA SAHAROU II  
 GL170F - KOHUTOVCI  
 GL171F - ZA GRUNOM
- ROZVOJOVÉ PLOCHY**  
 a - IBV POD KYKULOU  
 b - IBV LETOVCI  
 c - IBV NAD OUI  
 d - IBV LYNGY  
 e - IBV LYNGY  
 f - IBV DOLNÝ KONIEC I  
 g - IBV DOLNÝ KONIEC II  
 h - IBV DOLNÝ KONIEC III  
 i - IBV GRUŔ  
 j - IBV PRI AGROFARMIE  
 k - IBV BELKOVCI I  
 l - IBV BELKOVCI II  
 m - IBV PRACHNIAROVCI  
 n - IBV POLGRUŔ  
 o - IBV KOZÁČKOVCI  
 p - IBV NAD STANICOU  
 q - CV DOLNÝ KONIEC  
 r - VÝROBA POLGRUŔ  
 s - VÝROBA  
 t - VÝROBA DOLNÝ KONIEC  
 u - VEREJNÁ ZELEN
- OBČANSKA VYBAVENOSŤ**  
 1 MATERSKÁ ŠKOLA NA NIŽNOM KONCI - 60 DETÍ  
 2 MULTIFUNKČNÉ IHRISKÓ  
 3 ZÁKLADNÁ ŠKOLA, TEĽOCVIČNÁ, MULTIFUNKČNÉ IHRISKÓ, JEDALEŇ A ŠKOLSKÝ KLUB  
 4 ŠKOLSKÉ DIELNE, KNIŽNICA, CENTRUM VOJENÉHO ČASU, OČIEBNA Miestnosť, KLUB DOCHODCOV  
 5 ZDRAVOTNÉ STREDISKO - 4 LEKÁRSKE MIESTA  
 6 LEKÁREŇ  
 7 SOCIÁLNE BYVANIE - 4 BYTY  
 8 KULTÚRNY DOM  
 9 KULTÚRNY DOM V OBJEKTE SA NACHÁDZA: KNOSALA S KAPUCITOU 280 SEDACIEL, OBECNÝ ÚRAD, RESTAURÁCIA, POTRAVINÝ A ZMIEŠANÝ TOVAR, PREDAJNIA TEXTIL, KLUB HASIČOV, KLUB ZÁHRADNÍKOV, MÚŠTAREN, MIESTNOST DRUŽSTVA VLASTNÍKOV NEŠTÁTNYCH LEŠOV
- URBANISTICKÉ REGULATÍVY**  
 A - OBYTNÉ PLOCHY - RODINNÉ DOMY INDIVIDUÁLNE  
 B - OBYTNÉ PLOCHY - BYTOVÉ DOMY DO 4 POZĽAŽÍ  
 C - VRÁTANÉ PODKROVIA  
 D - PLOCHY A TRASY ŽELEZIČNEJ DOPRAVY  
 L - LESY  
 O - PLOCHY OBČANSKEJ VYBAVENOSTI  
 P - POĽNOHOSPODÁRSKA PÔDA  
 R - PLOCHY REKREÁCIE - MALE SUKROMNÉ CHATY  
 S - ŠPORTOVÉ PLOCHY  
 V - PLOCHY POĽNOHOSPODÁRSKEJ VÝROBY  
 VZ - PLOCHY PREMIJELNEJ VÝROBY  
 ZI - VEREJNÁ PARKOVÁ ZELEN  
 ZZ - IZOLAČNÁ ZELEN, BREHOVÉ PORASTY, NELESNÁ DREVINÁ VEGETÁCIA
- ZOZNAM VEREJNOPROSPEŠNÝCH STAVIEB**  
 a IHRISKÁ  
 b VEREJNÁ ZELEN  
 c PRELOŽKA CESTY II/487  
 d MODERNIZÁCIA ŽELEZIČNEJ TRATE Č. 128  
 e VÝSTAVBA A REKONŠTRUKCIA ZBERNÝCH KOMUNIKÁCIÍ  
 f VÝSTAVBA A REKONŠTRUKCIA OBSLUŽNÝCH KOMUNIKÁCIÍ  
 g PEŠIE CHODNÍKY A PLOCHY  
 h STAVBY PRE VEREJNÉ ZÁSOBOVANIE PITNOU VODOU  
 i STAVBY PRE ODVÁDZANIE SPLAŠKÝCH VÔD  
 j STAVBY SUVISIACE S ODVÁDZANÍM VÔD PLOCHOVÝCH ODTOKU  
 k TRAFOSTANICE A ROZVODY PRE ZÁSOBOVANIE ELEKTRICKOU ENERGIOU  
 l DOSTAVBA A REKONŠTRUKCIA ROZVODOV VEREJNEHO PLYNOVODU  
 m DOSTAVBA A REKONŠTRUKCIA TELEKOMUNIKAČNEJ SIETE  
 n PROTIPOVODNÉ OPATRENIA
- PAMÄTHODNOSTI OBCE**  
 1 KOSTOL, NÁVŠŤIVENIA PANNY MÁRIE  
 2 PŮTŤNÉ Miesto - KAPLNKA SV. ANNY V JELITOVE  
 3 KAPLNKA NEPOŠKVRNENÉHO POČATIA PANNY MÁRIE  
 4 DOM NÁRODNÉHO UMEĽCA JOZEFA KRONERA
- VÝROBNÉ PREVÁDZKY**  
 41 KONTAKT SK, s.r.o.  
 42 MČAM, s.r.o.  
 43 JAP, s.r.o.  
 44 KOVEX, s.r.o.  
 45 SAKSON P+V, s.r.o.  
 46 NAKODON, s.r.o.  
 47 PEDRONET, s.r.o.  
 48 ISM - ING. STANISLAV MACHOVČÁK  
 49 OIECHV TECHNICKÝ PODNIK STAŠKOV  
 50 ARTECH, s.r.o.  
 51 HEGLAS, s.r.o.  
 52 AGROFARMIA STAŠKOV, s.r.o.  
 53 OCLAN, s.r.o.  
 54 EXPEDICIA DREVA ŠTÁTNE LESY

SCHVAĽOVACIA DOLOŽKA  
 Schválil orgán: OBECNÉ ZASTUPITEĽSTVO V STAŠKOVE  
 Dátum schválenia: 17.12.2018  
 Schválil protokol: VZN OBCE STAŠKOV Č.2/2018  
 Ing. Ladislav Štefánik  
 starosta obce

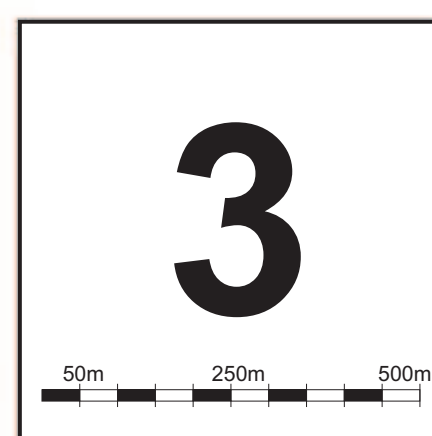
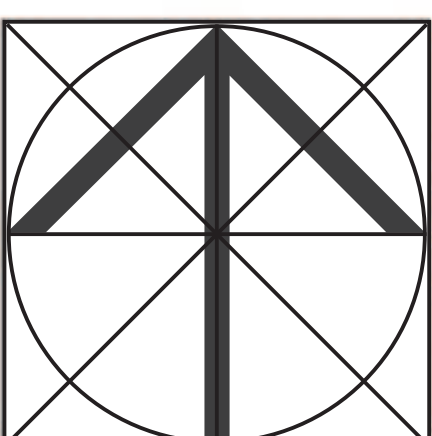
|  |                       |                          |                                     |
|--|-----------------------|--------------------------|-------------------------------------|
| SPRACOVATEĽ: ÚPN: ING. ARCH. PETER KRAJČ   |                       | ROK SPRACOVANIA: 03/2024 |                                     |
| NÁZOV VÝKRESU: KOMPLEXNÝ VÝKRES PRIESTOROVÉHO USPORIADANIA A FUNKČNÉHO VYUŽÍVANIA ÚZEMIA S VYZNAČENOU ZÁVÄZNOU ČASŤOU RIEŠENIA A VPS |                       | MIERKA: 1:10 000         |                                     |
| NÁZOV DOKUMENTÁCIE: ÚZEMNÝ PLÁN OBCE STAŠKOV ZMENY A DOPLNKY č.2   |                       |                          |                                     |
| URBANIZMUS: ING. ARCH. P. KRAJČ  | DOPRAVA: ING. R. TISO | VODNÉ HOSPODÁRSTVO       | ENERGETIKA                          |
|  |                       | OCHRANA PRÍRODY          | GRAFICKÉ PRÁCE: ING. ARCH. P. KRAJČ |

# ÚZEMNÝ PLÁN OBCE STAŠKOV



| STAV  | NÁVRH | VÝHLAD |  |
|-------|-------|--------|--|
| ----- | ----- | -----  | HRANICA RIEŠENÉHO ÚZEMIA                             |
| ----- | ----- | -----  | ŠTÁTNÁ HRANICA                                       |
| ----- | ----- | -----  | HRANICA ZASTAVANÉHO ÚZEMIA K 1.1.1990                |
| ----- | ----- | -----  | HRANICA KATASTRÁLNEHO ÚZEMIA                         |
| ----- | ----- | -----  | HRANICA OCHRANNÝCH PÁSIEV                            |
| ----- | ----- | -----  | NÁZOV Miestnej časti                                 |
| ----- | ----- | -----  | HRANICA CHKO   |
| ----- | ----- | -----  | ZASTAVANÉ PLOCHY                                     |
| ----- | ----- | -----  | CINTORIN   |
| ----- | ----- | -----  | VODNÉ TOKY   |
| ----- | ----- | -----  | ŽELEZNIČNÁ TRAT' č. 128                              |
| ----- | ----- | -----  | PLOCHY ŽSR   |
| ----- | ----- | -----  | ŽELEZNIČNÁ STANICA/ZASTÁVKA                          |
| ----- | ----- | -----  | CESTA II/487 (NÁVRH - VARIANT 1, VÝHLAD - VARIANT 2) |
| ----- | ----- | -----  | CESTY III. TRIEDY                                    |
| ----- | ----- | -----  | VÝZNAMNÉ MIESTNE KOMUNIKÁCIE                         |
| ----- | ----- | -----  | CESTY DO OSÁD  |
| ----- | ----- | -----  | OZNAČENIE FUNKČNEJ TRIEDY A KATEGÓRIE KOMUNIKÁCIE    |
| ----- | ----- | -----  | AUTOBUSOVÉ ZASTÁVKY/SAD                              |
| ----- | ----- | -----  | PARKOVISKÁ   |
| ----- | ----- | -----  | PEŠIE TRASY  |
| ----- | ----- | -----  | ZNAČKOVANÉ TURISTICKÉ CHODNÍKY                       |
| ----- | ----- | -----  | TURISTICKÝ NAUČNÝ CHODNÍK JOZEFA KRONER              |
| ----- | ----- | -----  | CYKLOTRASY   |
| ----- | ----- | -----  | CYKLOCHODNÍK STRIEBORNÁ KYŠUGA                       |
| ----- | ----- | -----  | IZOCHRÓNA PEŠIEJ DOSTUPNOSTI                         |
| ----- | ----- | -----  | IZOFÓNA HLUKU 50dB                                   |
| ----- | ----- | -----  | PROTIHLUKOVÁ STENA                                   |
| ----- | ----- | -----  | OZNAČENIE PLOCH PRE ROZVOJ                           |
| ----- | ----- | -----  | JAV NA ZRUŠENIE                                      |

**SCHVAĽOVACIA DOLOŽKA**  
 Schválenci orgán: OBCNÉ ZASTUPITEĽSTVO  
 V STAŠKOVE  
 Dátum schválenia: 17.12.2018  
 Schvaľovací protokol: VZN OBCE STAŠKOV  
 č.2/2018  
 Ing. Ladislav Štefanič  
 starosta obce:



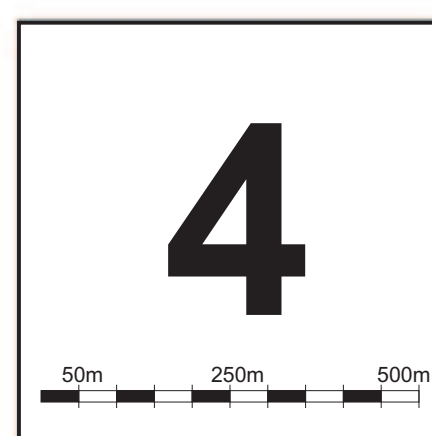
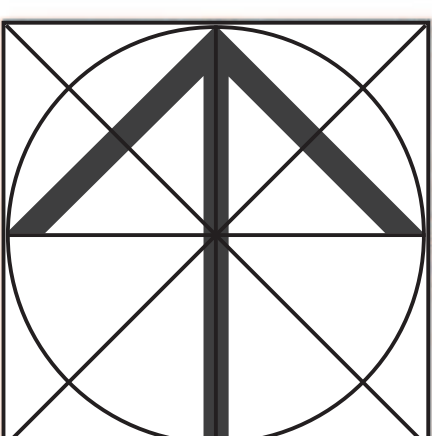
|   |         |                          |                     |
|---|---------|--------------------------|---------------------|
| SPRACOVATEĽ: ÚPK: ING. ARCH. PETER KRAJČ                            |         | ROK SPRACOVANIA: 03/2024 |                     |
| NÁZOV VÝKRESU: VÝKRES RIEŠENIA VEREJNÉHO DOPRAVNÉHO VYBAVENIA       |         | MIERKA: 1:10 000         |                     |
| NÁZOV DOKUMENTÁCIE: ÚZEMNÝ PLÁN OBCE STAŠKOV<br>ZMENY A DOPLNKY č.2 |         | URBANIZMUS               |                     |
| ING. ARCH. P. KRAJČ   | DOPRAVA | VODNÉ HOSPODÁRSTVO       | ENERGETIKA          |
| ING. R. TISO  |         |                          | OCHRANA PRÍRODY     |
|   |         |                          | GRAFICKÉ PRÁCE      |
|   |         |                          | ING. ARCH. P. KRAJČ |

# ÚZEMNÝ PLÁN OBCE STAŠKOV



| STAV     | NÁVRH    | VÝHLAD   |  |
|----------|----------|----------|--|
| [Symbol] | [Symbol] | [Symbol] | HRANICA RIEŠENÉHO ÚZEMIA                         |
| [Symbol] | [Symbol] | [Symbol] | ŠTÁTNÁ HRANICA                                   |
| [Symbol] | [Symbol] | [Symbol] | HRANICA ZASTAVANÉHO ÚZEMIA K 1 : 1 : 1990        |
| [Symbol] | [Symbol] | [Symbol] | HRANICA KATASTRÁLNEHO ÚZEMIA                     |
| [Symbol] | [Symbol] | [Symbol] | HRANICA OCHRANNÝCH PÁSIEB                        |
| [Symbol] | [Symbol] | [Symbol] | NÁZOV MIESTNEJ ČASTI                             |
| [Symbol] | [Symbol] | [Symbol] | HRANICA CHKO                                     |
| [Symbol] | [Symbol] | [Symbol] | ZASTAVANÉ PLOCHY                                 |
| [Symbol] | [Symbol] | [Symbol] | CINTORIN   |
| [Symbol] | [Symbol] | [Symbol] | VODNÉ TOKY                                       |
| [Symbol] | [Symbol] | [Symbol] | HRANICA CHVO BESKYDY - JAVORNÍKY                 |
| [Symbol] | [Symbol] | [Symbol] | POVODIE VODÁRENSKEHO TOKU KYŠUCA                 |
| [Symbol] | [Symbol] | [Symbol] | PÁSMO HYGIENICKEJ OCHRANY VODÁRENSKEHO ZDROJA Z' |
| [Symbol] | [Symbol] | [Symbol] | VODNÝ ZDROJ                                      |
| [Symbol] | [Symbol] | [Symbol] | PRALENISKO                                       |
| [Symbol] | [Symbol] | [Symbol] | ČERPACIA STANICA                                 |
| [Symbol] | [Symbol] | [Symbol] | VODOJEM  |
| [Symbol] | [Symbol] | [Symbol] | SKUPINOVÝ VODOVOD ČADCA - TURZOVKA               |
| [Symbol] | [Symbol] | [Symbol] | VEREJNÝ VODOVOD                                  |
| [Symbol] | [Symbol] | [Symbol] | SPLAŠKOVÝ KANALIZAČNÝ ZBERAČ                     |
| [Symbol] | [Symbol] | [Symbol] | SPLAŠKOVÁ KANALIZÁCIA                            |
| [Symbol] | [Symbol] | [Symbol] | TLAKOVÁ KANALIZÁCIA                              |
| [Symbol] | [Symbol] | [Symbol] | ČERPACIA STANICA ODPADOVÝCH VÔD                  |
| [Symbol] | [Symbol] | [Symbol] | DAŽDOVÁ KANALIZÁCIA                              |
| [Symbol] | [Symbol] | [Symbol] | ÚZEMIE OHROZENÉ ZÁPLAVAMI - Q100                 |
| [Symbol] | [Symbol] | [Symbol] | PROTIPOVODOVÁ HRADZA                             |
| [Symbol] | [Symbol] | [Symbol] | ÚPRAVA KORYTA TOKU                               |
| [Symbol] | [Symbol] | [Symbol] | OZNAČENIE PLOCH PRE ROZVOJ                       |

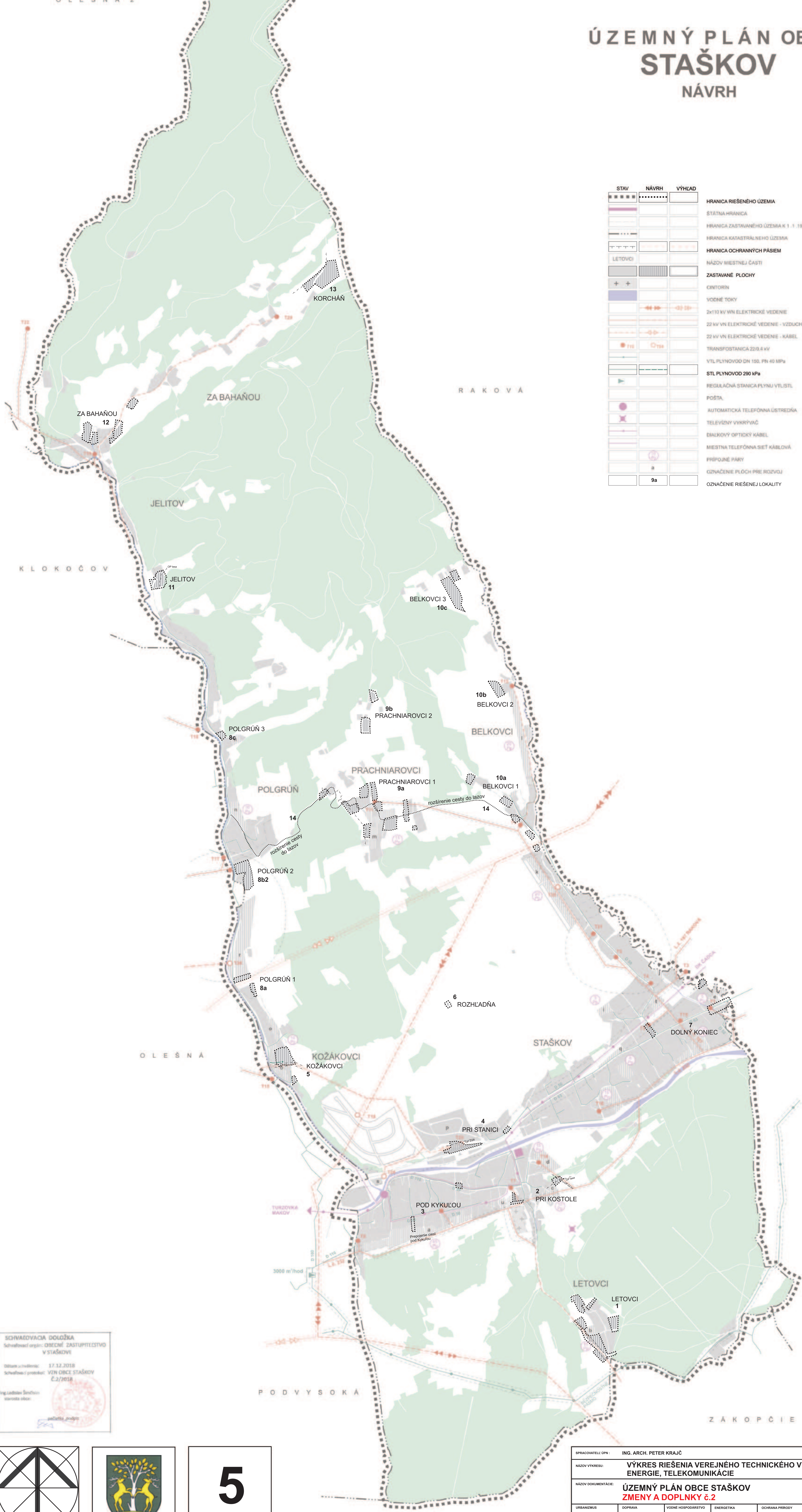
SCHVAĽOVACIA DOLOŽKA  
 Schvaľovací orgán: OBEČNÉ ZASTUPITEĽSTVO  
 V STAŠKOVE  
 Dátum schválenia: 17.12.2018  
 Schvaľovací protokol: VZN OBCE STAŠKOV  
 Č.2/2018  
 Ing. Ladislav Štefanič  
 starosta obce:



|   |         |                          |                     |
|---|---------|--------------------------|---------------------|
| SPRACOVATEĽ: ÚPK: ING. ARCH. PETER KRAJČ  |         | ROK SPRACOVANIA: 03/2024 |                     |
| NÁZOV VÝKRESU: VÝKRES RIEŠENIA VEREJNÉHO TECHNICKÉHO VYBAVENIA VODNÉ HOSPODÁRSTVO |         | MIERKA: 1:10 000         |                     |
| NÁZOV DOKUMENTÁCIE: ÚZEMNÝ PLÁN OBCE STAŠKOV ZMENY A DOPLNKY č.2                  |         | URBANIZMUS               |                     |
| ING. ARCH. P. KRAJČ   | DOPRAVA | VODNÉ HOSPODÁRSTVO       | ENERGETIKA          |
| ING. R. TISO  |         |                          | OCHRANA PRÍRODY     |
|   |         |                          | GRAFICKÉ PRÁCE      |
|   |         |                          | ING. ARCH. P. KRAJČ |

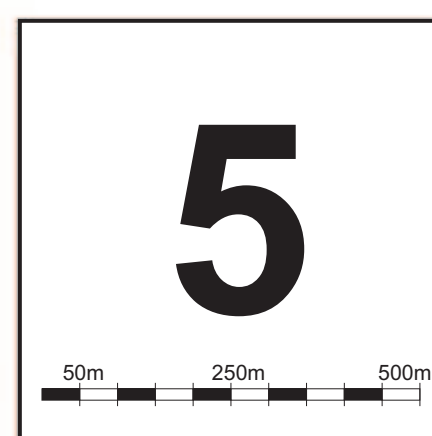
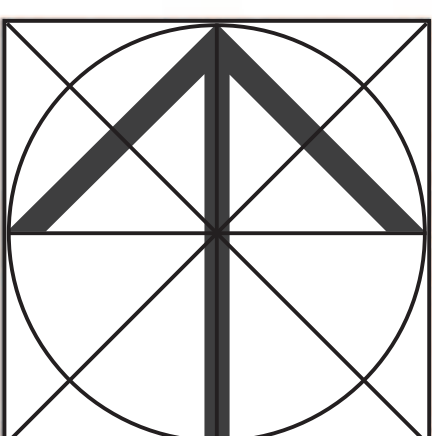
# ÚZEMNÝ PLÁN OBCE STAŠKOV

## NÁVRH



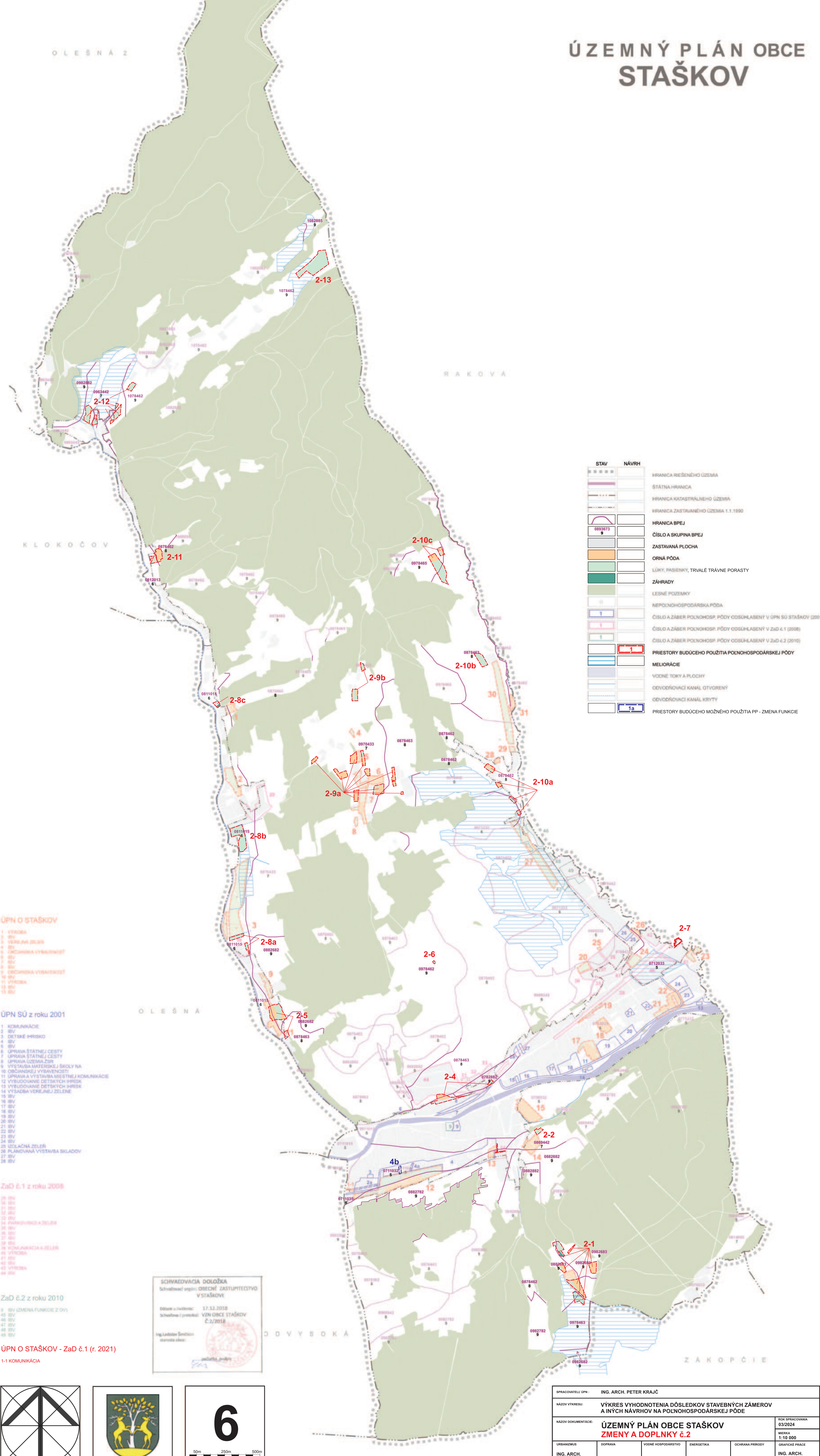
| STAV  | NÁVRH | VÝHĽAD |   |
|-------|-------|--------|---|
| ----- | ----- | -----  | HRANICA RIEŠENÉHO ÚZEMIA                |
| ----- | ----- | -----  | ŠTÁTNÁ HRANICA                          |
| ----- | ----- | -----  | HRANICA ZASTAVANÉHO ÚZEMIA K 1 : 1 1990 |
| ----- | ----- | -----  | HRANICA KATASTRÁLNEHO ÚZEMIA            |
| ----- | ----- | -----  | HRANICA OCHRANNÝCH PÁSIEŤ               |
| ----- | ----- | -----  | LETOVCI                                 |
| ----- | ----- | -----  | NÁZOV MIESTNEJ ČASTI                    |
| ----- | ----- | -----  | ZASTAVANÉ PLOCHY                        |
| ----- | ----- | -----  | ČINTORIN                                |
| ----- | ----- | -----  | VODNÉ TOKY                              |
| ----- | ----- | -----  | 2x110 kV VN ELEKTRICKÉ VEDENIE - VZDUCH |
| ----- | ----- | -----  | 22 kV VN ELEKTRICKÉ VEDENIE - KÁBEL     |
| ----- | ----- | -----  | TRANSFORMÁTOR 22/0,4 kV                 |
| ----- | ----- | -----  | VTL PLYNOVOD DN 150, PN 40 MPa          |
| ----- | ----- | -----  | STL PLYNOVOD 290 kPa                    |
| ----- | ----- | -----  | REGULAČNÁ STANICA PLYNU VTL/STL         |
| ----- | ----- | -----  | POŠTA                                   |
| ----- | ----- | -----  | AUTOMATICKÁ TELEFÓNNA ÚSTREDŇA          |
| ----- | ----- | -----  | TELEVÍZNY VYKRYVÁČ                      |
| ----- | ----- | -----  | DIÁLKOVÝ OPTICKÝ KÁBEL                  |
| ----- | ----- | -----  | MIESTNA TELEFÓNNA SIET' KÁBLOVÁ         |
| ----- | ----- | -----  | PRÍPOJNÉ PÁRY                           |
| ----- | ----- | -----  | OZNAČENIE PLOCH PRE ROZVOJ              |
| ----- | ----- | -----  | OZNAČENIE RIEŠENEJ LOKALITY             |

**SCHVAĽOVACIA DOLOŽKA**  
 Schvaľovací orgán: OBEČNÉ ZASTUPITEĽSTVO  
 V STAŠKOVE  
 Dátum schválenia: 17.12.2018  
 Schvaľovací protokol: VZN OBCE STAŠKOV  
 Č.2/2018  
 Ing. Ladislav Štefanič  
 starosta obce:



|  |              |                          |                     |
|--|--------------|--------------------------|---------------------|
| SPRACOVATEĽ: ÚPN: ING. ARCH. PETER KRAJČ   |              | ROK SPRACOVANIA: 03/2024 |                     |
| NÁZOV VÝKRESU: VÝKRES RIEŠENIA VEREJNÉHO TECHNICKÉHO VYBAVENIA ENERIE, TELEKOMUNIKÁCIE |              | MIERKA: 1:10 000         |                     |
| NÁZOV DOKUMENTÁCIE: ÚZEMNÝ PLÁN OBCE STAŠKOV ZMENY A DOPLNKY č.2                       |              |                          |                     |
| URBANIZMUS   | DOPRAVA      | VODNÉ HOSPODÁRSTVO       | ENERGETIKA          |
| ING. ARCH. P. KRAJČ  | ING. R. TISO |                          |                     |
|  |              | OCHRANA PRÍRODY          | GRAFICKÉ PRÁCE      |
|  |              |                          | ING. ARCH. P. KRAJČ |

# ÚZEMNÝ PLÁN OBCE STAŠKOV



| STAV     | NÁVRH    | LEGENDA   |
|----------|----------|---|
| [Symbol] | [Symbol] | HRANICA RIEŠENÉHO ÚZEMIA  |
| [Symbol] | [Symbol] | ŠTÁTNA HRANICA  |
| [Symbol] | [Symbol] | HRANICA KATASTRÁLNEHO ÚZEMIA                                      |
| [Symbol] | [Symbol] | HRANICA ZASTAVANÉHO ÚZEMIA 1.1.1990                               |
| [Symbol] | [Symbol] | HRANICA BPEJ  |
| [Symbol] | [Symbol] | ČÍSLO A SKUPINA BPEJ  |
| [Symbol] | [Symbol] | ZASTAVANÁ PLOCHA  |
| [Symbol] | [Symbol] | ORNÁ PÓDA   |
| [Symbol] | [Symbol] | LÚKY, PASIENKY, TRVÁLE TRÁVNE PORASTY                             |
| [Symbol] | [Symbol] | ZÁHRADY   |
| [Symbol] | [Symbol] | LESNÉ POZEMKY   |
| [Symbol] | [Symbol] | NEPOLNOHOSPODÁRSKA PÓDA   |
| [Symbol] | [Symbol] | ČÍSLO A ZÁBER POLNOHOSP. PÓDY ODSÚHLASENÝ V ÚPN SÚ STAŠKOV (2001) |
| [Symbol] | [Symbol] | ČÍSLO A ZÁBER POLNOHOSP. PÓDY ODSÚHLASENÝ V ZaD č.1 (2008)        |
| [Symbol] | [Symbol] | ČÍSLO A ZÁBER POLNOHOSP. PÓDY ODSÚHLASENÝ V ZaD č.2 (2010)        |
| [Symbol] | [Symbol] | PRIESTORY BUDÚCEHO POUŽITIA POLNOHOSPODÁRSKEJ PÓDY                |
| [Symbol] | [Symbol] | MELIORÁCIE  |
| [Symbol] | [Symbol] | VOĎNÉ TOKY A PLOCHY   |
| [Symbol] | [Symbol] | ODVODŇOVACÍ KANÁL OTVORENÝ  |
| [Symbol] | [Symbol] | ODVODŇOVACÍ KANÁL KRYTÝ   |
| [Symbol] | [Symbol] | PRIESTORY BUDÚCEHO MOŽNÉHO POUŽITIA PP - ZMENA FUNKCIE            |

## ÚPN O STAŠKOV

- 1. VÝROBA
- 2. BV
- 3. VÝROBA ŽELIEZ
- 4. BV
- 5. ZACHOVANÁ VÝBAVENOSŤ
- 6. BV
- 7. BV
- 8. ZACHOVANÁ VÝBAVENOSŤ
- 9. BV
- 10. BV
- 11. BV
- 12. BV
- 13. BV
- 14. VÝSADBA VEREJNEJ ZELENE
- 15. BV
- 16. BV
- 17. BV
- 18. BV
- 19. BV
- 20. BV
- 21. BV
- 22. BV
- 23. BV
- 24. BV
- 25. IZOLÁČNÁ ZELEN
- 26. PLANOVANÁ VÝSTAVBA SKLADOV
- 27. BV
- 28. BV

## ZaD č.1 z roku 2008

- 10. BV
- 16. BV
- 17. BV
- 18. BV
- 19. BV
- 20. BV
- 21. BV
- 22. BV
- 23. BV
- 24. BV
- 25. PARIKOVNÝ A ŽELEZ
- 26. BV
- 27. BV
- 28. BV
- 29. BV
- 30. BV
- 31. BV
- 32. BV
- 33. BV
- 34. BV
- 35. BV
- 36. BV
- 37. BV
- 38. BV
- 39. BV
- 40. BV
- 41. BV
- 42. BV
- 43. BV
- 44. BV

## ZaD č.2 z roku 2010

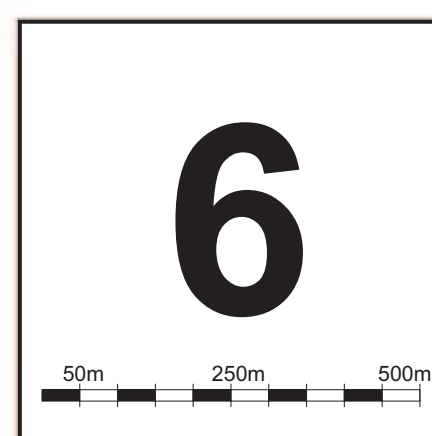
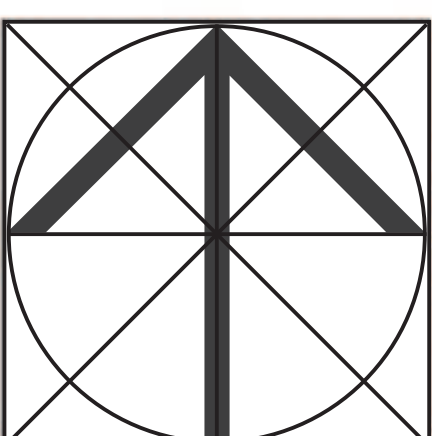
- 9. BV (ZMENA FUNKCIE Z OV)
- 45. BV
- 46. BV
- 47. BV
- 48. BV
- 49. BV

ÚPN O STAŠKOV - ZaD č.1 (r. 2021)  
1-1 KOMUNIKÁCIA

**SCHVAĽOVACIA DOLOŽKA**  
Schválil orgán: OBEČNÉ ZASTUPITEĽSTVO V STAŠKOVE

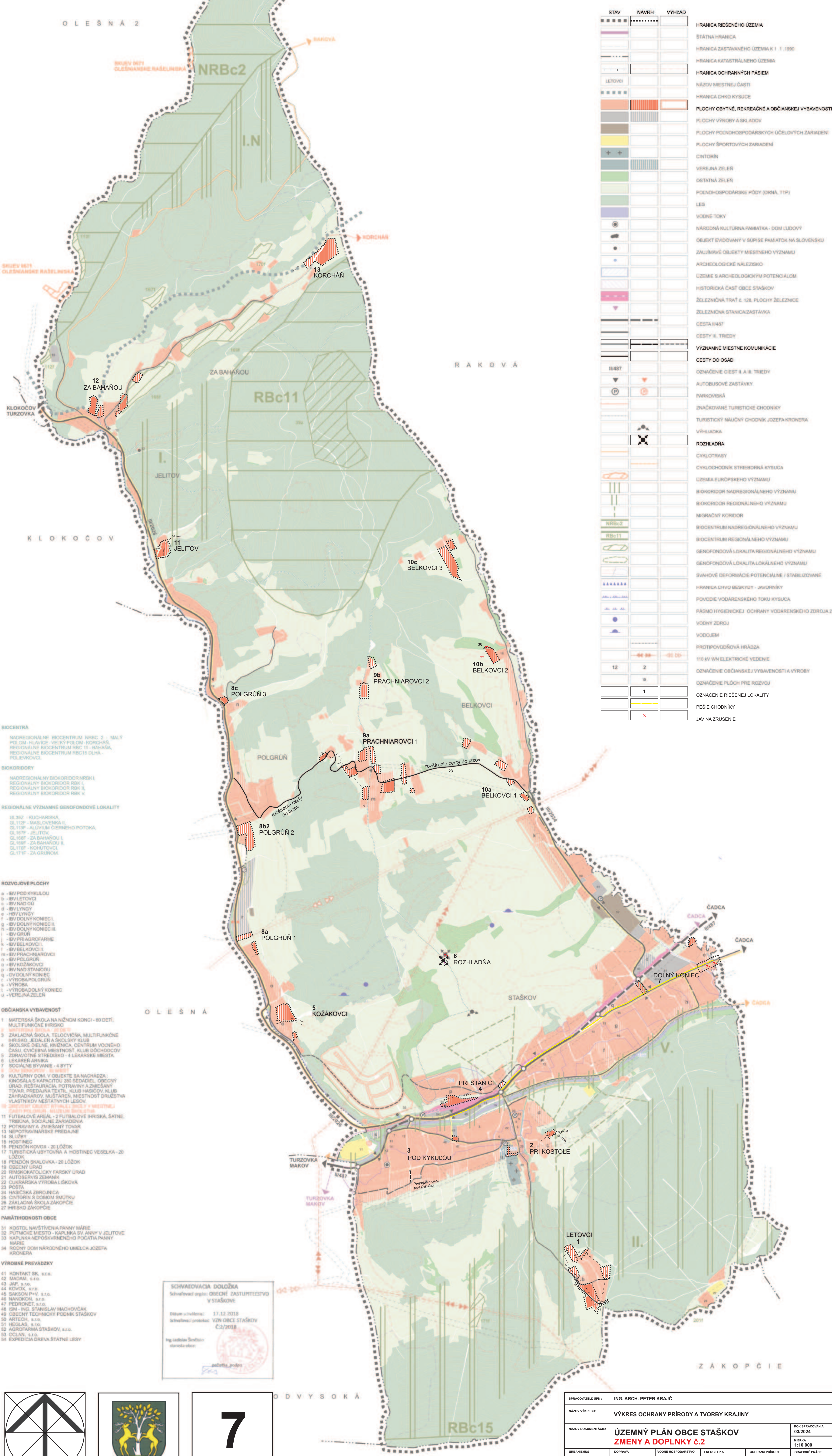
Dátum schválenia: 17.12.2018  
Schválil protokol: VZN OBCE STAŠKOV č.2/2018

Ing. Ladislav Šimčič  
starosta obce:



|   |                       |                                     |            |
|---|-----------------------|-------------------------------------|------------|
| SPRACOVATEĽ: ÚPN: ING. ARCH. PETER KRAJČ  |                       | ROK SPRACOVANIA: 03/2024            |            |
| NÁZOV VÝKRESU: VÝKRES VYHODNOTENIA DÔSLEDKOV STAVEBNÝCH ZÁMEROV A INÝCH NÁVRHOV NA POLNOHOSPODÁRSKEJ PÓDE |                       | MERKA: 1:10 000                     |            |
| NÁZOV DOKUMENTÁCIE: ÚZEMNÝ PLÁN OBCE STAŠKOV ZMENY A DOPLNKY č.2  |                       | GRAFIČKÉ PRÁCE: ING. ARCH. P. KRAJČ |            |
| URBANIZMUS: ING. ARCH. P. KRAJČ   | DOPRAVA: ING. R. TISO | VOĎNÉ HOSPODÁRSTVO                  | ENERGETIKA |
|   |                       | OCHRANA PRÍRODY                     |            |

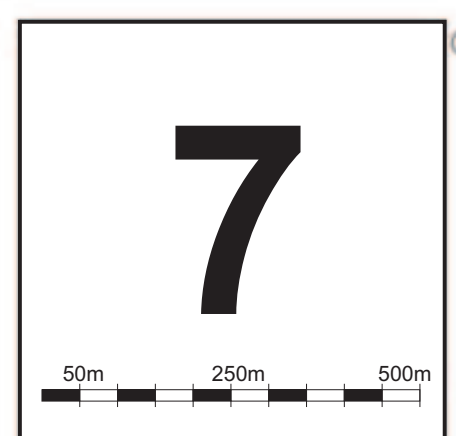
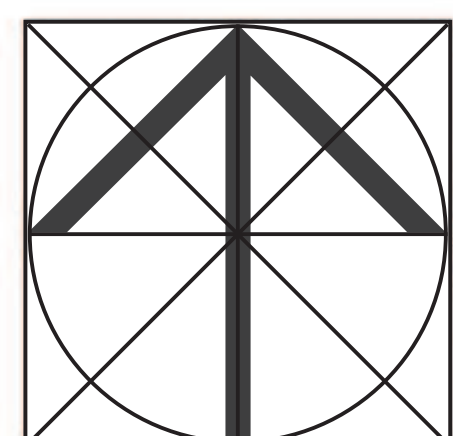




| STAV     | NAVHR    | VÝHLAD   |  |
|----------|----------|----------|--|
| [Symbol] | [Symbol] | [Symbol] | HRANICA RIEŠENÉHO ÚZEMIA                           |
| [Symbol] | [Symbol] | [Symbol] | ŠTÁTNÁ HRANICA                                     |
| [Symbol] | [Symbol] | [Symbol] | HRANICA ZASTAVANÉHO ÚZEMIA K 1 : 1.1990            |
| [Symbol] | [Symbol] | [Symbol] | HRANICA KATASTRÁLNEHO ÚZEMIA                       |
| [Symbol] | [Symbol] | [Symbol] | HRANICA OCHRANNÝCH PÁSIEI                          |
| [Symbol] | [Symbol] | [Symbol] | NÁZOV Miestnej časti:                              |
| [Symbol] | [Symbol] | [Symbol] | HRANICA CHKO KYSUCE                                |
| [Symbol] | [Symbol] | [Symbol] | PLOCHY OBYTNÉ, REKREAČNÉ A OBYČIANSKEJ VYBAVENOSTI |
| [Symbol] | [Symbol] | [Symbol] | PLOCHY VÝROBY A SKLADOV                            |
| [Symbol] | [Symbol] | [Symbol] | PLOCHY POĽNOHOSPODÁRSKÝCH ÚČELOVÝCH ZARIADENÍ      |
| [Symbol] | [Symbol] | [Symbol] | PLOCHY ŠPORTOVÝCH ZARIADENÍ                        |
| [Symbol] | [Symbol] | [Symbol] | CINTORÍN   |
| [Symbol] | [Symbol] | [Symbol] | VEREJNÁ ZELEN                                      |
| [Symbol] | [Symbol] | [Symbol] | OSTATNÁ ZELEN                                      |
| [Symbol] | [Symbol] | [Symbol] | POĽNOHOSPODÁRSKE PÔDY (ORNÁ, TTP)                  |
| [Symbol] | [Symbol] | [Symbol] | LES  |
| [Symbol] | [Symbol] | [Symbol] | VODNÉ TOKY   |
| [Symbol] | [Symbol] | [Symbol] | NÁRODNÁ KULTURNÁ PAMÄTKA - DOM LUDOVÝ              |
| [Symbol] | [Symbol] | [Symbol] | OBJEKT EVIDOVANÝ V SÚPISE PAMIAŤOK NA SLOVENSKU    |
| [Symbol] | [Symbol] | [Symbol] | ZAUJÍMAVÉ OBJEKTY Miestneho významu                |
| [Symbol] | [Symbol] | [Symbol] | ARCHEOLOGICKE NÁLEZISKÁ                            |
| [Symbol] | [Symbol] | [Symbol] | ÚZEMIE S ARCHEOLOGICKÝM POTENCIÁLOM                |
| [Symbol] | [Symbol] | [Symbol] | HISTORICKÁ ČASŤ OBCE STAŠKOV                       |
| [Symbol] | [Symbol] | [Symbol] | ŽELEZNIČNÁ TRAT' č. 128, PLOCHY ŽELEZNICE          |
| [Symbol] | [Symbol] | [Symbol] | ŽELEZNIČNÁ STANICA ZASTÁVKA                        |
| [Symbol] | [Symbol] | [Symbol] | CESTA II/487                                       |
| [Symbol] | [Symbol] | [Symbol] | CESTY II. TRIEDY                                   |
| [Symbol] | [Symbol] | [Symbol] | VÝZNAMNÉ Miestne komunikácie                       |
| [Symbol] | [Symbol] | [Symbol] | CESTY DO OSÁD                                      |
| [Symbol] | [Symbol] | [Symbol] | II/487   |
| [Symbol] | [Symbol] | [Symbol] | OZNAČENIE CIEST II. A III. TRIEDY                  |
| [Symbol] | [Symbol] | [Symbol] | AUTOBUSOVÉ ZASTÁVKY                                |
| [Symbol] | [Symbol] | [Symbol] | PARKOVISKÁ   |
| [Symbol] | [Symbol] | [Symbol] | ZNAČKOVANÉ TURISTICKE CHODNIKY                     |
| [Symbol] | [Symbol] | [Symbol] | TURISTICKÝ NAUČNÝ CHODNÍK JOZEFA KRONERA           |
| [Symbol] | [Symbol] | [Symbol] | VÝHLADKA   |
| [Symbol] | [Symbol] | [Symbol] | ROZHLADNÁ  |
| [Symbol] | [Symbol] | [Symbol] | CYKLOTRASY   |
| [Symbol] | [Symbol] | [Symbol] | CYKLOCHODNÍK STRIEBORNÁ KYSUCA                     |
| [Symbol] | [Symbol] | [Symbol] | ÚZEMIA EURÓPSKEHO VÝZNAMU                          |
| [Symbol] | [Symbol] | [Symbol] | BIOKORIDOR NADREGIONÁLNEHO VÝZNAMU                 |
| [Symbol] | [Symbol] | [Symbol] | BIOKORIDOR REGIONÁLNEHO VÝZNAMU                    |
| [Symbol] | [Symbol] | [Symbol] | MIGRAČNÝ KORIDOR                                   |
| [Symbol] | [Symbol] | [Symbol] | BIOCENTRUM NADREGIONÁLNEHO VÝZNAMU                 |
| [Symbol] | [Symbol] | [Symbol] | BIOCENTRUM REGIONÁLNEHO VÝZNAMU                    |
| [Symbol] | [Symbol] | [Symbol] | GENOFONDOVÁ LOKALITA REGIONÁLNEHO VÝZNAMU          |
| [Symbol] | [Symbol] | [Symbol] | GENOFONDOVÁ LOKALITA LOKÁLNEHO VÝZNAMU             |
| [Symbol] | [Symbol] | [Symbol] | SVIHOVÉ DEFORMÁCIE - POTENCIÁLNE / STABILIZOVANÉ   |
| [Symbol] | [Symbol] | [Symbol] | HRANICA CHVD BESKYDY - JAVORNIKY                   |
| [Symbol] | [Symbol] | [Symbol] | POVODIE VODÁRENSKEHO TOKU KYSUCA                   |
| [Symbol] | [Symbol] | [Symbol] | PÁSMO HYGIENICKEJ OCHRANY VODÁRENSKEHO ZDROJA "7"  |
| [Symbol] | [Symbol] | [Symbol] | VODNÝ ZDROJ  |
| [Symbol] | [Symbol] | [Symbol] | VODOJEM  |
| [Symbol] | [Symbol] | [Symbol] | PROTIPOVODŔOVÁ HRÁDZA                              |
| [Symbol] | [Symbol] | [Symbol] | 110 kV VN ELEKTRICKE VEDENIE                       |
| [Symbol] | [Symbol] | [Symbol] | OZNAČENIE OBYČIANSKEJ VYBAVENOSTI A VÝROBY         |
| [Symbol] | [Symbol] | [Symbol] | OZNAČENIE PLOCH PRE ROZVOJ                         |
| [Symbol] | [Symbol] | [Symbol] | OZNAČENIE RIEŠENEJ LOKALITY                        |
| [Symbol] | [Symbol] | [Symbol] | PEŠIE CHODNIKY                                     |
| [Symbol] | [Symbol] | [Symbol] | JAV NA ZRUŠENIE                                    |

- BIOCENTRA**
- NADREGIONÁLNE BIOCENTRUM NRBC 2 - MALÝ POĽOM - HAVIČE - VEĽKÝ POĽOM - KORCHÁN
  - REGIONÁLNE BIOCENTRUM RBc 11 - BAHÁNA
  - REGIONÁLNE BIOCENTRUM RBc 15 DLHA - POLJEKOVCI
- BIOKORIDORY**
- NADREGIONÁLNY BIOKORIDOR NRBC I.
  - REGIONÁLNY BIOKORIDOR RBK I.
  - REGIONÁLNY BIOKORIDOR RBK II.
  - REGIONÁLNY BIOKORIDOR RBK V.
- REGIONÁLNE VÝZNAMNÉ GENOFONDOVÉ LOKALITY**
- GL392 - KUCHARSKÁ
  - GL113F - MASLOVENKA II.
  - GL113F - ALUVIUM ČIERNEHO POTOKA
  - GL167F - JELITOV
  - GL188F - ZA BAHÁNOU I.
  - GL188F - ZA BAHÁNOU II.
  - GL170F - KOHUŤOVCI
  - GL171F - ZA GRUŇOM
- ROZVOJOVÉ PLOCHY**
- a - IBV POD KYKULOU
  - b - IBV LETOVCI
  - c - IBV NAD OÚ
  - d - IBV LYNĎY
  - e - IBV LYNĎY
  - f - IBV DOLNÝ KONEC I.
  - g - IBV DOLNÝ KONEC II.
  - h - IBV DOLNÝ KONEC III.
  - i - IBV GRUŇ
  - j - IBV PRI AGROFARME
  - k - IBV BELKOVCI I.
  - l - IBV BELKOVCI II.
  - m - IBV PRACHNIAROVCI
  - n - IBV POLGRUŇ
  - o - IBV KOZÁKOVCI
  - p - IBV NAD STANICOU
  - q - OV DOLNÝ KONEC
  - r - VÝROBA POLGRUŇ
  - s - VÝROBA
  - t - VÝROBA DOLNÝ KONEC
  - u - VEREJNÁ ZELEN
- OBYČIANSKA VYBAVENOSŤ**
- MATERSKÁ ŠKOLA NA NIŽNOM KONCI - 60 DETÍ, MULTIFUNKČNÉ IHRISKÁ
  - VÝROBNÁ PLOCHA - 20 000 m<sup>2</sup>
  - ZÁKLADNÁ ŠKOLA, TEĽOČIČKA, MULTIFUNKČNÉ IHRISKÁ, JEDLEŇ A ŠKOLSKÝ KLUB
  - ŠKOLSKÉ DIELNE, KNIŽNICA, CENTRUM VOĽNEHO ČASU, CVIČEBNÁ MIESTNOSŤ, KLUB DŔOCHODCOV
  - ZDRAVOTNÉ STREDISKO - 4 LEKÁRSKE MIESTA
  - LEKÁREŇ ÁRNKA
  - SOCIÁLNE BYVANIE - 4 BYTY
  - KULTÚRNY DOM V OBJEKTE SA NACHÁDZA: KINOSALA S KAPACITOU 280 SEDADIEL, OBECNÝ ÚRAD, RESTAURÁCIA, POTRAVINY A ZMIEŠANÝ TOVAR, PREDAJŇA TEXTIL, KLUB HÁSIČOV, KLUB ZAHRADKÁROV, MUSTÁREŇ, MIESTNOSŤ DRUŽSTVA VLASTNÍKOV NEŠTÁTNÝCH LESOV
  - ČASŤI PRACOVNÍ, MUSEUM ŠKOLSKÝCH ČASŤI PRACOVNÍ, MUSEUM ŠKOLSKÝCH ČASŤI PRACOVNÍ
  - FUTBALOVÉ AREÁL - 2 FUTBALOVÉ IHRISKÁ, SATNE, TRIBUNA, SOCIÁLNE ZARIADENIA
  - POTRAVINY A ZMIEŠANÝ TOVAR
  - NEPOTRAVINÁRSKE PREDAJNE
  - SLUŽBY
  - HOSŤINEC
  - PENZIÓN KOVOX - 20 LŔOŽOK
  - TURISTICKÁ UBYTOVŇA A HOSTINEC VESEĽKA - 20 LŔOŽOK
  - PENZIÓN SKALOVKA - 20 LŔOŽOK
  - OBECNÝ ÚRAD
  - RÍMSKOKATOLICKÝ FARSKÝ ÚRAD
  - AUTOSERVIS ZEMANIK
  - CUKRARSKÁ VÝROBA LIŠKOVÁ
  - POŠTA
  - HÁSIČSKÁ ZBRANICA
  - CINTORÍN S DOMOM SMŤTKU
  - ZÁKLADNÁ ŠKOLA ZAHŔPČIE
  - IHRISKÁ ZÁKOPČIE
- PAMÄTHODNOSTI OBCE**
- KOSTOL NAVŠŤIVENIA PANNY MÄRIE
  - PŤTICKÉ MIEŠTO - KAPĽANKA SV. ANNY V JELITOVE
  - KAPĽANKA NEPOŠKVENÉHO POKATIA PANNY MÄRIE
  - RODNÝ DOM NÄRODNÉHO UMEĽCA JOZEFA KRONERA
- VÝROBNÉ PREVÄDZKY**
- KONTAKT SK, s.r.o.
  - MADAM, s.r.o.
  - JAP, s.r.o.
  - KOVOX, s.r.o.
  - SAKSON P+V, s.r.o.
  - NANOKON, s.r.o.
  - PEDRONET, s.r.o.
  - ISM - ING. STANISLAV MACHOVČÄK
  - OBECNÝ TECHNICKEÝ PODNIK STAŠKOV
  - ARTECH, s.r.o.
  - HEGLÄS, s.r.o.
  - AGROFARMA STAŠKOV, s.r.o.
  - OCLAN, s.r.o.
  - EXPEDICIA DREVA ŽÄPÄNE LESY

**SCHVAĽOVACIA DOĽOŽKA**  
 SchvaĽovací orgán: OBECNÉ ZASTUPITEĽSTVO V STAŠKOVE  
 Dátum schvaĽenia: 17.12.2018  
 SchvaĽovací protokol: VZN OBCE STAŠKOV č.2/2018  
 Ing. Ladislav Štefanič  
 starosta obce



|   |         |                          |                     |
|---|---------|--------------------------|---------------------|
| SPRACOVATEĽ: ÚPN: ING. ARCH. PETER KRAJČ                        |         | ROK SPRACOVANIA: 03/2024 |                     |
| NÄZOV VÝKRESU: VÝKRES OCHRANY PRÍRODY A TVORBY KRAJINY          |         | MÄRKA: 1:10 000          |                     |
| NÄZOV DOKUMENTÄCE: ÚZEMNÝ PLÄN OBCE STAŠKOV ZMENY A DOPLNKY č.2 |         | URBANIZMUS               |                     |
| ING. ARCH. P. KRAJČ   | DOPRAVA | VOĽNÉ HOSPODÄRSTVO       | ENERGETIKA          |
| ING. R. TISO  |         |                          | OCHRANA PRÍRODY     |
|   |         |                          | GRAFICKE PRÄCE      |
|   |         |                          | ING. ARCH. P. KRAJČ |

# ÚZEMNÝ PLÁN OBCE **STAŠKOV**

## **ZMENY A DOPLNKY č. 2**

Textová časť

- A. Základné údaje**
- B. Riešenie územného plánu**
- C. Závazná časť**
- D. Doplnujúce údaje**
- E. Dokladová časť (samostatná zložka)**

V Žiline 03/2024

## OBSAH TEXTOVEJ ČASTI :

|   |    |
|---|----|
| A. Základné údaje.....  | 3  |
| a) Hlavné ciele riešenia.....   | 3  |
| b) Vyhodnotenie doterajšieho územného plánu.....  | 3  |
| c) Údaje o súlade riešenia so zadaním.....  | 3  |
| B. Riešenie územného plánu.....   | 4  |
| a) Vymedzenie riešeného územia.....   | 4  |
| b) Väzby vyplývajúce z riešenia a zo záväzných častí územného plánu regiónu.....  | 4  |
| c) Základné demografické, sociálne a ekonomické rozvojové predpoklady.....  | 5  |
| d) Riešenie záujmového územia a širšie vzťahy.....  | 5  |
| e) Návrh urbanistickej koncepcie priestorového usporiadania.....  | 5  |
| f) Návrh funkčného využitia územia.....   | 5  |
| g) Návrh riešenia bývania, občianskeho vybavenia, výroby, rekreácie a zelene.....   | 5  |
| h) Vymedzenie zastavaného územia obce.....  | 6  |
| i) Vymedzenie ochranných pásiem a chránených území podľa osobitných predpisov.....  | 6  |
| j) Návrh riešenia záujmov obrany štátu, požiarnej ochrany, ochrany pred povodňami.....  | 6  |
| k) Návrh ochrany prírody a tvorby krajiny a návrh ochrany kultúrno-historických hodnôt.....                                   | 7  |
| l) Návrh verejného dopravného a technického vybavenia.....  | 7  |
| m) Koncepcia starostlivosti o životné prostredie.....   | 11 |
| n) Vymedzenie prieskumných území, chránených ložiskových území a dobývacích priestorov.....                                   | 11 |
| o) Vymedzenie plôch vyžadujúcich zvýšenú ochranu.....   | 11 |
| p) Vyhodnotenie dôsledkov stavebných zámerov a iných návrhov na poľnohospodárskej pôde.....                                   | 12 |
| q) Hodnotenie navrhovaného riešenia z hľadiska environmentálnych, ekonomických, sociálnych a územnotechnických dôsledkov..... | 15 |
| r) Návrh záväznej časti.....  | 16 |
| C. DOPLŇUJÚCE ÚDAJE.....  | 18 |
| D. DOKLADOVÁ ČASŤ.....  | 19 |

## OBSAH GRAFICKEJ ČASTI :

|   |              |
|---|--------------|
| 1 Výkres širších vzťahov  | M 1 : 50 000 |
| 2 Komplexný výkres priestorového usporiadania a funkčného využívania územia s vyznačenou záväznou časťou riešenia a VPS | M 1 : 10 000 |
| 3 Výkres riešenia verejného dopravného vybavenia  | M 1 : 10 000 |
| 4 Výkres riešenia verejného technického vybavenia - vodné hospodárstvo  | M 1 : 10 000 |
| 5 Výkres riešenia verejného technického vybavenia - energie, telekomunikácie  | M 1 : 10 000 |
| 6 Výkres vyhodnotenia dôsledkov stavebných zámerov a iných návrhov na poľnohospodárskej pôde                            | M 1 : 10 000 |
| 7 Výkres ochrany prírody a tvorby krajiny   | M 1 : 10 000 |

## A. ZÁKLADNÉ ÚDAJE

### a) HLAVNÉ CIELE RIEŠENIA

Hlavným cieľom Územného plánu obce Staškov Zmeny a doplnky č.2 (ďalej len ÚPN O Staškov ZaD č.2) je:

- riešiť trasu (prepojku) miestnej obslužnej komunikácie v lokalite Pod Kykulou podľa požiadavky obce,
- navrhnuť rozšírenie miestnej cesty do Lazov
- presunúť peší chodník z pravej na ľavú stranu cesty II/487 do Čadce a doplniť verejnoprospešnú stavbu (i) pre chodník v grafickej časti,
- upresniť polohu rozhladne
- zmeniť plochu výroby v lokalite č.7 na obytnú plochu bytového domu,
- doplniť nové obytné plochy pre rodinné domy individuálne,
- doplniť plochy rekreácie v lokalite 13 Korcháň.

### b) VYHODNOTENIE DOTERAJŠIEHO ÚZEMNÉHO PLÁNU

Územný plán obce Staškov bol vypracovaný v roku 2018 a schválený uznesením obecného zastupiteľstva v Staškove č. 2/2018 zo dňa 17.12.2018. V roku 2021 bol aktualizovaný Zmenami a doplnkami č.1, ktoré boli schválené uznesením obecného zastupiteľstva v Staškove č.179/2021 zo dňa 22. októbra 2021

Až do súčasnosti ÚPN vyhovoval potrebám na rozvoj. Rastúca spoločenská potreba vyvolala požiadavky na korektúru a doplnenie platného ÚPN a obec sa rozhodla zadať vypracovanie ZaD č.2 ÚPN O Staškov.

Územný plán obce Staškov po schválení úprav riešených v Zmenách a doplnkoch č. 2 bude vyhovovať pre riadenie rozvoja obce predpokladáme na najbližšie štvorročné obdobie..

### c) ÚDAJE O SÚLADE RIEŠENIA SO ZADANÍM

ÚPN O Staškov ZaD č.2 je v súlade so Zadaním pre ÚPN O Staškov, ktoré bolo schválené uznesením obecného zastupiteľstva obce Staškov č. 235/2016 zo dňa 8.12.2016.

Obec Staškov obstaráva územný plán obce Staškov ZaD č.2 prostredníctvom odborne spôsobilej osoby pre obstarávanie ÚPP a ÚPD, ktorou je Ing. arch. Beáta Mikušová (reg.č. 418).

## B. RIEŠENIE ÚZEMNÉHO PLÁNU

### a) VYMEDZENIE RIEŠENÉHO ÚZEMIA

Riešené územie ÚPN O Staškov ZaD č.2 predstavujú, ktoré sú vymedzené hranicou riešeného územia na priesvitných náložkách k výrezom jednotlivých výkresov schváleného ÚPN O Staškov.

Zoznam lokalít vymedzujúcich riešené územie:

| č. | Popis požadovaného riešenia  | Poznámka                                     |
|----|--|--|
| 1  | lokalita „Letovci“ - dopĺňajú sa plochy pre rodinné domy (RD),   | Mení sa P na A                               |
| 2  | lokalita „Pri kostole“ - korekcia funkčnej plochy Z1 určenej v ÚPN pre zeleň na bývanie (v zmysle vlastníckych vzťahov), dopĺňa sa plocha pre RD   | Mení sa časť Z1 na A                         |
| 3  | lokalita „Pod Kykuľou“ - Dopravné prepojenie cesty pod Kykuľou – od CKN č.233/2 po plánovanú cestu a zakreslenie skutočného funkčného využitia plochy OV   |  |
| 4  | lokalita „Pri stanici“ - navrhuje sa plocha OV pri železnici vo väzbe na RD J. Krónera   | Dopĺňa sa O                                  |
| 5  | lokalita „Kožakovci“ - rozšírenie plochy bývania v rodinných domoch  | Mení sa P na A                               |
| 6  | lokalita Rozhľadňa – upresňuje sa poloha rozhľadne a zakresľuje na pozemok patriaci obci, pôvodna poloha sa ruší   |  |
| 7  | lokalita „Dolný koniec“ mení sa trasy chodníka pre peších popri hlavnej ceste smer Staškov – Čadca, presúva sa po ľavej strane, od potoka Bahaňa po hranicu s obcou Raková – od CKN č.2445/2 po CKN č.2445/19, mení sa funkčné využitie výroba na bývanie v bytových domoch (BD) | Zmena tras pešieho chodníka, Mení sa V2 na B |
| 8  | lokality „Polgrúň 1, 2“ - dopĺňajú sa plochy pre RD (8a, 8b)<br>lokalita „Polgrúň 3“ - dopĺňa sa plocha pre BD (8c)  | Mení sa P na A<br>Mení sa A, P na B          |
| 9  | lokalita „Prachniarovci 1, 2“ dopĺňajú sa plochy pre RD (9a, 9b)   | Mení sa P na A                               |
| 10 | lokalita „Bielkovci 1, 2, 3“ dopĺňajú sa plochy pre RD (10a, 10b, 10c)   | Mení sa P na A                               |
| 11 | lokalita „U Jelitov“ - dopĺňa sa plocha pre RD   | Mení sa P na A                               |
| 12 | lokalita „Za Bahaňou“ – dopĺňajú sa plochy pre RD  | Mení sa P na A                               |
| 13 | lokalita „Korcháň“ – dopĺňajú sa plochy pre rekreáciu  | Mení sa P na R                               |
| 14 | Rozšírenie miestnej cesty do Lazov – od CKN 4564/1 po CKN 4564/12 – prechádza lokalitami Bielkovci 1, Prachniarovci 1 a Polgrúň 2  | text   |

### b) VÄZBY VYPLÝVAJÚCE Z RIEŠENIA A ZO ZÁVÄZNÝCH ČASTÍ ÚZEMNÉHO PLÁNU REGIÓNU

*Text kapitoly ostáva v platnosti podľa schváleného územného plánu.*

### **c) ZÁKLADNÉ DEMOGRAFICKÉ, SOCIÁLNE A EKONOMICKÉ ROZVOJOVÉ PREDPOKLADY**

*Text kapitoly ostáva v platnosti podľa schváleného územného plánu.*

### **d) RIEŠENIE ZÁUJMOVÉHO ÚZEMIA A ŠIRŠIE VZŤAHY**

*Text kapitoly ostáva v platnosti podľa schváleného územného plánu.*

### **e) NÁVRH URBANISTICKEJ KONCEPCIE PRIESTOROVÉHO USPORIADANIA**

*Text kapitoly ostáva v platnosti podľa schváleného územného plánu.*

### **f) NÁVRH FUNKČNÉHO VYUŽITIA ÚZEMIA**

V zmenách a doplnkoch č. 2 sa dopĺňajú plochy pre rozvoj bývania v rodinných domoch, bytových domoch a plochy občianskej vybavenosti. Funkčné zmeny sa týkajú plôch v zastavanom území, alebo naň priamo nadväzujú.

### **g) NÁVRH RIEŠENIA BÝVANIA, OBČIANSKEHO VYBAVENIA, VÝROBY, REKREÁCIE A ZELENE**

*Dopĺňa sa text v bodoch g) 1. Bývanie, g) 2. Občianska vybavenosť, g) 4. Rekreačia a cestovný ruch*

#### **g) 1. Bývanie**

*Dopĺňa sa text s tabuľkou:*

V ZaD č.2 ÚPN O Staškov sa navrhuje vytvorenie disponibilných plôch pre výstavbu rodinných a bytových domov s kapacitami v zmysle nasledujúcej tabuľky

Lokality pre rozvoj bývania v zmysle návrhu ZaD č.2 ÚPN O Staškov

| č. | Lokality riešenia | Počet RD (BJ) | Počet obyvateľov |
|----|-------------------|---------------|------------------|
| 1  | Letovci           | 10            | 30               |
| 2  | Pri kostole       | 1             | 3                |
| 4  | Pri stanici       | 1             | 3                |
| 5  | Kožakovci         | 3             | 9                |

|    |                          |    |     |
|----|--------------------------|----|-----|
| 7  | Dolný koniec             | 13 | 39  |
| 8  | lokality Polgrúň 1, 2, 3 | 14 | 42  |
| 9  | Prachniarovci 1, 2       | 13 | 39  |
| 10 | Bielkovci 1, 2, 3        | 12 | 36  |
| 11 | U Jelitov                | 2  | 6   |
| 12 | Za Bahaňou               | 5  | 15  |
|    | Spolu                    | 74 | 222 |

#### **g) 2. Občianska vybavenosť**

*Dopĺňa sa text :*

V ZaD č.2 ÚPN O Staškov sa navrhuje vytvorenie disponibilných plôch pre funkciu občianskej vybavenosti v lokalite Pri stanici vo väzbe na rodný dom J. Krónera. Plocha bude slúžiť na organizovanie kultúrnych podujatí a vytvorenie zázemia pre ich organizáciu. Územie sa s časti nachádza v ochrannom pásme železnice.

#### **g) 4. Rekreačia a cestovný ruch**

*Dopĺňa sa text s tabuľkou:*

V ZaD č.2 ÚPN O Staškov sa navrhuje vytvorenie disponibilných plôch pre výstavbu rekreačných objektov s kapacitami v zmysle nasledujúcej tabuľky

Lokality pre rozvoj rekreácie a cestovného ruchu v zmysle návrhu ZaD č.2 ÚPN O Staškov

| č. | lokality  | Počet rekreačných zariadení | Počet lôžok |
|----|-----------|-----------------------------|-------------|
| 13 | „Korcháň“ | 5                           | 20          |

#### **h) VYMEDZENIE ZASTAVANÉHO ÚZEMIA OBCE**

*Text kapitoly ostáva v platnosti podľa schváleného územného plánu.*

#### **i) VYMEDZENIE OCHRANNÝCH PÁSIEM A CHRÁNENÝCH ÚZEMÍ PODĽA OSOBITNÝCH PREDPISOV**

*Text kapitoly ostáva v platnosti podľa schváleného územného plánu.*

#### **j) NÁVRH RIEŠENIA ZÁUJMOV OBRANY ŠTÁTU, POŽIARNEJ OCHRANY, OCHRANY PRED POVODŇAMI**

*Text kapitoly ostáva v platnosti podľa schváleného územného plánu.*

## **k) NÁVRH OCHRANY PRÍRODY A TVORBY KRAJINY A NÁVRH OCHRANY KULTÚRNO-HISTORICKÝCH HODNÔT**

### **k) 1. Ochrana prírody a tvorba krajiny**

Z hľadiska ochrany prírody a krajiny sa malá časť katastrálneho územia nachádza v Chránenej krajinskej oblasti Kysuce. V dotyku s týmto územím sa nachádzajú riešené lokality Za Bahaňou a Korcháň.

Lokalita za Bahaňou malou časťou zasahuje za hranicu CHKO, kde platí druhý stupeň ochrany prírody. Na zvyšnej časti územia riešeného v ZaD č.2 ÚPN O Staškov platí prvý stupeň ochrany – t.j. všeobecná ochrana prírody a krajiny.

V celom katastrálnom území Staškov sa nenachádzajú územia európskeho významu, ani chránené vtáčie územia. Najbližšie územia európskeho významu SKUEV 0671 Olešnianske rašeliniská sú vyčlenené vo vedľajšom katastri Olešná, kde niektoré lokality ležia blízko hranice s k.ú. Staškov (mimo územia riešeného v ZaD č.2 ÚPN O Staškov).

### **k) 2. Ochrana kultúrneho dedičstva**

*Text kapitoly ostáva v platnosti podľa schváleného územného plánu.*

## **l) NÁVRH VEREJNÉHO DOPRAVNÉHO A TECHNICKÉHO VYBAVENIA**

### **l) 1. Doprava a dopravné zariadenia**

*Text sa dopĺňa v bode l) 1.3. Organizácia dopravy, dopravný systém nasledovne.*

#### **l) 1.3. Organizácia dopravy, dopravný systém**

V rámci ZaD č.2 ÚPN O Staškov sa dopĺňa dopravné prepojenie cesty pod Kykuľou – od CKN č.233/2 po plánovanú významnú miestnu obslužnú cestu (dvojpruhová, obojsmerná vo funkčnej triede C2 a kategórii MO 7,5/30) v zmysle grafickej časti. Navrhované dopravné prepojenie bude tvorené dvojpruhovou obojsmernou cestou vo funkčnej triede C3 a kategórii MO 6,5/30.

Upravuje sa trasa chodníka pre peších popri hlavnej ceste v smere Staškov – Čadca tak, že sa z pravej strany presúva ľavú, od potoka Bahaňa po hranicu s obcou Raková. V grafickej časti sa v tomto úseku dopĺňa označenie verejnoprospešnej stavby: (i) pešie chodníky a plochy.

Navrhuje sa rozšírenie miestnej cesty do Lazov prechádzajúcej lokalitami Bielkovci 1, Prachniarovci 1 a Polgrúň 2. Cesta po navrhovanom rozšírení by mala byť vo funkčnej triede C3 a kategórii MOK 6,5/30.

### **l) 2. Vodné hospodárstvo**

#### **Zásobovanie vodou - návrh riešenia**

V rámci ZaD č.2 ÚPN O Staškov sa dopĺňajú plochy pre rodinné a bytové domy, rekreačné objekty a občiansku vybavenosť. Tieto doplnené plochy vytvoria potrebu doplnenia sietí technickej infraštruktúry na báze verejnej a individuálnej. V súčasnosti má obec Staškov komplexne vybudovanú vodovodnú sieť, ktorá korešponduje s jestvujúcou zástavbou a je v správe SEVaK, a.s. Žilina. Osady, ktoré nie je možné zásobovať z verejnej vodovodnej siete majú individuálne zdroje vody. Pre prehľad potrieb vody v jednotlivých častiach obce uvádzame potrebné kapacity v nasledujúcej tabuľke „Bilancia potreby pitnej vody pre navrhované lokality“.

Výpočet potreby pitnej vody (podľa Vyhlášky MŽP SR č.684/2006 zo dňa 14.11.2006):

- pre bytový fond (kd = 1,6; kh = 1,8) – veľkosť územia 1001 - 5000 obyv:



- Špecifická potreba vody je závislá od vybavenia bytov. Podľa vyhlášky navrhujem 120 l. obyv<sup>-1</sup>.d<sup>-1</sup>
- pre služby resp. občiansku vybavenosť: 25 l. obyv<sup>-1</sup>.d<sup>-1</sup>

#### Bilancia potreby pitnej vody pre navrhované lokality

| č. | Lokality riešenia  | Počet obyvateľov | Qd priemerná m <sup>3</sup> .d <sup>-1</sup> | Qd max m <sup>3</sup> .d <sup>-1</sup> | Qd max l.s <sup>-1</sup> | Qh l.s <sup>-1</sup> |
|----|--------------------|------------------|--|--|--------------------------|----------------------|
| 1  | Letovci            | 30               | 3,600  | 5,760                                  | 0,067                    | 0,120                |
| 2  | Pri kostole        | 3                | 0,360  | 0,576                                  | 0,007                    | 0,012                |
| 4  | Pri stanici        | 3                | 0,360  | 0,576                                  | 0,007                    | 0,012                |
| 5  | Kožakovci          | 9                | 1,080  | 1,728                                  | 0,020                    | 0,036                |
| 7  | Dolný koniec       | 39               | 4,680  | 7,488                                  | 0,087                    | 0,156                |
| 8  | Polgrúò 1, 2, 3    | 42               | 5,040  | 8,064                                  | 0,093                    | 0,168                |
| 9  | Prachniarovci 1, 2 | 39               | 4,680  | 7,488                                  | 0,087                    | 0,156                |
| 10 | Bielkovci 1, 2, 3  | 36               | 4,320  | 6,912                                  | 0,080                    | 0,144                |
| 11 | U Jelitov          | 6                | 0,720  | 1,152                                  | 0,013                    | 0,024                |
| 12 | Za Bahaňou         | 15               | 1,800  | 2,880                                  | 0,033                    | 0,060                |
|    | Spolu              | 222              | 26,640                                       | 42,624                                 | 0,493                    | 0,888                |

Poznámka: Bilancia potreby vody pre riešené územie ZaD č.2 ÚPN O Staškov nie je zvýšenou potrebou vody v návrhovom období, ale iba už bilancovanou potrebou v platnom ÚPN O s tým rozdielom, že vzniká v inej polohe obce ako sa pôvodne plánovalo.

Miestne osady Letovci, Prachniarovci, Za Bahaňou a časť Korcháň sú a budú aj naďalej zásobované pitnou vodou individuálne - z domových studní.

#### Odvádzanie a zneškodňovanie odpadových vôd

##### Návrh riešenia splaškovej kanalizácie

Splašková kanalizácia z riešených lokalít v ZaD č.2 ÚPN O Staškov bude napojená na existujúce kanalizačné potrubie splaškovej stokovej sústavy, ktoré odvádza splaškové vody do ČOV Čadca. V miestach, kde neexistuje verejná splašková kanalizácia (miestne osady Letovci, Prachniarovci, Za Bahaňou, Korcháň resp. odľahlá zástavba) budú splaškové odpadové vody akumulované v domových žumpách a vývozom ich obsahu autorizovaným prepravcom na určené miesto likvidácie. Celé rozšírenie kanalizácie bude gravitačné

**Bilancia odpadových a dažďových vôd navrhovaných lokalít** (podľa Vyhlášky MŽP SR č.684/2006 zo dňa 14.11.2006):

**Odpadové vody splaškové** (rovnaké množstvo ako je potreba pitnej vody), t.j.

|            | Qd - l.deň-1 | Qd l.s-1 | EO  | kg/d (BSK5)  |
|------------|--------------|----------|-----|--------------|
| <b>Q24</b> | 26640        | 0,31     | 176 | <b>10,55</b> |

Dažďové vody – vody z povrchového odtoku (pre výpočet množstva zrážkových vôd platí STN 75 6101) – množstvo závisí od presných výmerov plôch v zastavanej lokalite

#### Odvádzanie zrážkových vôd

##### Návrh - dažďová kanalizácia

Dažďové vody zo striech objektov a spevnených plôch budú akumulované na pozemkoch rodinných domov. Pre spomaľovanie odtoku zrážkovej vody z verejných komunikácií bude vhodné budovať dažďové záhrady (plochy, kde táto voda môže postupne vsakovať), nádrže na opätovné využitie týchto vôd, resp. kontrolované vypúšťanie príválových zrážok do vodných tokov.

V grafickej časti nie sú značené rozvody dažďovej kanalizácie, lebo tie budú parciálne riešené v podrobnejších stupňoch PD tak, aby sa znižovalo zaťaženie recipientov a zachytávala sa dažďová voda na mieste, kde spadne.

#### Ochranné pásma:

|   |                            |
|---|----------------------------|
| vodovod do DN 500 mm vrátane            | 1,8 m(od osi potrubia)     |
| kanalizačný zberač do DN 500 mm vrátane | 1,8 m (od okraja potrubia) |

### I) 3. Zásobovanie elektrickou energiou

V rámci ZaD č.2 ÚPN O Staškov sa dopĺňajú plochy pre rodinné a bytové domy, rekreačné objekty a občiansku vybavenosť. Tieto doplnené plochy vytvoria potrebu doplnenia sietí technickej infraštruktúry na báze verejnej a individuálnej. V súčasnosti je obec Staškov zásobovaná 22 kV rozvodmi realizovanými v kombinácii vzdušná sieť po betónových stĺpoch a VN káblami zemou, resp. závesným káblom po stĺpoch NN siete.

Navrhované nové odberné miesta elektrickej energie sú dislokované po celom k.ú. obce Staškov. Väčšinou sa jedná o zhluky 2-3 rodinných domov, preto nároky na potreby elektrického výkonu na jednotlivé trafostanice budú minimálne a z najväčšou pravdepodobnosťou bude výkon existujúcich trafostaníc postačujúci. V nasledujúcej tabuľke sú dokumentované nároky na elektrický príkon.

Merné príkony :

- príkon pre byty v RD: 2,4 kW/b.j. (dostupný plyn)
- príkon pre RD vykurované elektrinou: 14,0 kW (nedostupný plyn)
- príkon pre chalupy 14 kW/objekt (nedostupný plyn)

Výpočet elektrického príkonu podľa druhu odberu a územného členenie (bývanie v rodinných domoch)

| č.                    | lokalita                 | Počet domov<br>chát | kW     |        |
|-----------------------|--------------------------|---------------------|--------|--------|
|                       |                          |                     | príkon | návrh  |
| 1                     | Letovci                  | 10                  | 14     | 140,00 |
| 2                     | Pri kostole              | 1                   | 2,4    | 2,40   |
| 4                     | Pri stanici              | 1                   | 2,4    | 2,40   |
| 5                     | Kožakovci                | 3                   | 2,4    | 7,20   |
| 7                     | Dolný koniec             | 13                  | 2,4    | 31,20  |
| 8                     | lokality Polgrúň 1, 2, 3 | 14                  | 2,4    | 33,60  |
| 9                     | Prachniarovci 1, 2       | 13                  | 14     | 182,00 |
| 10                    | Bielkovci 1              | 5                   | 2,4    | 12,00  |
|                       | Bielkovci 2, 3           | 7                   | 14     | 98,00  |
| 11                    | U Jelítov                | 2                   | 14     | 28,00  |
| 12                    | Za Bahaňou               | 5                   | 14     | 70,00  |
| 13                    | Korcháň (chaty)          | 5                   | 14     | 70,00  |
| Spolu                 |                          | 74                  |        | 676,80 |
| Koeficient súčasnosti |                          |                     | 0,7    | 473,76 |

Poznámka: V tabuľke nie sú zbilancované objekty občianskej vybavenosti v lokalite č.4 nakoľko sa jedná o sezónne zariadenie, ktorého prevádzka bude nepravidelná. Pri objektoch, kde nie je dostupný plyn bol uvažovaný vyšší príkon elektrickej energie. Aplikovanie iných druhov palív pre vykurovanie bolo zanedbané.

#### Ochranné pásma

Bez zmeny

#### **I) 4. Zásobovanie plynom**

V rámci ZaD č.2 ÚPN O Staškov sa dopĺňajú plochy pre rodinné a bytové domy, rekreačné objekty a občiansku vybavenosť. Tieto doplnené plochy vytvoria potrebu doplnenia sietí technickej infraštruktúry. V súčasnosti je obec Staškov zásobovaná plynom. Ako zdroj plynu pre obec Staškov a okolité obce slúži VTL plynovod oc. D 150 PN40 (4,0 MPa). Z neho pomocou regulačných staníc (RS) plynu je plyn distribuovaný do jednotlivých obcí k jednotlivým odberateľom.

V uvažovanom rozšírení výstavby, ktorá leží v blízkosti miestnych plynovodov, ako zdroj zásobovania budú slúžiť STL plynovody - 0,3 MPa. Toto neplatí pre lokality: Letovci, Prachniarovci 1, 2, Korcháň, U Jelitov, Bielkovci 2, 3 a Za Bahaňou s ktorými pre neefektívnosť neuvažuje s plynifikáciou.

Merné potreby :  
- potreba pre RD: 2 tis. m<sup>3</sup>/r  
- potreba pre RD: 1 MWh  
- potreba pre RD: 5,86 GJ

Výpočet potreby plynu podľa územného členenia (bývanie v rodinných domoch)

| Ozn. | Názov (lokality) | MJ | Počet MJ | Ročná potreba plynu    |     |        |
|------|------------------|----|----------|------------------------|-----|--------|
|      |                  |    |          | tis. m <sup>3</sup> /r | MWh | GJ     |
| 2    | Pri kostole      | BJ | 1        | 2                      | 21  | 5,86   |
| 4    | Pri stanici      | BJ | 1        | 2                      | 21  | 5,86   |
| 5    | Kožakovci        | BJ | 3        | 6                      | 63  | 17,58  |
| 7    | Dolný koniec     | BJ | 13       | 26                     | 273 | 76,18  |
| 8    | Polgrúň 1, 2, 3  | BJ | 14       | 28                     | 294 | 82,04  |
| 10a  | Bielkovci 1      | BJ | 5        | 10                     | 105 | 29,3   |
|      | Spolu            |    |          | 74                     | 777 | 216,82 |

Pre navrhovanú zástavbu predpokladám potrebu príkonu plynu cca 52,9 m<sup>3</sup>/hod. Ročná potreba zemného plynu predstavuje 74 000 m<sup>3</sup>/rok resp. 777 MWh resp. 216,82 GJ.

Ochranné pásmo

Bez zmeny

Bezpečnostné pásmo

Bez zmeny

#### **I) 5. Zásobovanie teplom**

##### **Súčasný stav**

V rámci ZaD č.2 ÚPN O Staškov sa dopĺňajú plochy pre rodinné a bytové domy, rekreačné objekty a občiansku vybavenosť. Tieto doplnené plochy vytvoria potrebu doplnenia sietí technickej infraštruktúry. V súčasnosti má obec Staškov decentralizovaný systém zásobovaná teplom s použitím prevažne zemného plynu, pevných palív (uholné palivá, drevo), menším podielom elektriny a propán-butánu.

Riešené územie patrí do oblasti s výpočtovou teplotou - 18°C v zmysle STN 060210. Priemerná potreba tepla na rodinný dom, alebo chatu sa ráta cca 14 kW/hod čo predstavuje 108 GJ/rok

Bilancia potrieb tepla pre vymedzené riešené územie ZaD č.2 ÚPN O Staškov

| Druh odberu         | Návrh 2035 |          |              |              | Palivo      |
|---------------------|------------|----------|--------------|--------------|-------------|
|                     | MJ         | Počet MJ | MW           | TJ           |             |
| Rodinné domy        | RD         | 74       | 1,036        | 0,518        | ZPN, DO, HU |
| rekreačných chalúpy | Chata      | 5        | 0,07         | 0,035        | ZPN, DO     |
| Spolu               |            |          | <b>1,106</b> | <b>0,553</b> |             |

Rozvoj zásobovania teplom z elektrickej energie sa nenavrhuje v zástavbe, kde sú dostupné rozvody plynárenskej siete.

#### **Ochranné pásma**

V riešenom území sa neplánuje žiadne tepelné zariadenie vyžadujúce si ochranné pásmo v zmysle zákona č. 251/2012 Z.z.

#### **l) 6. Pošta a elektronické komunikačné siete**

##### Pošta

*Bez zmeny*

##### Telekomunikácie

*Dopĺňa sa text:*

V rámci ZaD č.2 ÚPN O Staškov nové plochy pre rodinné a bytové domy, rekreačné objekty a občiansku vybavenosť majú v dosahu miestne telekomunikačné siete. V prípade požiadavky na ich rozšírenie bude budovanie nových rozvodov v kompetencii prevádzkovateľa. Územie je v súčasnosti dostatočne pokryté signálom mobilných operátorov.

#### **l) 7 Civilná ochrana**

*Bez zmeny*

#### **m) KONCEPCIA STAROSTLIVOSTI O ŽIVOTNÉ PROSTREDIE**

*Text kapitoly ostáva v platnosti podľa schváleného územného plánu.*

#### **n) VYMEDZENIE PRIESKUMNÝCH ÚZEMÍ, CHRÁNENÝCH LOŽISKOVÝCH ÚZEMÍ A DOBÝVACÍCH PRIESTOROV**

*Text kapitoly ostáva v platnosti podľa schváleného územného plánu.*

#### **o) VYMEDZENIE PLÔCH VYŽADUJÚCICH ZVÝŠENÚ OCHRANU**

*Text kapitoly ostáva v platnosti podľa schváleného územného plánu.*

## **p) VYHODNOTENIE DÔSLEDKOV STAVEBNÝCH ZÁMEROV A INÝCH NÁVRHOV NA POĽNOHOSPODÁRSKEJ PÔDE**

Pre spracovanie záberov pôdy boli použité podklady z pôvodného ÚPN O Staškov. Navrhované lokality odňatia poľnohospodárskej pôdy (výkres č. 6) sú vo výkresovej časti označované poradovým číslom ZaD (v našom prípade č.2) a číslom riešenej lokality ako je uvedená vo výkrese č. 2 Komplexný výkres priestorového usporiadania a funkčného využitia zastavaného územia a verejnoprospešné stavby.

### **Prírodné podmienky v lokalitách riešených ZaD č.2**

Lokality navrhované v Zmenách a doplnkoch č. 2 ÚPN O Staškov patria podľa kódu do klimatického regiónu:

**07** - mierne teplý, mierne vlhký, s priemernou teplotou vzduchu v januári -2 - -5°C a s priemernou teplotou vzduchu za vegetačné obdobie 13 - 15°C, suma priemerných denných teplôt nad 10°C za rok je 2500-2200°C a menej, dĺžka obdobia s teplotou vzduchu nad 5°C je 215 dní, klimatický ukazovateľ zavláženia (rozdiel potenciálneho výparu a zrážok) za obdobie jún - august je 100 - 0 mm,

**08** - mierne chladný, mierne vlhký, s priemernou teplotou vzduchu v januári -3 - -6°C a s priemernou teplotou vzduchu za vegetačné obdobie 12 - 14°C, suma priemerných denných teplôt nad 10°C za rok je 2200-2000°C a menej, dĺžka obdobia s teplotou vzduchu nad 5°C je 215 dní, klimatický ukazovateľ zavláženia (rozdiel potenciálneho výparu a zrážok) za obdobie jún - august je 100 - 0 mm,

**09** - chladný a vlhký, s priemernou teplotou vzduchu v januári -4 - -6°C a s priemernou teplotou vzduchu za vegetačné obdobie 12 - 13°C, suma priemerných denných teplôt nad 10°C za rok je 2000-1800°C a menej, dĺžka obdobia s teplotou vzduchu nad 5°C je 202 dní, klimatický ukazovateľ zavláženia (rozdiel potenciálneho výparu a zrážok) za obdobie jún - august je 60 - 50 mm.

**10** - veľmi chladný, vlhký, s priemernou teplotou vzduchu v januári -5 - -6°C a s priemernou teplotou vzduchu za vegetačné obdobie 10 - 11°C, suma priemerných denných teplôt nad 10°C za rok je menej ako 1800°C, dĺžka obdobia s teplotou vzduchu nad 5°C je 182 dní, klimatický ukazovateľ zavláženia (rozdiel potenciálneho výparu a zrážok) za obdobie jún - august je menej ako 50 mm.

Na dotknutých lokalitách sa vytvorili na pôdotvorných substrátoch tieto druhy pôdy :

**06** - fluvizeme typické, stredne ťažké,

**11** - fluvizeme glejové, stredne ťažké (lokálne ľahké),

**12** - fluvizeme glejové, ťažké,

**63** - kambizeme kultizemné, nasýtené, z minerálne bohatých zvetralín flyša, stredne ťažké

**69** - kambizeme pseudoglejové na flyši, stredne ťažké,

**70** - kambizeme pseudoglejové na flyši, ťažké až veľmi ťažké,

**71** - kambizeme pseudoglejové na svahových hlinách, stredne ťažké až ťažké (veľmi ťažké),

**78** - kambizeme (typ) plytké na flyši, stredne ťažké až ťažké (veľmi ťažké),

**82** - kambizeme (typ) na flyši, na výrazných svahoch: 12 - 25°, stredne ťažké až ťažké.

Dotknuté BPEJ sú zaradené do týchto kvalitatívnych skupín :

5 - 0706032, 0711032, 0712033

6 - 0811015, 0871232, 0812013

7 - 0869442, 0970433, 0963442

8 - 0878463, 0878462

9 - 0982683, 0882683, 0978463, 0882782, 0782882, 0882682, 0978462, 0978465, 1078462

### **Zábery poľnohospodárskej pôdy**

V nasledujúcej tabuľke sú zosumarizované všetky návrhy a úpravy v jednotlivých lokalitách, aj keď v nich nedochádza k záberom poľnohospodárskej pôdy.

Tab. P.1 - Prehľad lokalít riešených v ZaD č.2 ÚPN O Staškov

| Ozn. vo výkrese č.2 | Ozn. vo výkrese č.6     | Funkčné využitie (riešenie)  | Poznámka                |
|---------------------|-------------------------|--|-------------------------|
| 1                   | 2-1                     | lokalita „Letovci“ - dopĺňajú sa plochy pre (RD),  |                         |
| 2                   | 2-2                     | lokalita „Pri kostole“ - korekcia zelene na bývanie a nová plocha pre RD   |                         |
| 3                   | 2-3                     | lokalita „Pod Kykuľou“ - nová cesta a zakreslenie skutočného funkčného využitia plochy OV  | **Čiastočne odsúhlasený |
| 4                   | 2-4                     | lokalita „Pri stanici“ - navrhuje sa plocha OV pri železnici vo väzbe na RD J. Krónera   |                         |
| 5                   | 2-5                     | lokalita „Kožakovci“ - nové plochy rodinných domov   |                         |
| 6                   | 2-6                     | lokalita Rozhľadňa – upresňuje sa poloha rozhľadne a zakresľuje na pozemok patriaci obci, pôvodná poloha sa ruší   |                         |
| 7                   | 2-7                     | lokalita „Dolný koniec“ mení sa trasa chodníka a funkčné využitie výroby na bývanie v bytových domoch (BD)   |                         |
| 8a<br>8b<br>8c      | 2-8a<br>2-8b<br>2-8c    | lokalita „Polgrúň 1“ - dopĺňajú sa plochy pre RD<br>lokalita „Polgrúň 2“ - dopĺňajú sa plochy pre RD<br>lokalita „Polgrúň 3“ - dopĺňa sa plocha pre BD   |                         |
| 9a<br>9b            | 2-9a<br>2-9b            | lokalita „Prachniarovci 1“ dopĺňajú sa plochy pre RD<br>lokalita „Prachniarovci 2“ dopĺňajú sa plochy pre RD   |                         |
| 10a<br>10b<br>10c   | 2-10a<br>2-10b<br>2-10c | lokalita „Bielkovci 1“ dopĺňajú sa plochy pre RD<br>lokalita „Bielkovci 2“ dopĺňajú sa plochy pre RD<br>lokalita „Bielkovci 3“ dopĺňajú sa plochy pre RD |                         |
| 11                  | 2-11                    | lokalita „U Jelitov“ - dopĺňa sa plocha pre RD   |                         |
| 12                  | 2-12                    | lokalita „Za Bahaňou“ – dopĺňajú sa plochy pre RD  |                         |
| 13                  | 2-13                    | lokalita „Korcháň“ – dopĺňajú sa plochy pre rekreáciu  |                         |
| 14                  | 2-14                    | Rozšírenie miestnej cesty do Lazov, ktorá prechádza lokalitami Bielkovci 1, Prachniarovci 1 a Polgrúň 2  | *Záber PP               |

Poznámka: \*Záber PP - nie je vyhodnotený, lebo cesta je v súčasnosti evidovaná ako zastavaná plocha. Jej rozšírenie bude predmetom podrobnejších stupňov PD a rozšírenie na úkor PP bude minimálne popri existujúcej zastavanej ploche. V tejto územnoplánovacej etape je vyhodnotenie odňatia PP nad rámec podrobnosti ÚPD.  
 \*\*Čiastočne odsúhlasený - pod č.12 v platnom ÚPN (cca 50% plochy IBV+kom), a v ÚPN SÚ z roku 2001 pod č.4 (cca 50% - IBV)

Na základe urbanistického návrhu ZaD č.2 ÚPN O Staškov dochádza k záberom PP v lokalitách zdokumentovaných v tabuľke P.2 - Prehľad stavebných a iných zámerov na poľnohospodárskej pôde.

Tab. P.2 - Prehľad stavebných a iných zámerov na poľnohospodárskej pôde

| Loka<br>lita<br>č. | Katastrál<br>ne<br>územie | Navrhnuté<br>funkčné<br>využitie | Výmera<br>Lokality |               | Predpokladaná výmera<br>Poľnohospodárskej pôdy |                |                            | Užívateľ<br>Poľnohosp.<br>pôdy | Vykonané<br>investičné<br>zásahy |
|--------------------|---------------------------|----------------------------------|--------------------|---------------|--|----------------|----------------------------|--------------------------------|----------------------------------|
|                    |                           |                                  | Spolu<br>v ha      | Spolu<br>v ha | z toho   |                |                            |                                |                                  |
|                    |                           |                                  |                    |               | BPEJ/<br>skupina                               | Výmera<br>v ha | Najkvalitnejšia<br>PP v ha |                                |                                  |
| 2-1                | Staškov                   | RD                               | 2,00               | 0,39          | 0982683/9                                      | 0,16           | 0                          | SO                             | -                                |
|                    |                           |                                  |                    |               | 0882683/9                                      | 0,15           | 0                          | SO                             | meliorácie                       |
|                    |                           |                                  |                    |               | 0978463/9                                      | 0,08           | 0                          | SO                             | meliorácie                       |
| 2-2                | Staškov                   | RD                               | 0,23               | 0,05          | 0869442/7                                      | 0,03           | 0                          | SO                             | -                                |
|                    |                           |                                  |                    |               | <b>0711032/5</b>                               | 0,01           | 0,01                       | SO                             | -                                |
|                    |                           |                                  |                    |               | 0882782/9                                      | 0,01           | 0                          | SO                             | -                                |
| 2-4                | Staškov                   | OV+RD                            | 0,38               | 0,38          | 0878463/8                                      | 0,32           | 0                          | SO                             | -                                |
|                    |                           |                                  |                    |               | 0782882/9                                      | 0,06           | 0                          | SO                             | -                                |
| 2-5                | Staškov                   | RD                               | 1,00               | 0,19          | 0882682/9                                      | 0,16           | 0                          | SO                             | -                                |
|                    |                           |                                  |                    |               | <b>0811015/6</b>                               | 0,03           | 0,03                       | SO                             | -                                |
| 2-6                | Staškov                   | rozhladňa                        | 0,03               | 0,03          | 0978462/9                                      | 0,03           | 0                          | SO                             | -                                |
| 2-7                | Staškov                   | RD                               | 0,13               | 0,03          | <b>0712033/5</b>                               | 0,03           | 0,03                       | SO                             | -                                |
| 2-8a               | Staškov                   | RD                               | 0,34               | 0,07          | <b>0811015/6</b>                               | 0,07           | 0,07                       | SO                             | -                                |
| 2-8b               | Staškov                   | RD                               | 1,13               | 0,23          | <b>0811015/6</b>                               | 0,23           | 0,23                       | SO                             | meliorácie                       |
| 2-8c               | Staškov                   | BD                               | 0,13               | 0,07          | <b>0811015/6</b>                               | 0,07           | 0,07                       | SO                             | -                                |
| 2-9a               | Staškov                   | RD                               | 2,11               | 0,43          | <b>0970433/7</b>                               | 0,37           | 0,37                       | SO                             | -                                |
|                    |                           |                                  |                    |               | 0878463/8                                      | 0,06           | 0                          | SO                             | -                                |
| 2-9b               | Staškov                   | RD                               | 0,46               | 0,09          | <b>0970433/7</b>                               | 0,09           | 0,09                       | SO                             | -                                |
| 2-10a              | Staškov                   | RD                               | 0,53               | 0,11          | <b>0871232/6</b>                               | 0,02           | 0,02                       | SO                             | meliorácie                       |
|                    |                           |                                  |                    |               | 0878462/8                                      | 0,09           | 0                          | SO                             | meliorácie                       |
| 2-10b              | Staškov                   | RD                               | 0,45               | 0,09          | 0878463/8                                      | 0,09           | 0                          | SO                             | -                                |
| 2-10c              | Staškov                   | RD                               | 1,4                | 0,28          | 0978465/9                                      | 0,17           | 0                          | SO                             | -                                |
|                    |                           |                                  |                    |               | 0878463/8                                      | 0,11           | 0                          | SO                             | -                                |
| 2-11               | Staškov                   | RD                               | 0,58               | 0,12          | 0878462/8                                      | 0,08           | 0                          | SO                             | -                                |
|                    |                           |                                  |                    |               | <b>0812013/6</b>                               | 0,04           | 0,04                       | SO                             | -                                |
| 2-12               | Staškov                   | RD                               | 1,16               | 0,23          | <b>0963442/7</b>                               | 0,18           | 0,18                       | SO                             | meliorácie                       |
|                    |                           |                                  |                    |               | 1078462/9                                      | 0,05           | 0                          | SO                             | -                                |
| 2-13               | Staškov                   | rekreacia                        | 1,96               | 0,39          | 1078462/9                                      | 0,39           | 0                          | SO                             | meliorácie                       |
| <b>Celkom lok.</b> |                           |                                  | <b>14,02</b>       | <b>3,18</b>   |  | <b>3,18</b>    | <b>1,14</b>                |                                |                                  |

Vysvetlivky: SO - súkromné osoby. RD – rodinné domy, BD – bytové domy, OV – občianska vybavenosť, Tučným písmom je vyznačená BPEJ patriaca do zoznamu najkvalitnejšej poľnohospodárskej pôdy podľa prílohy č. 2 k nariadeniu vlády č. 58/2013 Z.z.

Urbanistický návrh ZaD 2 ÚPN O Staškov navrhuje nové funkčné využitie v lokalitách uvedených v predchádzajúcej tabuľke P.2. Celkovo sa predpokladá rozvoj na ploche **14,02** ha, z toho skutočne zaberaná poľnohospodárska pôda tvorí **3,18** ha. Do zoznamu najkvalitnejšej pôdy z uvedenej plošnej výmery pôdy patrí **1,14** ha.

#### Zmena funkčného využitia pôvodne odsúhlasených záberov

V rámci Zmien a doplnkov č. 2 ÚPN O Staškov dochádza k zmene pôvodného funkčného využitia odsúhlasených záberov PP na stavebné a iné účely. V nasledujúcej tabuľke je v stĺpci funkčné využitie uvedená pôvodná a nová funkcia. Zmena funkčného využitia sa dotýka plochy **0,05** ha poľnohospodárskej pôdy. Do zoznamu najkvalitnejšej pôdy z uvedenej plošnej výmery pôdy patrí **0,05** ha.

Tab. P.3 - Prehľad stavebných a iných zámerov na poľnohospodárskej pôde – zmena funkčného využitia

| Lokalita č.        | Katastrálne územie | Funkčné využitie pôvodné / nové | Výmera Lokality |            | Predpokladaná výmera Poľnohospodárskej pôdy |             |                         | Užívateľ Poľnohosp. pôdy | Vykonané investičné zásahy |
|--------------------|--------------------|---------------------------------|-----------------|------------|---|-------------|-------------------------|--------------------------|----------------------------|
|                    |                    |                                 | Spolu v ha      | Spolu v ha | z toho                                      |             |                         |                          |                            |
|                    |                    |                                 |                 |            | BPEJ/skupina                                | Výmera v ha | Najkvalitnejšia PP v ha |                          |                            |
| 4b                 | Staškov            | IBV / cesta                     | 0,15            | 0,05       | 0711032/5                                   | 0,05        | 0,05                    | SO                       | -                          |
| <b>Celkom lok.</b> |                    |                                 | 0,15            | 0,05       |   | 0,05        | 0,05                    |                          |                            |

Vysvetlivky: IBV – Bývanie v rodinných domoch, SO - súkromné osoby

Tučným písmom sú vyznačené BPEJ patriace do zoznamu najkvalitnejšej poľnohospodárskej pôdy podľa prílohy č. 2 k nariadeniu vlády č. 58/2013 Z.z.

### Najkvalitnejšia poľnohospodárska pôda

Nariadením vlády SR č. 58/2013 z 13. marca 2013 o odvodoch za odňatie a neoprávnený záber poľnohospodárskej pôdy sa niektoré pôdy preradili do zoznamu najkvalitnejšej poľnohospodárskej pôdy. Z dotknutých pôd sú v katastri obce Staškov tieto BPEJ: 0706032, 0711015, **0711032**, 0711035, **0712033**, 0769432, 0771232, **0811015**, **0812013**, 0814065, 0869232, 0869242, **0869442**, 0870433, **0871232**, 0871432, **0963442**, **0970433**. Hrubo vyznačené BPEJ sú predmetom záujmu budúceho odňatia poľnohospodárskej pôdy. Do zoznamu najkvalitnejšej pôdy z plošnej výmery navrhovanej zaberanej pôdy patrí **1,14 ha**.

### Zdôvodnenie záberov najkvalitnejšej poľnohospodárskej pôdy

Obec Staškov je vidiecke sídlo určené pre bývanie a rekreačné využitie. Stavebný rozvoj brzdia neusporiadané vlastnícke vzťahy. Z tohto dôvodu obec hľadá cestu ako nájsť riešenie pre rozvoj bývania.

Spoločenská požiadavka na výstavbu rodinných domov sa orientuje na rôzne polohy pozemkov v k.ú. Staškov. Mnohé z nich však nemajú reálne možnosti na skoré využitie, lebo chýbajú k nim vysporiadané prístupové cesty, siete technickej infraštruktúry, sú umiestnené v ochranných pásmach lesa, alebo v strede ucelených poľnohospodárskych honov. Tieto pozemky neboli zaradené do ZaD č.2 ÚPN O Staškov. Z tých pozemkov, ktoré prešli výberom do ZaD č.2 patria zväčša tie, ktoré nadväzujú na už skutočne zastavané územie a nevyžadujú veľké podmieňujúce investície do technickej infraštruktúry. Pri využití pozemkov na stavebné účely sa však nedá zabrániť záberom poľnohospodárskej pôdy aj tej najkvalitnejšej. Zábery PP však navrhujeme len pod rodinné domy a nevyhnutné spevnené plochy, pričom zvyšná časť pozemkov bude slúžiť na poľnohospodárske využitie vo forme záhrad, záhumienkov, prípadne sadov. Pozemky budú zastavované postupne, tak aby sa poľnohospodárska pôda dala využívať čo najdlhšie.

### q) HODNOTENIE NAVRHOVANÉHO RIEŠENIA Z HĽADISKA ENVIRONMENTÁLNYCH, EKONOMICKÝCH, SOCIÁLNYCH A ÚZEMNOTECHNICKÝCH DÔSLEDKOV

ÚPN O Staškov ZaD č. 2 rieši úpravy v dopravnom systéme obce upresnením trasy miestnej obslužnej komunikácie v lokalite Pod Kykulou a úpravu trasy pešieho chodníka pri ceste do Čadce na hranici s obcou Raková. Hlavným motívom ZaD č.2 je však doplnenie plôch pre výstavbu rodinných domov.

Navrhované riešenie ZaD č.2 ÚPN O Staškov je z hľadiska environmentálnych, ekonomických, sociálnych a územnotechnických dôsledkov prijateľné. Vzhľadom na rozsah navrhnutých zmien a čas potrebný na ich realizáciu budú dopady minimálne.

Riešenie ZaD č.2 O Staškov vytvára iba legislatívne podmienky na rozvoj bývania a iných funkcií. Riešené zmeny a doplnky nie sú podstatné pre urbanistickú koncepciu.



## r) NÁVRH ZÁVÄZNEJ ČASTI

### Článok 1

#### **Zásady a regulatívy priestorového usporiadania a funkčného využívania územia**

*Text článku 1 ostáva v platnosti podľa schváleného územného plánu.*

### Článok 2

#### **Prípustné, obmedzujúce a vylučujúce podmienky na využitie jednotlivých plôch**

*Text článku 1 ostáva v platnosti podľa schváleného územného plánu.*

### Článok 3

#### **Zásady a regulatívy umiestnenia občianskeho vybavenia**

*Text článku 3 ostáva v platnosti podľa schváleného územného plánu.*

### Článok 4

#### **Zásady a regulatívy umiestnenia verejného dopravného a technického vybavenia územia**

*Text článku 4 sa dopĺňa v odseku 1. Dopravné vybavenie územia o bod u)*

1. Dopravné vybavenie územia
  - u) rozšírenie cesty do Lazov riešenej v ZaD č. 2 ÚPN O Staškov realizovať vo funkčnej triede C3 a kategórii MOK 6,50/30 - dvojpruhová, obojsmerná

### Článok 5

#### **Zásady a regulatívy zachovania kultúrohistorických hodnôt, ochrany a využívania prírodných zdrojov, ochrany prírody a tvorby krajiny**

*Text článku 5 ostáva v platnosti podľa schváleného územného plánu.*

### Článok 6

#### **Zásady a regulatívy starostlivosti o životné prostredie**

*Text článku 6 ostáva v platnosti podľa schváleného územného plánu.*

### Článok 7

#### **Vymedzenie zastavaného územia obce**

*Text článku 7 ostáva v platnosti podľa schváleného územného plánu.*

### Článok 8

#### **Vymedzenie ochranných pásiem a chránených území podľa osobitných predpisov**

*(1) Ochranné pásma a chránené územia v k.ú. obce Staškov  
Ruší sa ochranné pásmo cintorína a vypúšťa preškrtnutý text*

|                          |      |      |
|--------------------------|------|------|
| ochranné pásmo cintorína | 50 m | 50 m |
|--------------------------|------|------|

*Upravuje sa znenie riadkov týkajúcich sa ochranných pásem vodovodu a kanalizácie, pôvodný text sa ruší.*

| Chránené územie, Ochranné pásmo         | Stav (2018)                | Návrh (2035)               |
|---|----------------------------|----------------------------|
| vodovod do DN 500 mm vrátane            | 1,8 m(od osi potrubia)     | 1,8 m(od osi potrubia)     |
| kanalizačný zberač do DN 500 mm vrátane | 1,8 m (od okraja potrubia) | 1,8 m (od okraja potrubia) |

#### Článok 9

### **Plochy pre verejnoprospešné stavby, na vykonanie delenia a sceľovania pozemkov, na asanáciu a na chránené časti krajiny**

*Text článku 9 ostáva v platnosti podľa schváleného územného plánu.*

#### Článok 10

### **Potreba obstarania a schválenia územného plánu zóny**

*Text článku 10 ostáva v platnosti podľa schváleného územného plánu.*

#### Článok 11

### **Zoznam verejnoprospešných stavieb**

*Dopĺňa sa text s odrážkou na konci odseku:*

- Zmeny a doplnky č.2 ÚPN O Staškov nenavrhujú žiadnu novú verejnoprospešnú stavbu. Na riešené územie zmien a doplnkov č. 2 sa vzťahujú nasledovné verejnoprospešné stavby:
  - c) verejná zeleň,
  - g) výstavba a rekonštrukcia obslužných komunikácií,
  - i) pešie chodníky a plochy,
  - j) stavby pre verejné zásobovanie pitnou vodou,
  - k) stavby pre odvádzanie splaškových vôd,
  - l) stavby súvisiace s odvádzaním vôd povrchového odtoku,
  - m) trafostanice a rozvody pre zásobovanie elektrickou energiou,
  - n) dostavba a rekonštrukcia rozvodov verejného plynovodu,
  - o) dostavba a rekonštrukcia telekomunikačnej siete,

### **Schéma záväzných častí a verejnoprospešných stavieb**

Vid' nasledujúca strana

## C. DOPLŇUJÚCE ÚDAJE

### PRI SPRACOVANÍ ÚZEMNÉHO PLÁNU OBCE STAŠKOV BOLI POUŽITÉ TIETO PODKLADY :

#### a) Schválená územnoplánovacia dokumentácia, vzťahujúca sa k riešenému územiu

- Územný plán obce Staškov (Ing. arch. Marián Pivarčí, 07 2018, m 1:10 000)
- ZaD č.1 ÚPN O Staškov (Ing. arch. Marián Pivarčí, 2021, m 1:10 000)
- Územný plán veľkého územného celku Žilinského kraja (Združenie „VÚC Žilina, 1998, m 1:50 000); záväzná časť ÚPN VÚC Žilinského kraja bola vyhlásená nariadením Vlády SR č. 223/1998 zo dňa 26.5.1998 v znení zmien a doplnkov č. 1, 2, 3, 4, 5.

#### b) Ostatné podklady

- Požiadavky obce na doplnenie územného plánu obce Staškov,

#### c) Konzultácie

- Obecný úrad Staškov,

## **D. DOKLADOVÁ ČASŤ**

Dokladová časť bude doplnená po prerokovaní Zmien a doplnkov č.2 ÚPN O Staškov ako samostatný elaborát.