

Zmluva o dielo č. 20240403-1

uzatvorená podľa

§ 536 a nasl. Obchodného zákonníka zákon č. 513/1991 Zb. v platnom znení

Čl. I.

Zmluvné strany

Objednávateľ:

Obchodné meno: Obec Malé Raškovce

Sídlo: Malé Raškovce 57, 072 17 Zemplínske Kopčany

IČO: 00325473

DIČ: 2020739017

Číslo účtu: IBAN: SK30 7300 0000 0090 0004 0409

oprávnený konateľ v mene objednávateľa: Jolana Žeňuchová – starostka obce
(ďalej ako objednávateľ)

a

Zhotoviteľ:

AMV Slovakia s.r.o.

so sídlom: Dostojevského č.2, 940 01 Nové Zámky, Slovenská republika

zapísaná v Obchodnom registri Okresného súdu Nitra, oddiel: Sro, vložka číslo: 3457/ N

IČO: 00616931

DIČ: 2021051934

IČ DPH: SK2021051934

Bankový účet: IBAN SK72 0200 0000 0000 1480 0172

oprávnený konateľ v mene spoločnosti – konateľ: Ing. Andrej Višňovský
(ďalej ako zhotoviteľ)

Čl. II.

Predmet zmluvy

- 2.1. Zhotoviteľ je autorom a jediným výrobcom urnového systému MODU- AL v Slovenskej republike. Tento modulárny urnový systém je jedinečný v možnostiach jeho dizajnu, variability a v efektívnom využití miesta na existujúcich cintorínoch.
- 2.2. Predmetom tejto zmluvy je záväzok zhotoviteľa zhotoviť dielo: urnový systém MODU- AL podľa cenovej ponuky zhotoviteľa 20240403-1 zo dňa 03.04.2024 a následná montáž tohto diela na mieste určenom objednávateľom a za podmienok dohodnutých v tejto zmluve a záväzok objednávateľa dielo prevziať a zaplatiť za zhotovenie diela cenu dohodnutú v tejto zmluve. Pred podpísaním tejto zmluvy sa objednávateľ oboznámil s rozmermi a materiálmi použitými na zhotovenie diela, s týmito bez výhrad súhlasí.
- 2.3. Miesto, kde sa bude dielo uskutočňovať je na adrese: cintorín v obci Malé Raškovce
- 2.4. Objednávateľ oboznámil pred podpísaním tejto zmluvy zhotoviteľa s miestom, kde má byť dielo namontované (ďalej len "miesto určenia").
- 2.5. Zhotoviteľ pred podpísaním tejto zmluvy oboznámil objednávateľa s požiadavkami na miesto určenia, ktoré musia byť pred montážou diela pripravené zo strany objednávateľa.

- 2.6. Prípravu betónového základu zabezpečuje objednávateľ na základe požiadaviek stanovených zhotoviteľom - Technické požiadavky.
Betónové základy objednávateľ pripraví do 03.06.2024.
Zhotoviteľ zabezpečí montáž diela v termíne uvedenom v bode 3.1. tejto zmluvy.
Ohlasovaciu povinnosť pri realizácii betónových základov preberá na seba objednávateľ.
Okolie miesta montáže, musí byť prístupné a terén vhodný na pohyb montážnych technikov. V prípade, odhalenej pôdy v okolí betónových základov, je potrebné, aby bol tento povrch chránený napr. geotextíliou, makadamom, štrkom alebo iným materiálom tak, aby bol zabezpečený čistý a bezpečný pohyb pracovníkov.
- 2.7. V prípade, že betónové základy nie sú pripravené v termíne uvedenom v tejto zmluve, alebo kvalitou a požiadavkami nie sú zhotovené v súlade s Technickými požiadavkami dodávateľa bude zhotoviteľ požadovať od objednávateľa zmluvnú pokutu vo výške 500 €, za presunutie termínu montáže.
Z uvedených dôvodov sa zároveň môže termín realizácie a dokončenia diela zo strany zhotoviteľa presunúť o 3 mesiace neskôr oproti termínu uvedenom v tejto zmluve pod bodom 3.1.
- 2.8. Zmluvné strany sa dohodli, že v prípade, ak miesto určenia nie je pripravené podľa požiadaviek zhotoviteľa, zhotoviteľ nie je v omeškaní s dodaním diela objednávateľovi.
- 2.9. Zhotoviteľ sa zaväzuje zhotoviť dielo vo vlastnom mene, na vlastnú zodpovednosť a za podmienok dohodnutých v tejto zmluve o dielo a odovzdať ho objednávateľovi.
- 2.10. Objednávateľ sa zaväzuje dielo prevziať a zaplatiť zaň dohodnutú cenu uvedenú v článku V. tejto zmluvy.
- 2.11. Objednávateľ vyhlasuje, že má k dispozícii všetky povolenia a vyjadrenia príslušných orgánov potrebné k umiestneniu diela na mieste určenia podľa tejto zmluvy.
- 2.12. Objednávateľ vyhlasuje, že je vlastníkom pozemku, alebo jeho oprávneným užívateľom, miesta určenia, kde sa bude dielo montovať a okrem jeho súhlasu s dielom podľa tejto zmluvy a umiestnením diela na dohodnutom mieste určenia nie je potrebný k tomu súhlas inej osoby.

Čl. III.

Čas plnenia

- 3.1. Zhotoviteľ sa zaväzuje zhotoviť dielo a odovzdať ho objednávateľovi od 25.06.2024 do 20.08.2024 po podpísaní tejto zmluvy oboma zmluvnými stranami a zverejnení v centrálnom registri zmlúv.
- 3.2. Za povinnosti objednávateľa, od ktorých je závislé včasné plnenie zmluvy zhotoviteľom sa bude predpokladať:
- pripravenosť betónových základov podľa bodov v článku II. tejto zmluvy
 - súčinnosť objednávateľa podľa článku IV. tejto zmluvy
 - plnenie platobných podmienok objednávateľom podľa článku VI. tejto zmluvy
- 3.3. V prípade, že objednávateľ bude meškať so spolupôsobením podľa čl. IV tejto zmluvy, alebo s riadnym a včasným plnením platobných podmienok podľa článku VI. tejto zmluvy, predĺži sa termín ukončenia o toľko dní o koľko bude objednávateľ v omeškaní so súčinnosťou. O tejto skutočnosti s konkrétnym uvedením porušovania súčinnosti musí zhotoviteľ objednávateľa písomne upovedomiť do 3 dní od ich zistenia .
- 3.4. Objednávateľ berie na vedomie, že termín dokončenia diela sa môže predĺžiť z dôvodov, ktoré zhotoviteľ nemôže ovplyvniť (spôsobené tretími osobami, poveternostnými vplyvmi, vyššou mocou). Zmluvné strany sa dohodli, že v takýchto prípadoch sa primerane predĺži termín dokončenia diela.

Čl. IV.

Súčinnosť objednávateľa

- 4.1. Objednávateľ sa zaväzuje poskytnúť zhotoviteľovi súčinnosť, ktorú bude zhotoviteľ požadovať od objednávateľa za účelom riadneho plnenia tejto zmluvy.
- 4.2. Objednávateľ sa zaväzuje, že umožní zhotoviteľovi prístup na pozemok, kde sa bude dielo montovať. Objednávateľ zabezpečí, aby práce na zhotovovaní diela neboli rušené tretími osobami.
- 4.3. Zmluvné strany sa dohodli, že objednávateľ je povinný zhotoviteľovi oznamovať pri plnení predmetu tejto zmluvy všetky potrebné údaje, informácie.
- 4.4. Zmluvné strany sa dohodli, že v prípade, ak objednávateľ neposkytne súčinnosť uvedenú v tomto článku zmluvy má zhotoviteľ právo požadovať od objednávateľa zmluvnú pokutu vo výške 100,- EUR za každý deň neposkytovania súčinnosti objednávateľom a objednávateľ je povinný ju zhotoviteľovi zaplatiť.

Čl. V.

Cena diela

- 5.1 Cena diela bola dohodnutá zmluvnými stranami nasledovne a je uvádzaná v EUR:

Cena bez DPH:	5 825,94
DPH 20%	1 165,19
Cena celkom s DPH:	6 991,13

Čl. VI.

Platobné podmienky

- 6.1. Podkladom pre vykonanie úhrady je faktúra.
Faktúra musí obsahovať minimálne všetky náležitosti podľa platných právnych predpisov.
Skutočne vykonané práce budú fakturované po prevzatí diela.
Splatnosť faktúry je dohodnutá do 30 dní od doručenia faktúry objednávateľovi.
- 6.2. Faktúru musí zhotoviteľ zasielať doporučené, mailom alebo osobne odovzdať objednávateľovi.
- 6.3. V prípade omeškania objednávateľa so zaplatením ceny diela zmluvné strany sa dohodli, že objednávateľ zaplatí zhotoviteľovi úroky z omeškania vo výške 0.05% za každý deň omeškania.

Čl. VII.

Podmienky zhotovenia diela

- 7.1. O odovzdaní diela vyhotovia zmluvné strany protokol podpísaný oboma zmluvnými stranami. Protokol bude obsahovať najmä základné údaje dokončeného diela, súpis prípadných drobných nedorobkov (ak sa takéto vyskytnú), dohodu o opatreniach a lehotách na ich odstránenie. Zhotoviteľ je povinný nedorobky odstrániť v určenej lehote a bezodplatne. Zmluvné strany sa dohodli, že dôvody odmietnutia prevzatia musia byť uvedené písomne inak sú neplatné a nebude sa ne prihliadať.
- 7.2. V prípade, ak objednávateľ bezdôvodne odmietne dielo podľa tejto zmluvy prevziať, zmluvné strany sa dohodli, že deň prevzatia je deň dokončenia diela zhotoviteľom.

- 7.3. Objednávateľ dáva týmto zhotoviteľovi súhlas na vyhotovenie obrazového záznamu a na uvádzanie a zobrazovanie tohto diela pre reklamné účely zhotoviteľa.
- 7.4. Vlastníctvo k dielu prechádza zo zhotoviteľa na objednávateľa po zaplatení ceny diela v plnej výške zhotoviteľovi.

Čl. VIII.

Záručná doba

- 8.1. Zhotoviteľ zodpovedá za to, že predmet zmluvy je zhotovený podľa tejto zmluvy a že v záručnej dobe bude mať vlastnosti dohodnuté v tejto zmluve.
- 8.2. Zhotoviteľ zodpovedá za vady, ktoré dielo má v čase jeho odovzdania objednávateľovi a za vady, ktoré sa prejavia v záručnej dobe.
- 8.3. Zhotoviteľ nezodpovedá v záručnej dobe za vady, ktoré spôsobí objednávateľ alebo tretia osoba.
- 8.4. Záručná doba je 2 roky. Záručná doba začína plynúť dňom odovzdania a prevzatia diela.
- 8.5. Záruka sa nevzťahuje na vady, zapríčinené mechanickým poškodením, alebo živelnými pohromami, alebo poveternostnými vplyvmi, alebo prirodzenými vlastnosťami materiálov. Nebezpečenstvo škody na zhotovované dielo, prechádza na objednávateľa ako náhle sa zhotovované dielo nachádza na jeho pozemku, alebo na pozemku, kde sa dielo uskutočňuje.
- 8.6. Zhotoviteľ neručí za prípadné škody, či náklady vzniknuté nesprávnym ošetrovaním, alebo inými vonkajšími vplyvmi. Pre oprávnené uplatnenie záručných podmienok sa zmluvné strany dohodli, že objednávateľ je povinný dodržiavať pokyny uvedené v Návode na použitie a ošetrovanie urnovej steny, ktoré správca urnovej steny pri odovzdaní diela prevezme a na znak súhlasu podpíše.
Reklamáciu je objednávateľ povinný vykonať písomne a doručiť zhotoviteľovi, ktorý jej prijatie potvrdí.

Čl. IX.

Odstúpenie od zmluvy

- 9.1 Zhotoviteľ diela môže jednostranne od zmluvy odstúpiť v prípade, ak je objednávateľ diela v omeškani s úhradou faktúry viac ako 7 dní po jej splatnosti. Týmto odstúpením od zmluvy nie sú dotknuté práva zhotoviteľa na úhradu už vykonanej práce a na úhradu škody vzniknutej zavinením objednávateľa. Zmluvné strany sa dohodli na odstúpenom v prípade, že zhotoviteľ odstúpi od zmluvy, vo výške rovnajúcej sa prvej časti ceny diela uvedenej v bode 6.1. tejto zmluvy, vyplatenej objednávateľom zhotoviteľovi.
- 9.2 V prípade, že zhotoviteľ odstúpi od tejto zmluvy musí tak urobiť písomne na toto odstúpenie od zmluvy musí byť doručené druhej zmluvnej strane. Za doručenie sa považuje i nevyzdvihnutie zásielky do vlastných rúk na pošte v odbernej dobe.

Čl. X.

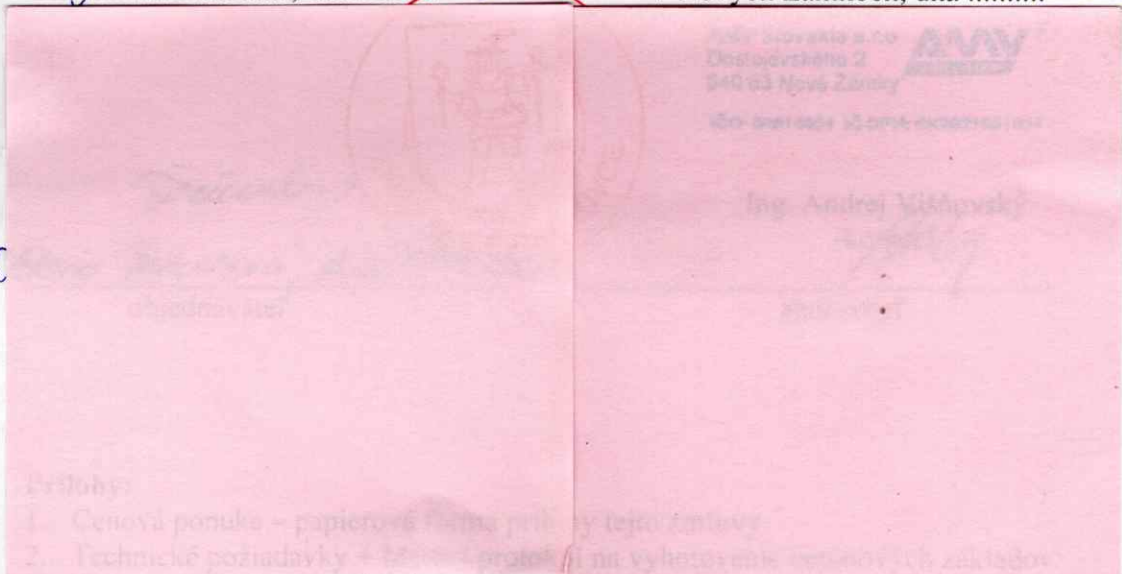
Záverečné ustanovenia

- 10.1. Táto zmluva nadobúda platnosť dňom jej podpísania oboma zmluvnými stranami resp. dňom podpisu zmluvnou stranou, ktorá zmluvu podpísala ako druhá a účinnosť dňom nasledujúcim po dni jej zverejnenia v centrálnom registri zmlúv.
- 10.2. V prípade, ak sa stane niektoré ustanovenie tejto zmluvy neplatné alebo neúčinné, nedotýka sa to ostatných ustanovení tejto zmluvy, ktoré zostávajú platné a účinné. Zmluvné strany sa v tomto prípade zaväzujú dohodou nahradiť toto ustanovenie novým ustanovením, ktoré bude čo najlepšie odpovedať pôvodnému zamýšľanému účelu pôvodného ustanovenia.

- 10.3. Všetky zmeny a doplnenia tejto zmluvy sú možné jedine vo forme písomných dodatkov k tejto zmluve odsúhlasených oboma zmluvnými stranami.
- 10.4. Zmluvné strany sa dohodli, že na riešenie vzťahov neupravených touto zmluvou sa primerane vzťahujú ustanovenia Obchodného zákonníka v platnom znení a súvisiacich platných právnych predpisov.
- 10.5. Zmluvné strany sa dohodli, že nedeliteľnou prílohou tejto zmluvy je cenová ponuka, a požiadavky na technickú pripravenosť podkladu diela.
- 10.6. Účastníci zmluvy výslovne prehlasujeme, že sme plne spôsobilí na právne úkony, obsahu zmluvy rozumieme, táto vyjadruje našu skutočnú slobodnú vôľu na znak čoho ju podpisujeme. Táto zmluva je vyhotovená v 2 identických vyhotoveniach, z ktorých každý z účastníkov zmluvy dostane jedno jej vyhotovenie.

V Malých Jastravciach dňa 14.5.2024

V Nových Zámkoch, dňa 03.05.2024



Dokument „Príprava základov a technické požiadavky pre stavbu MODU-AL“ v elektronickej podobe uvedené na stránke www.modual.eu v sekcii Dokumenty

Dodávateľ:

AMV Slovakia s.r.o.

Dostojevského 2, 940 63 Nové Zámky

v zastúpení: Ing. Andrej Višňovský, konateľ

IČO: 00616931 – IČ DPH: SK2021 051934

Bankové spojenie:

IBAN: SK72 0200 0000 0000 1480 0172

oddelenie: **Systém MODU-AL**

telefón: **+421 911 023 950**

e-mail: podpora@modual.eu

Odberateľ:

obec Malé Raškovce

Obecný úrad Malé Raškovce, Malé Raškovce 57, 072 17 Zemplínske Kopčany

v zastúpení: starostka obce - Jolana Žeňuchová

IČO: 00325473

DIČ:

IBAN:

v Nových Zámkoch 03.04.2024

VEC: Cenová ponuka 20240403-1

Systém MODU-AL je postavený z najkvalitnejších materiálov s ohľadom na dlhú životnosť a minimálnu údržbu. Naše urnové schránky sú po realizácii všetky uzavreté prednou nápisnou doskou, neostávajú otvorené ako pri betónových urnových stenách.

1. Predmet a jeho špecifikácia (popis):

Kolumbárium jednostranné bez stredových stĺpikov - voľne stojace

Počet kusov: **1**

Základný materiál:

Konštrukcia: eloxovaný hliník, obklad: gres

Farebné prevedenie:

farba nápisnej dosky: biely mramor

farba ostatného obkladu: čierny mramor *ilustrač. obr.*

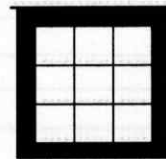
Rozloženie urnových schránok :

na výšku z každej strany: 3 ks

na šírku z každej strany: 3 ks

Počet urnových schránok spolu z oboch strán 9 ks

Veľkosť 1 urnovej schránky (š x v): **40 x 40 cm**



Obklad zadnej steny (š x v) : 163 x 162 cm

Celková veľkosť diela (š x v x h) : **163 x 163 x 30 cm**

Strecha - prekrytie (š x h) : 177 x 44 cm

Betónové základy - potrebné rozmery - vyberte si a pripravte jeden z typov základov - rozmery:

1.) ZÁKLADY S PRESAHOM CEZ PÔDORYS VÝROBKU: (šírka x dĺžka x hĺbka do zeme): **40 x 173 x 90**

2.) ZÁKLAD BEZ PRESAHU CEZ PÔDORYS VÝROBKU: (šírka x dĺžka x hĺbka do zeme): **32 x 163 x 120**

Presnejšie sa riadte príručkou "Príprava základov a technické požiadavky pre stavbu MODU-AL"

link: [Technické požiadavky MODU-AL](#)

Miesto umiestnenia: Cintorín: **cintorín Malé Raškovce**

2. Cenová ponuka

INFORMÁCIA: Súčasná nestabilná situácia na trhu s materiálovými komoditami sa dotýka cien a aj dostupnosti našich výrobných vstupov. Vzhľadom k tomu sme schopní garantovať platnosť uvedenej cenovej ponuky na dobu 5 týždňov od dátumu jej vypracovania. Ceny sú uvádzané v EUR

2. A Hlavné prvky systému MODU-AL

Položka - názov	počet	merná jedn.	jedn. cena (€)	Cena spolu bez DPH (€)
KO1s -Urnová bunka (schránka) 40x40 cm	9	ks	300.00	2,700.00
Prirážka 20% za nízky počet buniek pod 15 ks	9	ks	60.00	540.00
KO1C - Strešná doska planibel DARK GREY	0.78	m2	249.00	194.22
KO2A - Zadná stena kolumbária obklad	2.64	m2	228.00	601.92
Dekoračná matica D3 (rozeta) - ø 3 cm	16	ks	5.10	81.60
Vzorová nápisná doska	1	ks	150.00	150.00
NGRPS40x404R - Náhradná nápisná doska - 40x40 cm	1	ks	59.00	59.00

2. B Bezpečnostné a doplnkové prvky

M01A0 - Bezpečnostná matica D25/M4	16	ks	6.00	96.00
M01B - Bezpečnostný kľúč k rozete MODU-AL	1	ks	36.00	36.00

2. B Mobilár

2. C Montáž, doprava, iné

M06A2 - Prepravné náklady - nákl. automobil do 5t (tam a späť)	736	km	0.70	515.20
M05A2 - Montáž urnových miest (počet buniek x28€) + 150€	9	ks	28.00	402.00
M06B1 - *Čas strávený na ceste (počet ľudí x hod.) 2xčas	20	počet ľudí x hod cena za 1 hod. (každá zač.hod.)	15.00	300.00
M06C1 - *Prenos materiálu z miesta parkovania na miesto montáže (počet ľudí x hod.)	0	počet ľudí x hod cena za 1 hod. (každá zač.hod.)	28.00	0.00
M06D1 - *Iné práce (počet ľudí x hod)	0	hod.	28.00	0.00
M07A1 - Školenie na správu a manipuláciu s urnovými miestami	1	ks	150.00	150.00
CENA SPOLU bez DPH (€)				5,825.94
DPH 20%				1,165.19
CENA diela s DPH (€)				6,991.13

* položky Čas strávený na ceste, Prenos materiálu z miesta parkovania na miesto montáže a Iné práce budú dopočítané na základe reálneho času

Možnosť financovania - schéma financovania na bezúročné splátky

	bez DPH	s DPH (20%)
Cena diela v zmysle cenovej ponuky	5,825.94	6,991.13
Priebeh financovania	bez DPH	s DPH (20%)
I. časť - platba po odovzdaní diela vo výške 30%		2,097.34
II. časť - štvrtročné splátky:		
1. štvrtročná splátka		1,223.45
2. štvrtročná splátka		1,223.45
3. štvrtročná splátka		1,223.45
4. štvrtročná splátka		1,223.45

3. Betónové základy

Základy musia byť pripravené minimalne dva týždne pred montážou systému MODU-AL.

Prípravu betónového základu zabezpečuje odberateľ na základe požiadaviek stanovených

dodávateľom - vid'. "Príprava základov a technické požiadavky pre stavbu MODU-AL" na www.modual.eu:

link: [Technické požiadavky MODU-AL](#)

Ohlasovaciu povinnosť pri realizácii betónových základov preberá na seba odberateľ.

Príprava vhodného terénu na montáž systému MODU-AL:

Okolie miesta montáže, musí byť prístupné a terén vhodný na pohyb montážnych technikov. V prípade,

odhalenej pôdy v okolí betónových základov, je potrebné, aby bol tento povrch chránený geotextíliou,

makadamom, štrkom alebo iným materiálom tak, aby bol zabezpečený čistý a bezpečný pohyb pracovníkov.

4. Dodacie podmienky

Ak nie je inak dohodnuté v zmluve, základy objednávateľ pripraví do 30 dní od podpisu zmluvy.

Dodávateľ zabezpečí montáž diela podľa zmluvne dohodnutého termínu, spravidla do 4 mesiacov

od podpisu zmluvy.

5. Platobné podmienky - financovanie

Úhrada prevodom na účet na základe podmienok uvedených v uzatvorenej zmluve.

Dielo a jeho prvky sú až do splatenej plnej sumy vyúčtovacej faktúry majetkom dodávateľa.

6. ĎALŠIE KROKY - ako pokračovať, ak ste sa rozhodli pre urnový systém MODU-AL

Ak ste sa na základe cenovej ponuky a ostatných informácií rozhodli pre realizáciu urnového systému MODU-AL od firmy AMV Slovakia, s.r.o., urobte ešte nasledovné kroky:

- » **Informujte nás o vašom rozhodnutí pre náš urnový systém telefonicky alebo e-mailom,** dohodneme ďalší postup spolupráce.



PRÍPRAVA ZÁKLADOV A TECHNICKÉ POŽIADAVKY PRE STAVBU MODU-AL

www.modual.eu

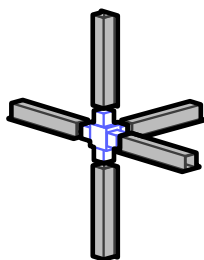


OBSAH

KONŠTRUKCIA	3
PRÍPRAVA ZÁKLADOV	4
TECHNICKÉ POŽIADAVKY STAVEBNÉ	5
SPÔSOB KOTVENIA KONŠTRUKCIE	6
POŽIADAVKY NA PLOCHY	7
ZÁKLADY S PRESAHOM – SPÔSOB PREKRYTIA ZÁKLADOV	8
ZÁKLADY BEZ PRESAHU	10
ZÁKLAD POD MOBILIÁR	12
UKÁŽKY PRIPRAVENÝCH ZÁKLADOV	14
FOTODOKUMENTÁCIA BETÓNOVÝCH ZÁKLADOV PRE STAVBU MODU-AL	16
MERACÍ PROTOKOL	17

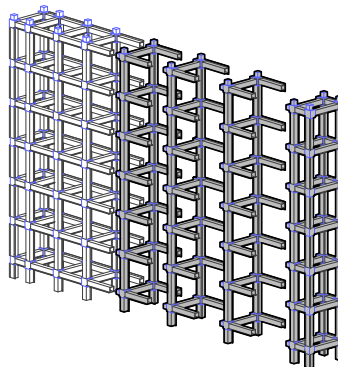
KONŠTRUKCIA

Konštrukcia je tvorená zo spájacích prvkov a hliníkových profilov. Ponúkané varianty pozostávajú z hliníkových konštrukčných prvkov, ktoré sú obkladané prírodným kameňom ide o vysokokvalitné materiály, ktoré si nevyžadujú takmer žiadnu údržbu. Variabilita systému umožňuje vytvárať rôzne alternatívy pri tvorbe jednotlivých zoskupení a tvarov.



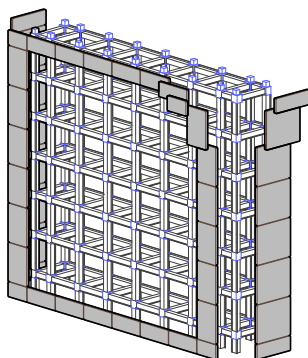
KONŠTRUKCIA

Konštrukcia je tvorená zo spájacích prvkov a hliníkových profilov.



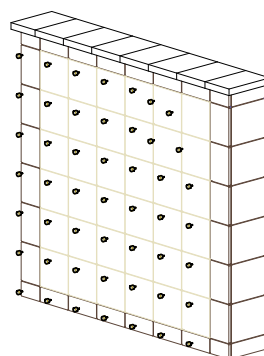
KONŠTRUKCIA

Konštrukcia je týmto spôsobom modulárna a jednoducho rozšíriteľná.



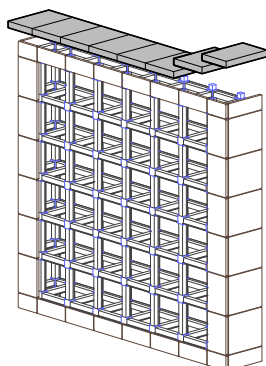
OBVODOVÉ KAMENE

Obvodový a bočný kameň je napevno osadený na konštrukciu.



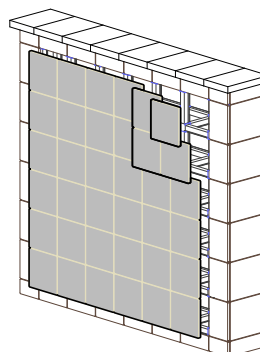
ROZETY

Urnové kamene sa fixujú pomocou dekoratívnych matíc.



STREŠNÉ KAMENE

Na konštrukciu sú osadené strešné kamene z rovnakého materiálu ako obvodové.



URNOVÉ KAMENE

Následne sa dajú urnové kamene osádzať každý jednotlivo, všetky sú v rovnakom dekore, ktorý ale nie je totožný s obvodovým.

Systém MODU-AL Vám prináša nové možnosti uchovávaní a uctievania zosnulých. Prináša estetické a dôstojné riešenie, ktoré je finančne menej náročné, ako v súčasnosti využívané hroby a urnové steny. Zaručuje efektívne rozširovanie cintorínov bez potreby enormného zastavania pozemkov, ktorých je dnes nedostatok.

PRÍPRAVA ZÁKLADOV

1. Výkop základu

- Výber varianty základu (v dokumente Technické požiadavky stavebné na strane 8-11).
- Určiť typ základu urnovej steny (z tabuľky na strane 3 v dokumente „Technické požiadavky stavebné“).
- Výkop základov.
- Skontrolovať šírku, dĺžku a hĺbku výkopu.

2. Debnenie/ šalovanie

- Debnenie základov z dosiek
- Rovinnosť skontrolovať vodováhou
- Pravouhlosť skontrolovať zmeraním uhlopriečok
- Skontrolovať šírku, dĺžku a hĺbku

3. Betonáž základu

- Dodržať pevnostnú triedu betónu C20/25
- Betón sa musí zvlivovať, resp. zhutniť
- Povrchovo vyhladiť
- Vystužiť kari sieťou (roxorová sieť)

4. Oddebnenie a kontrola rozmerov

- Po 24 – 72 hodinách debnenie odstrániť
- Zmerať rovinnosť, pravouhlosť a rozmery základu
- Odstrániť nedostatky

5. Ochrana betónu

- Pred slnečným žiarením ošetrovať zatvrdnutý betón vodou
- Pred silným vetrom a prudkým dažďom zakryť betón plachtou
- Chrániť rohy základu pred ich obitím

6. Kontrola a prevzatie základov

- Odovzdanie a prebratie základu zaznamenať na Meracom protokole
- Zhotoviteľ základu
- Objednávateľ celkového diela
- Vedúci montážnej čaty Modu-al
- Podpísanie protokolu Merací protokol zúčastnenými stranami

7. Iné poznámky k betónovému základu

- Výška základu je stanovená v rastlom teréne - v prípade nerovnosti a sklonu terénu, je potrebné navýšiť nadzemnú časť vzhľadom na odchýlku terénu
- Betónové základy musia byť urobené 10 dní pred začiatkom montáže urnového systému (dostatočný čas na vyzretie betónu)
- Určenie rozmeru základu pre výroby je stanovené z pohľadu rýchlosti vetra do 100 km/h. V exponovaných miestach, kde rýchlosť vetra môže byť vyššia, je potrebné rozmer základu konzultovať so statikom.

Výroba betónu triedy C 20/25

na 1m³ je potreba



Cement 550 kg



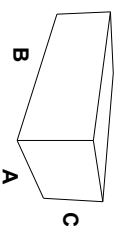
Štrk 1650 kg frakcia 0-22



Voda 300-330 l

TECHNICKÉ POŽIADAVKY STAVEBNÉ

druh výrobku	výška do 165 cm A x B x C	solitér výška do 220 cm kolumbárium výška do 200 cm A x B x C	výška do 250 cm A x B x C	výška do 300 cm A x B x C	určenie rozmerov
ZÁKLADY S PRESAHO M CEZ PÓDORYS VÝROBKU					
solitér – pódorys 100 x 60 cm	-	70 x 110 x 80 cm	-	-	A – šírka základu B – dĺžka základu (šírka kolumbária) C – hĺbka základu
solitér – pódorys 120 x 60 cm	70 x 130 x 80 cm	-	-	-	
solitér – pódorys 160 x 60 cm	70 x 170 x 80 cm	-	-	-	
solitér – pódorys 120 x 120 cm	-	-	130 x 130 x 30 cm	-	
kolumbárium jednostranné hĺbka 30 cm	40 x (B + 10) x 90 cm	40 x (B + 10) x 90 cm	40 x (B + 10) x 90 cm	40 x (B + 10) x 100 cm	
kolumbárium dvostranné hĺbka 60 cm	70 x (B + 10) x 80 cm	70 x (B + 10) x 80 cm	70 x (B + 10) x 90 cm	70 x (B + 10) x 100 cm	
ZÁKLAD BEZ PRESAHO CEZ PÓDORYS VÝROBKU					
solitér – pódorys 100 x 60 cm	-	62 x 102 x 80 cm	62 x 102 x 90 cm	-	
solitér – pódorys 120 x 60 cm	62 x 122 x 80 cm	62 x 122 x 80 cm	62 x 122 x 90 cm	-	
solitér – pódorys 160 x 60 cm	62 x 162 x 80 cm	-	-	-	
solitér – pódorys 120 x 120 cm	-	-	122 x 122 x 30 cm	-	
kolumbárium jednostranné hĺbka 30 cm	32 x B x 120 cm	32 x B x 120 cm	32 x B x 120 cm	-	
kolumbárium dvostranné hĺbka 60 cm	62 x B x 80 cm	62 x B x 80 cm	62 x B x 90 cm	62 x B x 100 cm	
ZÁKLAD POD MOBILIÁR					
lavica*	40 x 40 x 40 cm	-	-	-	
LED sviečkový modul, modul na pálenie sviečok, váza (viď str. 12-13)	20 x 20 x 60 cm	-	-	-	
zvonica	-	-	44 x 44 x 60 cm	-	
informačný systém	21 x 160 x 40 cm	-	-	-	



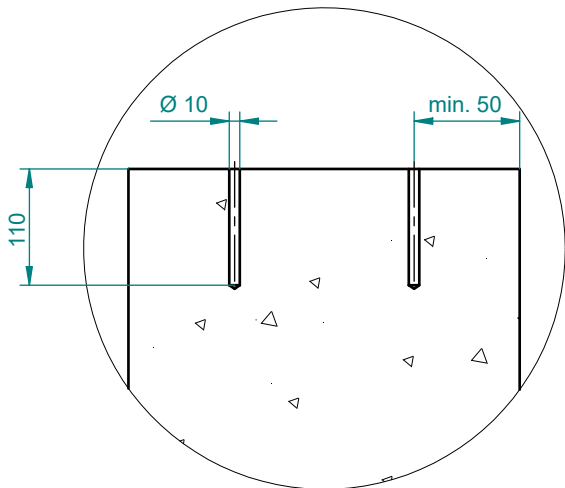
Poznámky k betónovému základu:

- betón triedy C 20/25
- každá stena upevnená v zmysle schémy na str. 4
- dve vrstvy sietoviny
- povrchová úprava betónu v zmysle požiadaviek objednávateľa
- odhľyka rovinnosti povrchu max. 1 mm na dĺžku 200 cm
- výška základu je stanovená v nastlom teréne - v prípade nerovnosti a sklonu terénu, je potrebné navýšiť nadzemnú časť vzhľadom na odchyľku terénu
- betónové základy musia byť urobené 10 dní pred začiatkom montáže urnového systému (dosťatočný čas na vyzretie betónu)

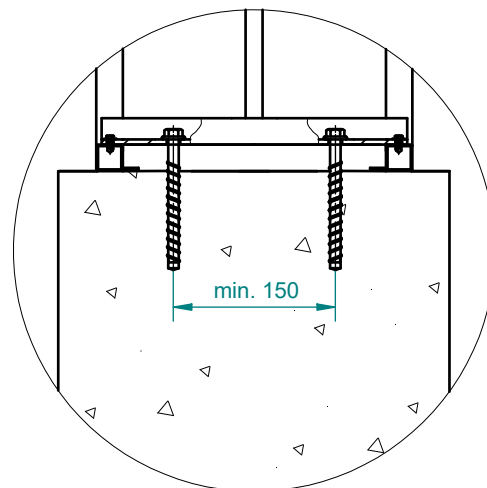
* viac informácií <https://www.mmcie.com/sk/pixel>

Určenie rozmeru základu pre výrobky je stanovené z pohľadu rýchlosti vetra do 100 km/h. V exponovaných miestach, kde rýchlosť vetra môže byť vyššia, je potrebné rozmer základu konzultovať so statikom. Nezamrzajúcu hĺbku terénu je potrebné upraviť podľa lokálnych požiadaviek.

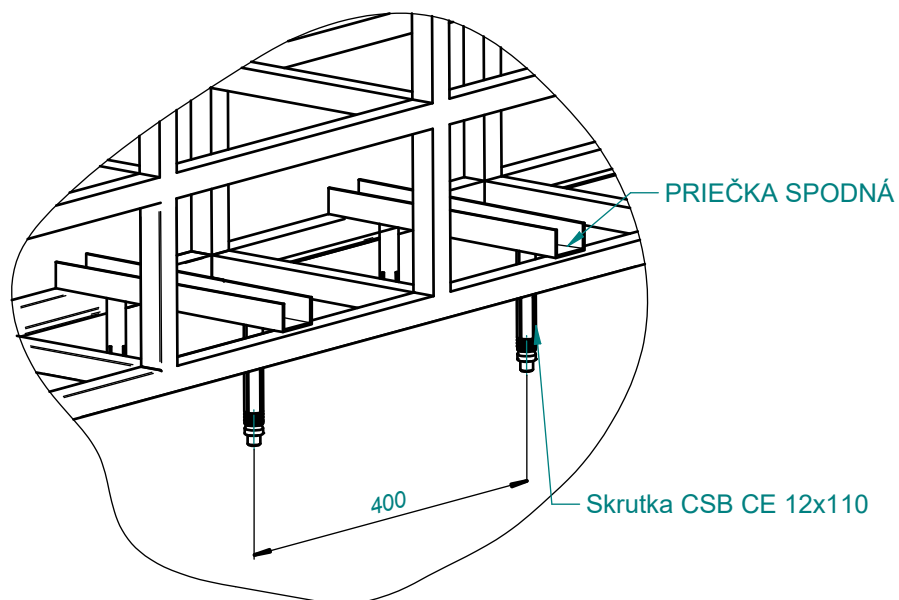
SPÔSOB KOTVENIA KONŠTRUKCIE



REZ ZÁKLADOM
priečny rozostup medzi dierami

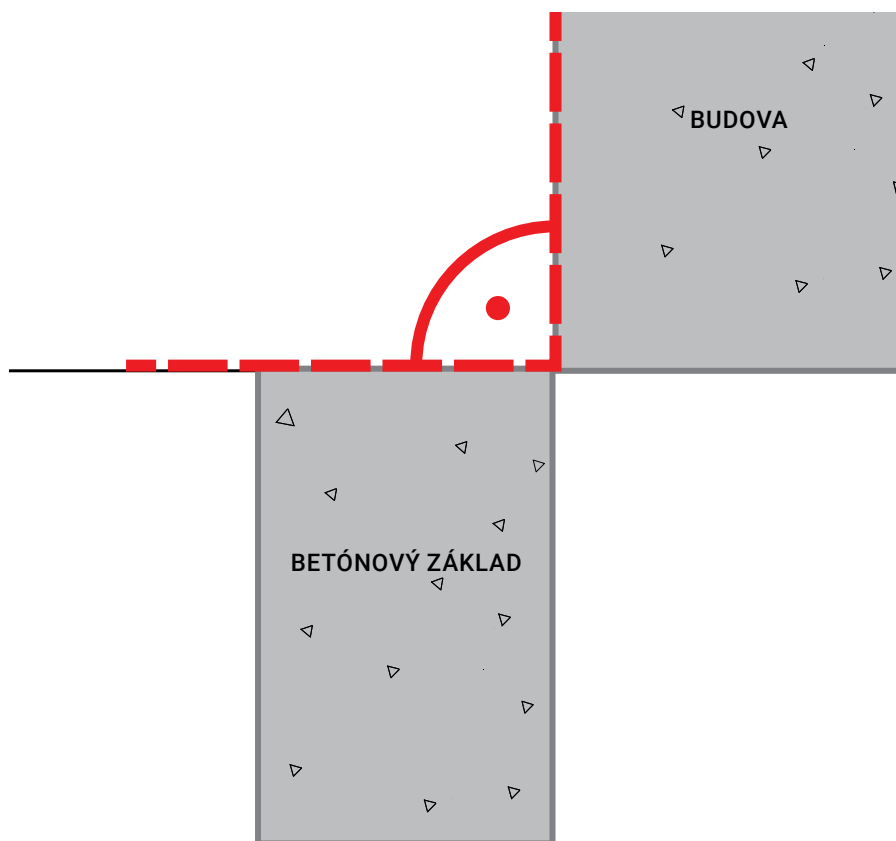


REZ ZÁKLADOM
detail kotvenia

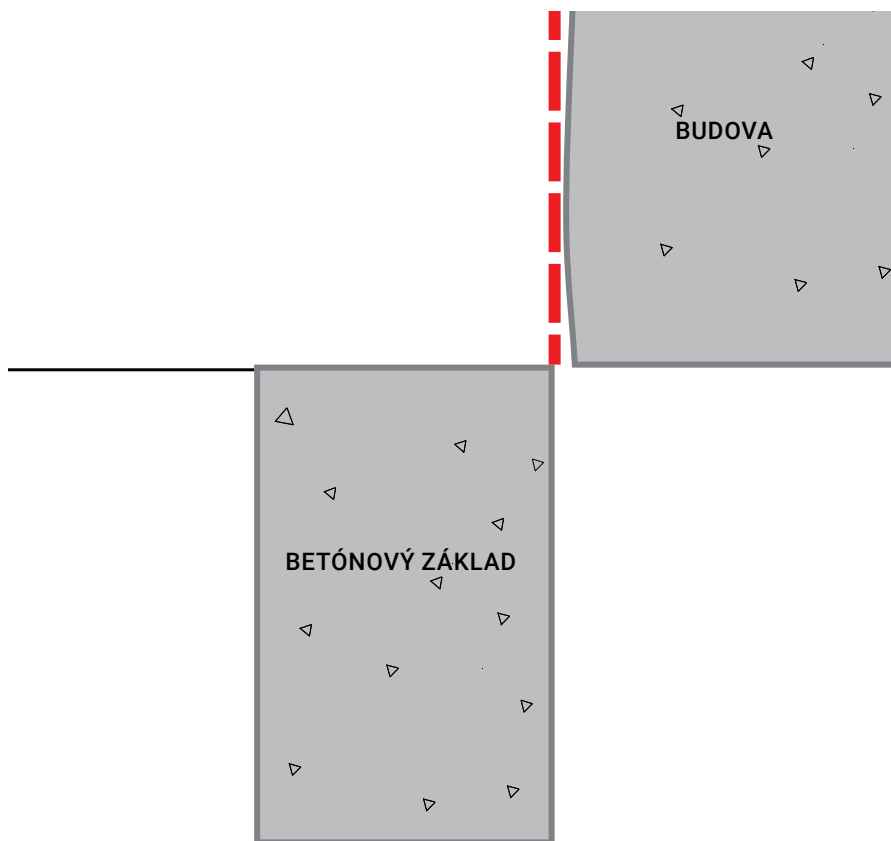


AXONOMETRICKÝ POHĽAD
pozdĺžny rozostup medzi dierami

POŽIADAVKY NA PLOCHY



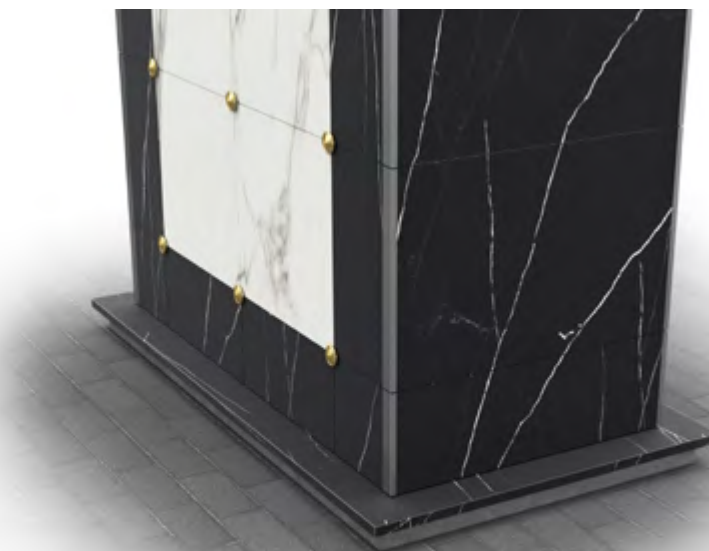
KOLMOSTĚ STENY



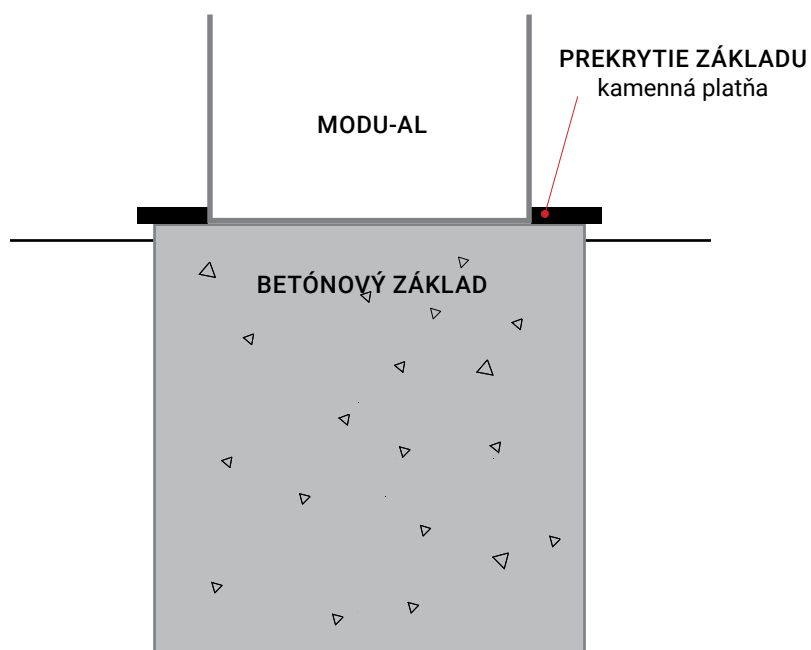
ROVINNOSTĚ STENY

ZÁKLADY S PRESAHOM – SPÔSOB PREKRYTIA ZÁKLADOV

VARIANT 1 PLATŇA Z KAMEŇA

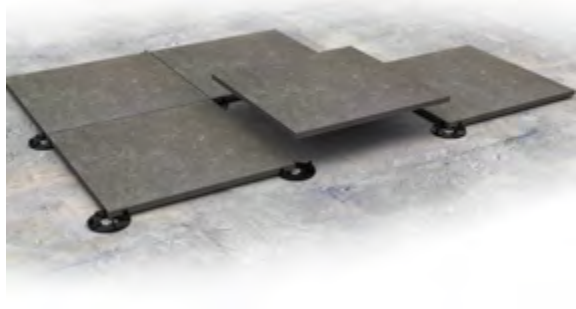


- + pokrytie miernych nepresností základu
prírodný materiál
farebné zladenie s dielom
eliminácia znečistenia diela od okolitého povrchu
eliminácia pohľadu na základový betón
- bez možnosti výmeny kameňa pri poškodení
vyššia cena
váha



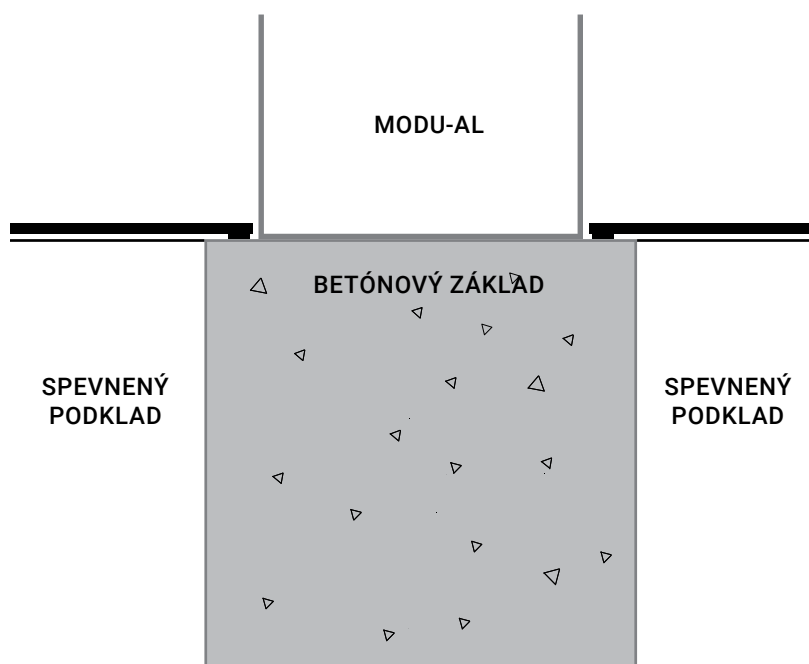
ZÁKLADY S PRESAHOM – SPÔSOB PREKRYTIA ZÁKLADOV

VARIANT 2 DLAŽBA NA TERČE ALEBO BETÓNOVÁ DLAŽBA

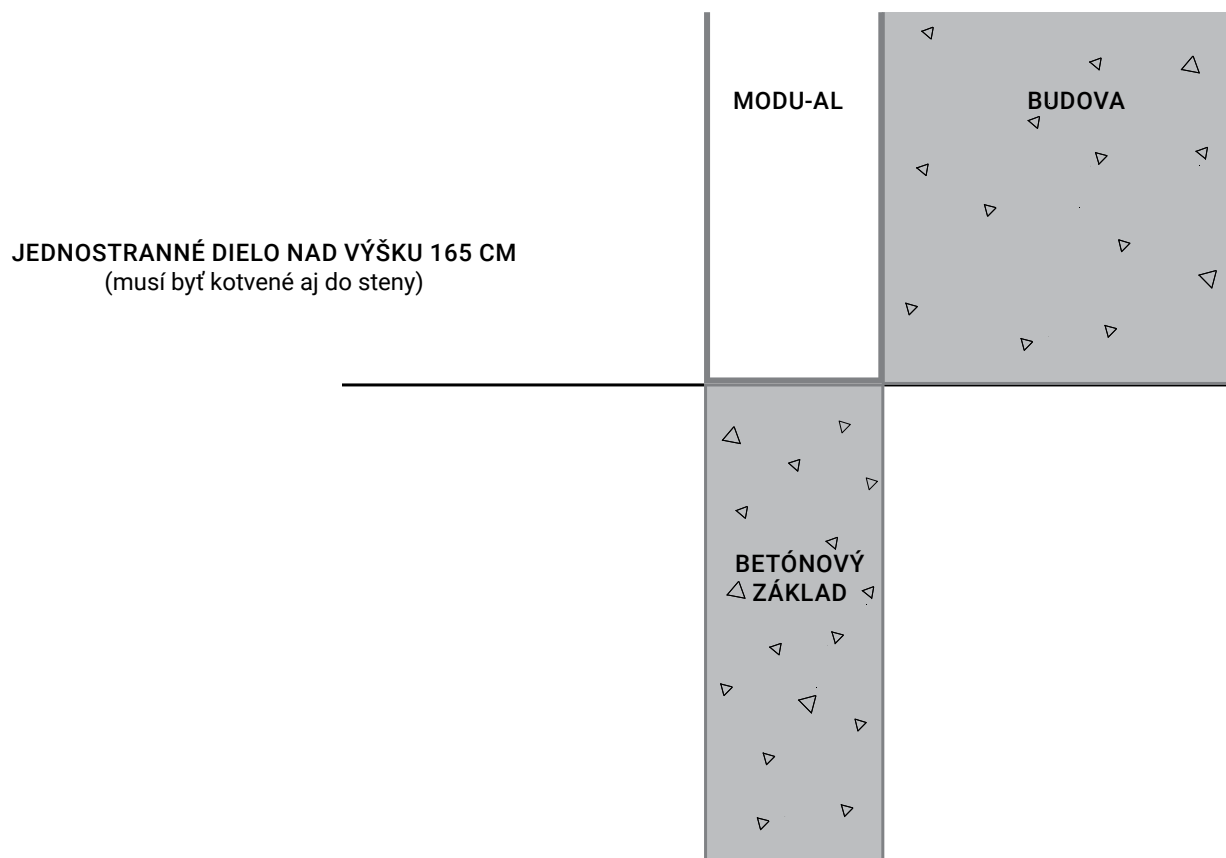
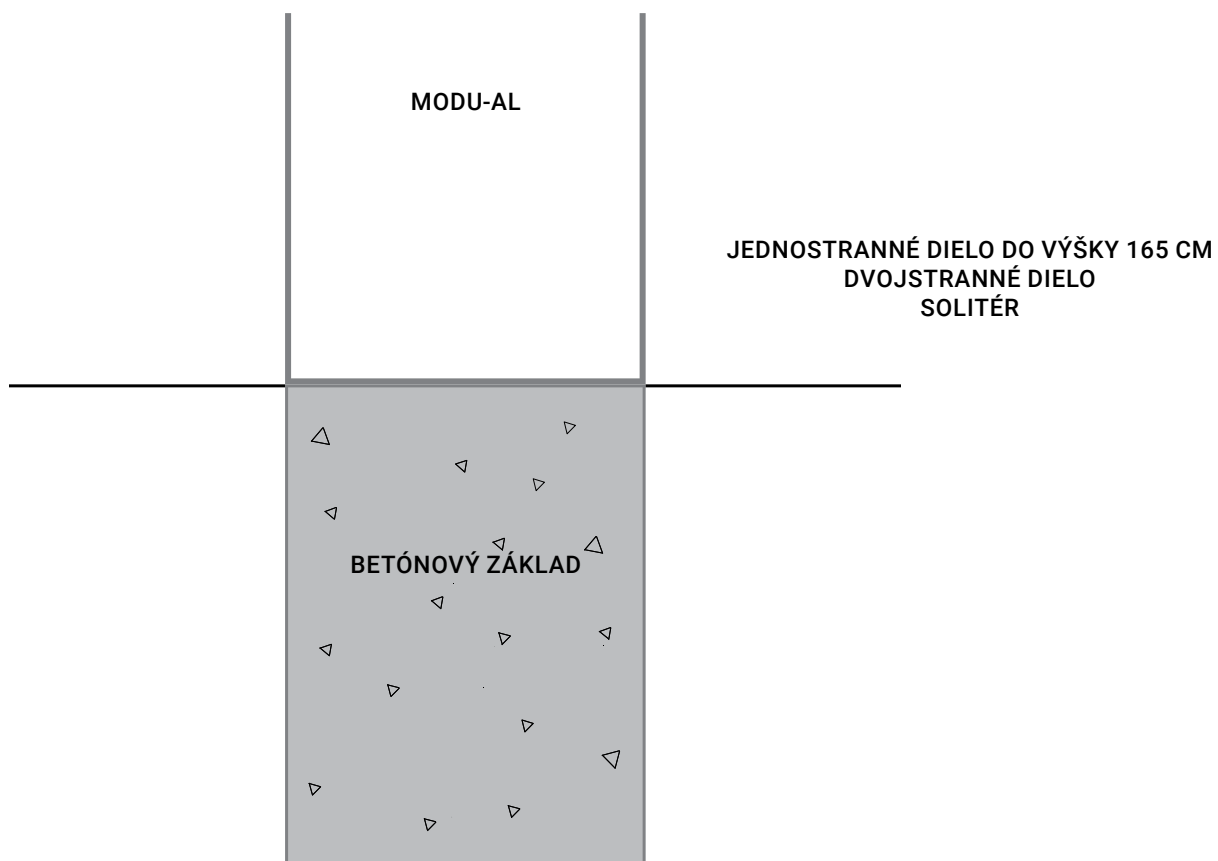


- + nie je potrebné ukladanie zámkovej dlažby
- + odolnosť voči poveternostným vplyvom
- + prekrytie miernych nepresností základu
- + rôzne farebné prevedenia
- + eliminácia znečistenia diela od okolitého povrchu
- + eliminácia pohľadu na základový betón
- + možnosť výmeny pri poškodení

- mierne znížená svetlá výška diela

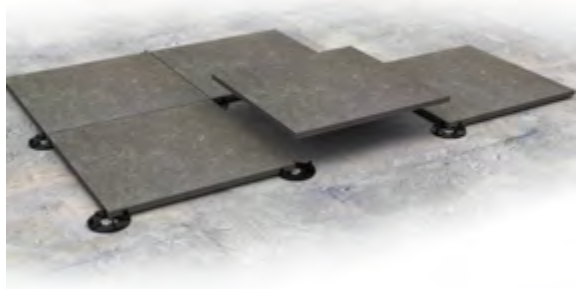


ZÁKLADY BEZ PRESAHU

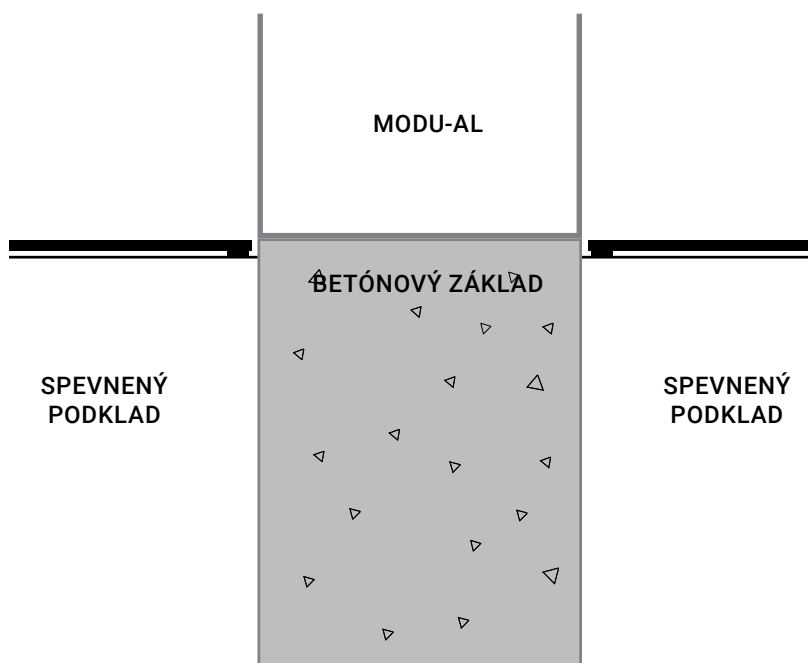


ZÁKLADY BEZ PRESAHU

VARIANT 3 DLAŽBA NA TERČE



- + nie je potrebné ukladanie zámkovej dlažby
odolnosť voči poveternostným vplyvom
rôzne farebné prevedenia
eliminácia znečistenia diela od okolitého povrchu
eliminácia pohľadu na základový betón
možnosť výmeny pri poškodení
- dôležitá presnosť základov
prispôbenie formátu dlažby



ZÁKLAD POD MOBILIÁR

SCHÉMA KOTVENIE MODULU - LED MODUL + ELEKTRICKÉ VEDENIE NA BETÓNOVÝ ZÁKLAD

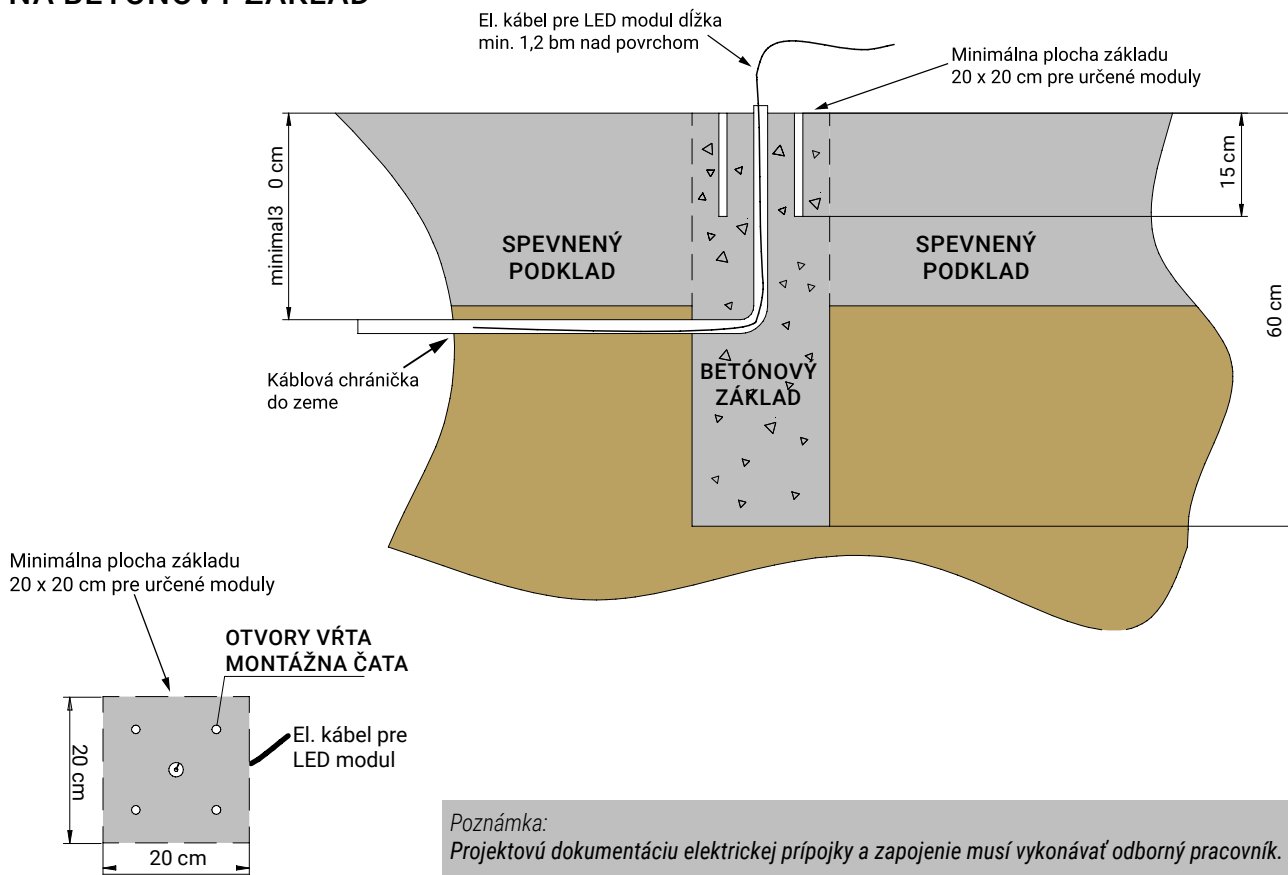
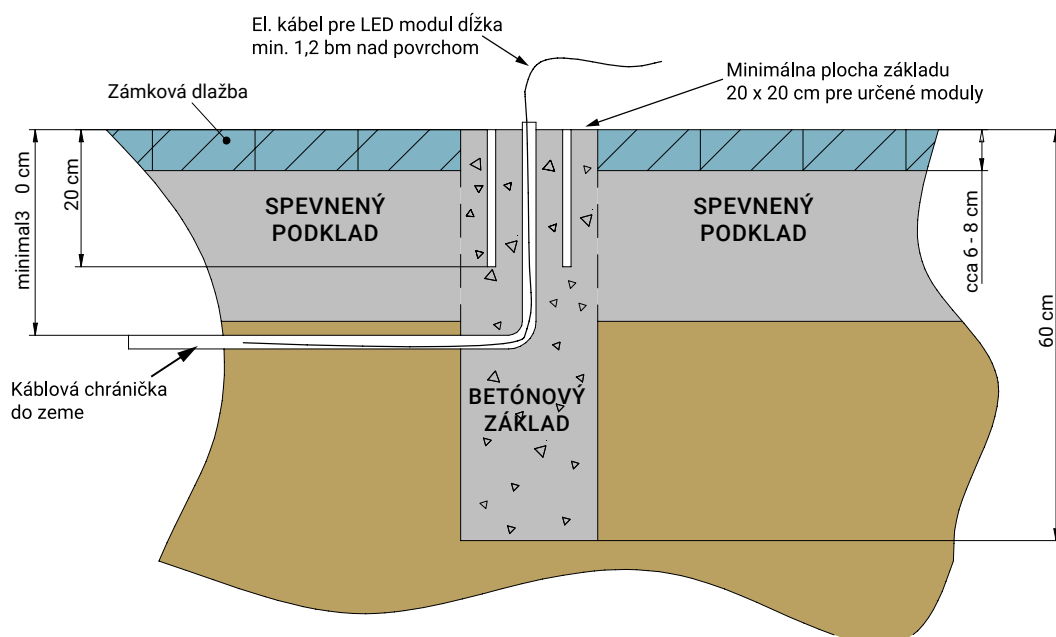


SCHÉMA KOTVENIE MODULU - LED MODUL + ELEKTRICKÉ VEDENIE NA BETÓNOVÝ ZÁKLAD V KOMBINÁCIÍ SO ZÁMKOVOU DLAŽBOU



Elektrický kábel dimenzovať na 12V jednosmerné napätie, záťaž max 5A, 1,2 bm nad zemou.

ZÁKLAD POD MOBILIÁR

SCHÉMA KOTVENIE MODULU - VÁZOVÝ MODUL A MODUL NA PÁLENIE SVIEČOK NA BETÓNOVÝ ZÁKLAD

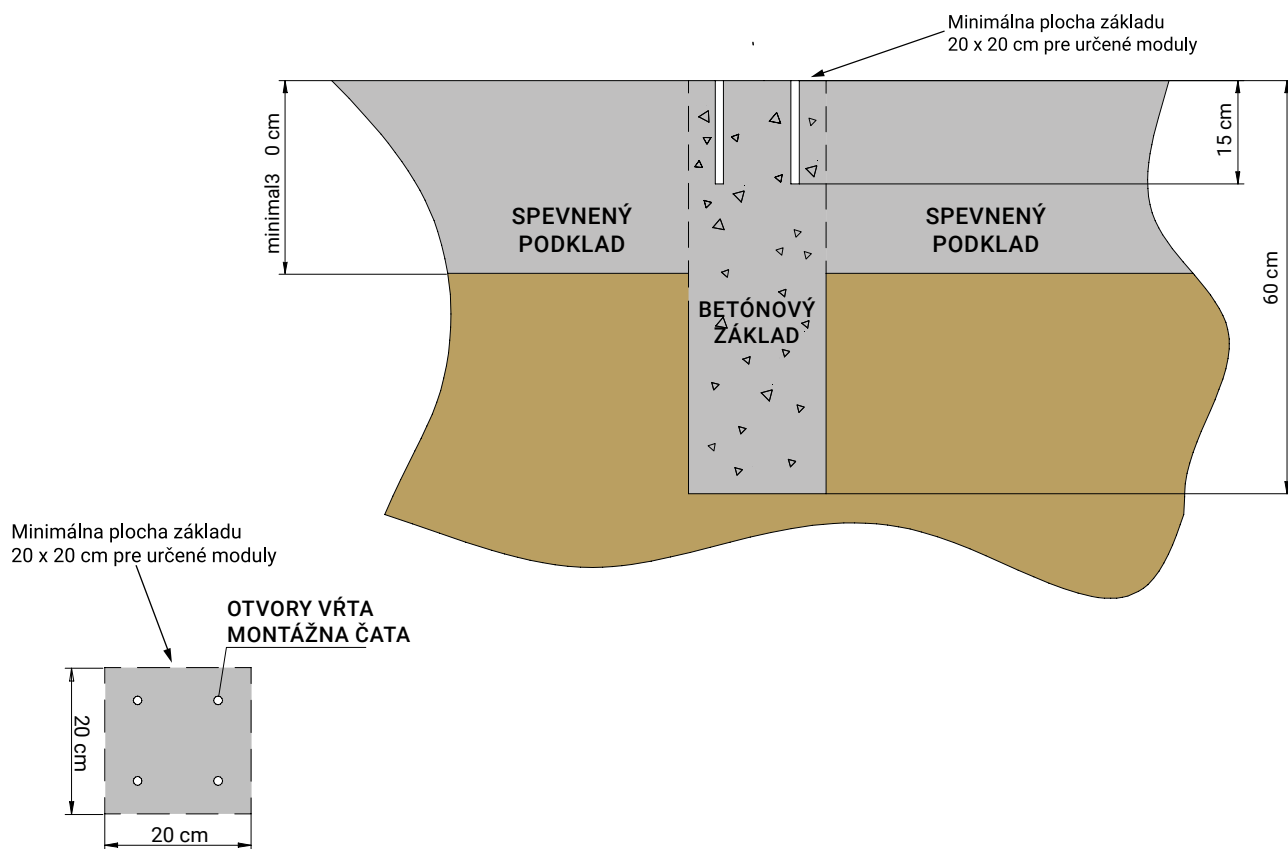
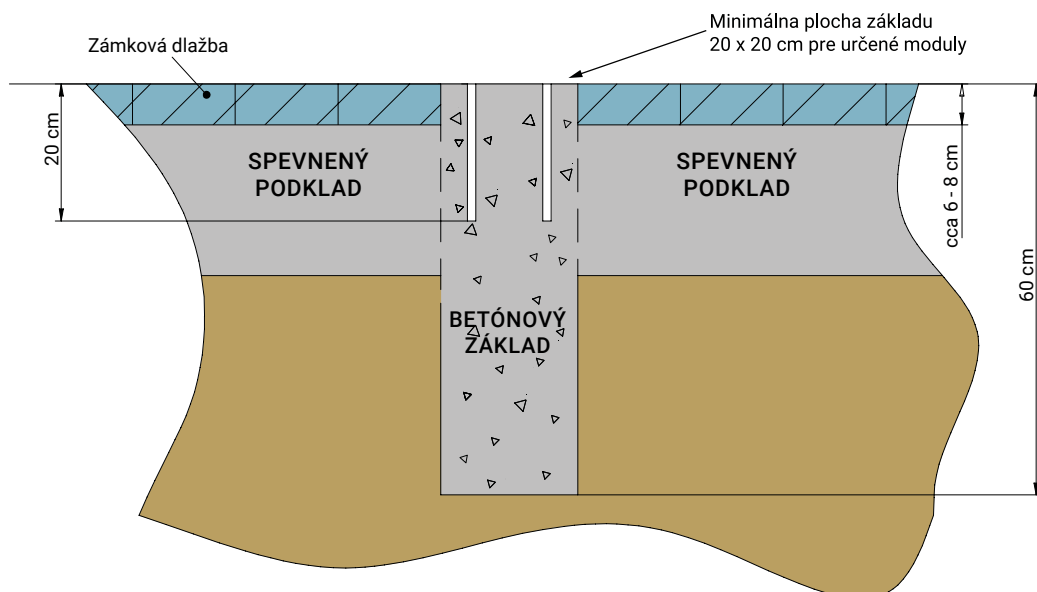


SCHÉMA KOTVENIE MODULU - VÁZOVÝ MODUL A MODUL NA PÁLENIE SVIEČOK NA BETÓNOVÝ ZÁKLAD V KOMBINÁCII SO ZÁMKOVOU DLAŽBOU



UKÁŽKY PRIPRAVENÝCH ZÁKLADOV

Kvalitne pripravené základy sú dôležité pre rýchlosť a presnosť výstavby diela. Odzrkadlí sa to na výslednom vzhľade produktu. Je potrebné dať si záležať na precíznej betonáži. Pre ilustráciu uvádzame zopár riešení.



Na týchto príkladoch je vidieť základy, kde nebola betonáž vyhotovená precízne.



Ukážka situácie, kde nebola betonáž vyhotovená podľa technických požiadaviek.

- + precízne vyhotovená betonáž
nie je ohrozená stabilita diela
- základy nadmerne vystupujú nad
povrch terénu potrebné dobudovať
okolitú plochu až do výšky obkladu

UKÁŽKY PRIPRAVENÝCH ZÁKLADOV

Na obrázku nižšie ukazujeme výborne zvládnutú prípravu základov, kedy je možné ponechať betón viditeľný. Ak príprava nebola dôkladná, je potrebné povrch prekryť tak, ako je uvedené v **SEKCII SPÔSOB PREKRYTIA ZÁKLADOV**.

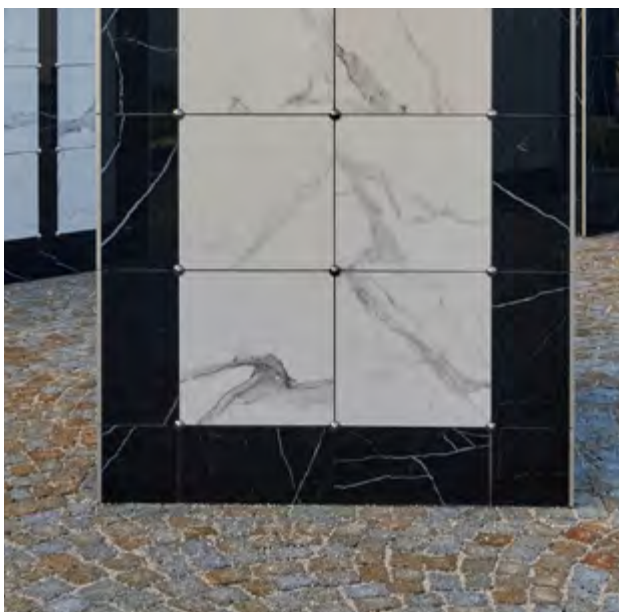


Ukážka prekrytia základov nalepením obkladu z dôvodu nerovností pri betonáži.

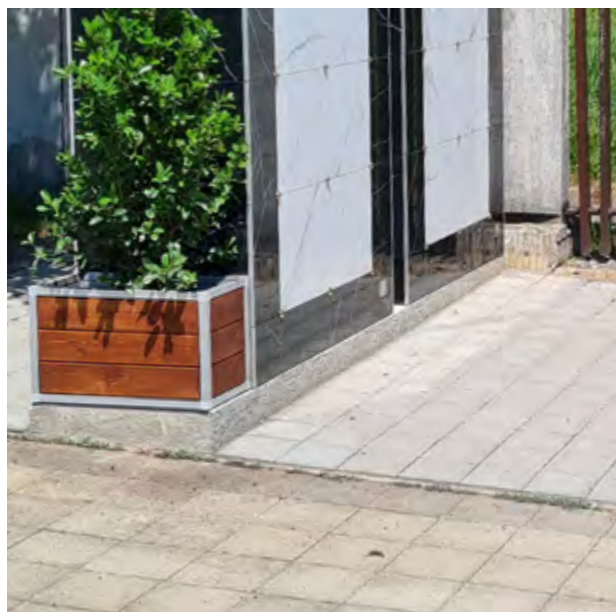


Precízne pripravené základy nepotrebujú následné prekrytie nerovností. Je len na zákazníkovi, či chce betón ponechať pohľadový, alebo vzhľad doplniť prekrytím.

Ukážky zarovnaných základov s pôdorysom diela a ich finálna podoba. Prvý obrázok ukazuje dielo inštalované na rovine a druhý znázorňuje základy vybetónované v teréne.



Dlažba je prirazená k základom.



Pohľadový betón v teréne so sklonom.

FOTODOKUMENTÁCIA BETÓNOVÝCH ZÁKLADOV PRE STAVBU MODU-AL

Názorná ukážka postupu k potrebnej fotodokumentácii základov

Potrebné je zdokumentovať dĺžky základov, pravouhlosť základov, rovinnosť základov.

Fotografie je potrebné vyhotoviť tak, aby boli hodnoty čitateľné.

1. Zdokumentovať dĺžku základov.



Rozmer základu, šírku a dĺžku premerať pásovým metrom, alebo iným vhodným meradlom. Rozmer základu musí vyhovovať zadaniu podľa stavebných Technických požiadaviek na vybudovanie základov. Odchýlka rozmeru základov je prípustná len do plusu.

2. Zdokumentovať pravý uhol - všetky rohy.



Pravouhlosť betónového základu kontrolovať zameraním oboch uhlopriečok. Uhlopriečky musia mať rovnakú dĺžku. Povolená odchýlka je 5 mm na celú dĺžku.

3. Zdokumentovať nameranú rovinnosť



3a. Namerané hodnoty tiež odfoťte v detailnom zábere.



Rovinnosť povrchu betónového základu overiť vodováhou minimálnej dĺžky 1,5 m pozdĺžne a priečne. Povolená odchýlka od rovinnosti je max. 1 mm na 2 bm. Zároveň vykonať vizuálne kontrolu **zahľadenia povrchu**. Vyduťte nerovnosti, vyduťte kamenivo, praskliny a pod. **nie sú prípustné.**

MERACÍ PROTOKOL

Kontrola a prevzatie základov pre montáž produktov MODU-AL

Objednávateľ diela: Dátum vyhotovenia základov:

cintorín:

1. Rozmer základu – výsledok merania:

šírka:	dĺžka:
rovinnosť dodržaná: áno/nie*	
priložená fotografia:	áno

Kontrola pracovníka MODU-AL (povolená odchylka iba do plusu):	
výsledok merania :	vyhovuje / nevyhovuje*

2. Pravouhlosť základu – výsledok merania:

Uhlopriečka 1. rozmer	
Uhlopriečka 2. rozmer:	
priložená fotografia:	áno

Kontrola pracovníka MODU-AL (povolená odchylka 5mm na celú dĺžku):	
výsledok merania :	vyhovuje / nevyhovuje*

3. Rovinnosť povrchu základu – výsledok merania:

priložená fotografia:	áno
-----------------------	-----

Kontrola pracovníka MODU-AL (povolená odchylka 1mm na 2bm):	
výsledok merania :	vyhovuje / nevyhovuje*

3. Pevnosť betónu - Stanovená pevnostná trieda betónu je C 20/25

Vykonať kontrolu práce počas stavby základu. Sledovať dodržanie stavebného predpisu. Betón triedy C20/25 musí byť vibrovaný, resp. zhutnený a na povrchu vyhladený.

Vedúci montážnej čaty pri preberaní základu pred montážou diela použije na kontrolu tvrdomer Schmidtovo kladivo. Betón triedy C20/25 musí mať pevnosť v tlaku min. 25 Mpa. Chybovosť prístroja 20%.

použitá pevnostná trieda:	
---------------------------	--

Kontrola pracovníka MODU-AL (povolená odchylka 1mm na 2bm):	
výsledok merania :	vyhovuje / nevyhovuje*

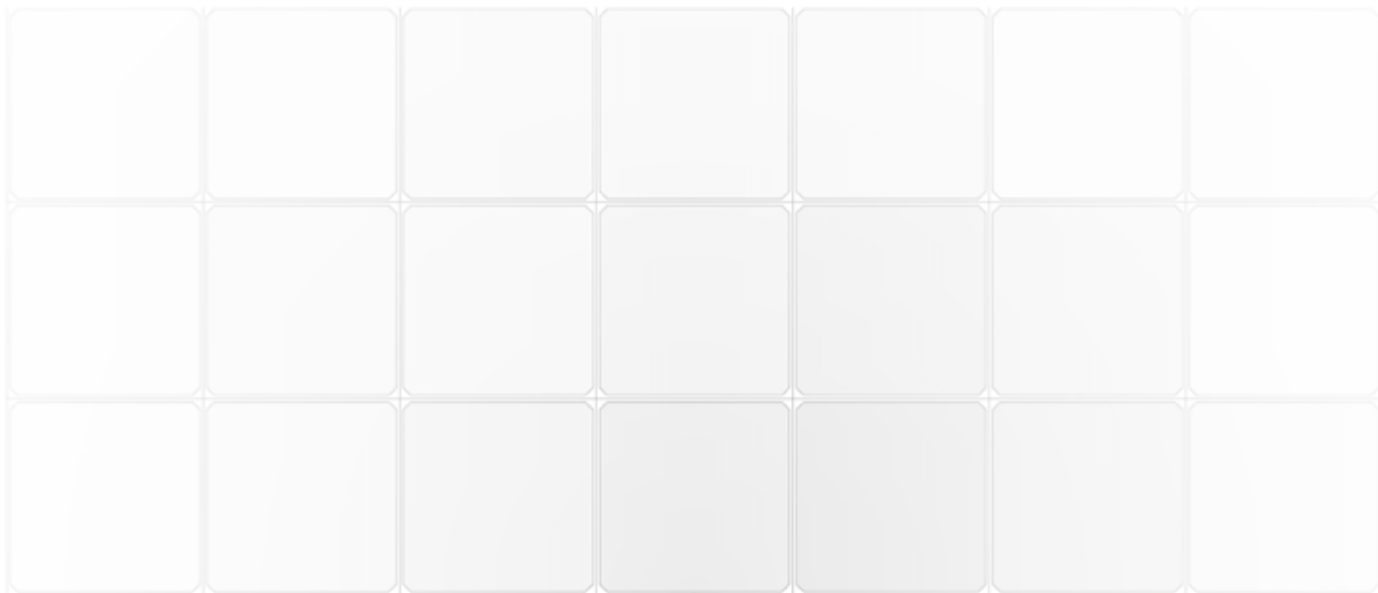
Zhotoviteľ základov – odovzdal		
Dátum	Meno	Podpis

Celkové vyhodnotenie merania (pracovník MODU-AL)	
vyhovuje / nevyhovuje*	

Objednávateľ diela - prevzal		
Dátum	Meno	Podpis

Vedúci montážnej čaty MODU-AL - kontrola		
Dátum	Meno	Podpis

* nehodiace sa vyškrtnúť



Modulárny systém MODUAL je ochrannou známkou firmy AMV.
Systém, návrhy a kompozície v katalógu sú autorským duševným vlastníctvom firmy AMV.
Rozširovanie, kopírovanie alebo akékoľvek napodobňovanie systému MODUAL podlieha autorizácii
firmy AMV.
© 2024

www.iamv.eu
www.amvslovakia.sk
objednavky@amvslovakia.sk
+421 35 642 821 4 - 5
Dostojevského 2
940 63 Nové Zámky
Slovakia

