

Zmluva o nájme lesných pozemkov č. 1441/05/09/Nn/2024

uzatvorená podľa ustanovení
zákona č. 326/2005 Z. z. o lesoch v znení neskorších predpisov
a ustanovení Občianskeho zákonníka
(ďalej len „zmluva“)

I.

Zmluvné strany

Prenajíateľ: O b e c K L I E Š T I N A

IČO: 00692476

DIČ: 2020694016

Sídlo: **Klieština č. 45, 018 02 Dolná Mariková, SR**

Zastúpený: **JUDr. Rastislav Bačík, starosta obce**

Bankové spojenie: Prima banka Slovensko, a. s.

IBAN: SK97 5600 0000 0028 3333 4004

(ďalej len „prenajíateľ“)

a

**Nájomca : Lesy Slovenskej republiky, štátny podnik
organizačná zložka OZ Sever**

Sídlo: Námestie M. R. Štefánika 1, 011 45 Žilina

Zastúpený: Ing. Jozef Valúch, poverený riadením OZ

IČO : 36 038 351

DIČ: 2020087982

Bankové spojenie: VÚB Žilina

IBAN: SK17 0200 0000 0000 0460 7432

Zapísaný v Obchodnom registri Okresného súdu v Banskej Bystrici,
odd. Pš, vl. č. 155/S

(ďalej len „nájomca“)

(ďalej spolu nájomca a prenajíateľ aj ako „zmluvné strany“)

uzatvárajú túto zmluvu:

II.

Účel nájmu

Účelom nájmu je racionálne obhospodarovanie lesných pozemkov nájomcom s cieľom zabezpečenia odborného a trvalo udržateľného hospodárenia v lese v zmysle všeobecne záväzných platných právnych predpisov.

III.
Predmet zmluvy

1. Predmetom tejto zmluvy je prenájom lesných pozemkov tvoriacich predmet nájmu (ďalej len predmet nájmu) za podmienok uvedených v tejto zmluve.

Stav podľa katastra nehnuteľností:

Okres: Považská Bystrica

Katastrálne územie: Klieština

List vlastníctva: 659

Lesná správa: Púchov

LC: MARIKOVÁ KPL: SL316

K. ú.	LV	parceta EKN//CKN	výmera	výmera parcely v lesnom poraste (m2)	JPRL (DC)	C P	P S	spoluv l. podiel	výmera podielu v lesnom poraste [m2]
Klieština	659	10/3 // 9/1	91,00	103,16	IP 212			1/1	103,16
Klieština	659	1224 // 613	4 113,00	4 159,47	509		0	1/1	4 159,47
Klieština	659	1239/3 // 604/1	753,00	752,76	546	b	1	1/1	752,76
Klieština	659	1297/1 // 613	6 741,00	168,19	509		0	1/1	168,19
Klieština	659	1297/1 // 598	6 741,00	6 438,71	509		0		6 438,71
Klieština	659	1297/6 //613	283 689,00	781,69	509		0	1/1	781,69
Klieština	659	1297/6 // 600	283 689,00	327,64	PH 132				327,64
Klieština	659	1297/6 // 600	283 689,00	305,36	547	a	0		305,36
Klieština	659	1297/6 // 598	283 689,00	20 313,80	509		0		20 313,80
Klieština	659	1297/6 // 597/1	283 689,00	1 263,64	IP 208				1 263,64
Klieština	659	1297/6 // 597/1	283 689,00	163 380,69	508		1		163 380,69
Klieština	659	1297/6 // 597/1	283 689,00	16 441,72	508		2		16 441,72
Klieština	659	1297/6 // 597/1	283 689,00	4 069,79	508		3		4 069,79
Klieština	659	1297/6 // 597/1	283 689,00	70 806,13	509		0		70 806,13
Klieština	659	1297/6 // 597/3	283 689,00	1 559,96	508		2		1 559,96
Klieština	659	1297/6 // 597/2	283 689,00	660,45	508		1		660,45
Klieština	659	1297/6 // 596	283 689,00	1 020,05	507	a	0		1 020,05
Klieština	659	1297/6 // 604/1	283 689,00	6,38	547	a	0		6,38
Klieština	659	1299/2 // 597/1	120 712,00	760,64	508		1	1/1	760,64
Klieština	659	1299/2 // 596	120 712,00	1 765,02	IP 189				1 765,02
Klieština	659	1299/2 // 596	120 712,00	2 416,44	506	a	0		2 416,44
Klieština	659	1299/2 // 596	120 712,00	46 063,04	507	a	0		46 063,04
Klieština	659	1299/2 // 595	120 712,00	1 913,28	IP 189				1 913,28
Klieština	659	1299/2 // 595	120 712,00	1 261,67	IP 190				1 261,67
Klieština	659	1299/2 // 595	120 712,00	10 030,01	506	a	0		10 030,01
Klieština	659	1299/2 // 595	120 712,00	36 008,09	507	b	0		36 008,09
Klieština	659	1299/2 // 594/2	120 712,00	236,22	507	a	0		236,22
Klieština	659	1299/2 // 594/1	120 712,00	14 842,86	507	a	0		14 842,86
Klieština	659	1299/2 // 593	120 712,00	349,76	507	a	0		349,76
Klieština	659	1299/2 // 592	120 712,00	2 443,27	507	c	0		2 443,27
Klieština	659	1299/2 // 591	120 712,00	36,11	IP 81				36,11

Klieština	659	1305 // 588	774,00	452,00	510	a	0	1/1	452,00
Klieština	659	1305 // 587	774,00	256,50	510	a	0		256,50
Klieština	659	1305 // 586	774,00	65,41	510	a	0		65,41
Klieština	659	1311 // 589	954,00	136,17	510	a	0	1/1	136,17
Klieština	659	1311 // 587	954,00	251,25	510	c	1		251,25
Klieština	659	1311 // 586	954,00	29,43	510	a	0		29,43
Klieština	659	1311 // 585	954,00	150,07	510	a	0		150,07
Klieština	659	1311 // 585	954,00	89,92	510	c	3		89,92
Klieština	659	1311 // 584/1	954,00	13,82	510	c	1		13,82
Klieština	659	1311 // 584/1	954,00	8,31	510	c	3		8,31
Klieština	659	1475/10 // 603	36,00	35,82	PH 132			1/1	35,82
Klieština	659	1475/11 // 601	157,00	156,68	546	a	0	1/1	156,68
Klieština	659	1475/12 // 601	19,00	18,83	546	a	0	1/1	18,83
Klieština	659	1475/3 // 601	4,00	3,76	546	a	0	1/1	3,76
Klieština	659	1475/4 // 601	12,00	12,07	546	a	0	1/1	12,07
Klieština	659	1475/5 // 601	10,00	9,66	546	a	0	1/1	9,66
Klieština	659	1475/6 // 601	47,00	46,79	546	a	0	1/1	46,79
Klieština	659	1475/7 // 601	16,00	16,33	546	a	0	1/1	16,33
Klieština	659	1475/8 // 601	123,00	123,12	546	a	0	1/1	123,12
Klieština	659	1475/9 // 603	21,00	20,67	PH 132			1/1	20,67
Klieština	659	1545/10 // 456	6 891,00	33,91	IP 99			1/1	33,91
Klieština	659	1545/10 // 456	6 891,00	7,14	544		1		7,14
Klieština	659	1545/10 // 459	6 891,00	757,92	545	b	0		757,92
Klieština	659	1545/10 // 466	6 891,00	18,77	545	b	0		18,77
Klieština	659	1545/10 // 458/1	6 891,00	252,85	E 11				252,85
Klieština	659	1545/10 // 458/1	6 891,00	5 066,98	545	b	0		5 066,98
Klieština	659	1545/6 // 601	253,00	221,53	546	a	0	1/1	221,53
Klieština	659	1545/7 // 601	422,00	422,16	546	a	0	1/1	422,16
Klieština	659	1545/8 // 601	531,00	502,03	E 11			1/1	502,03
Klieština	659	1545/8 // 601	531,00	29,09	546	a	0		29,09
Klieština	659	1550 // 458/1	3 187,00	505,56	E 11			1/1	505,56
Klieština	659	1550 // 458/1	3 187,00	2 681,47	545	b	0		2 681,47
Klieština	659	1551/3 // 466	11 928,00	373,24	E 11			1/1	373,24
Klieština	659	1551/3 // 466	11 928,00	515,97	545	b	0		515,97
Klieština	659	1551/3 // 458/1	11 928,00	1 981,73	CH 7				1 981,73
Klieština	659	1551/3 // 458/1	11 928,00	1 000,65	E 11				1 000,65
Klieština	659	1551/3 // 458/1	11 928,00	7 996,58	545	b	0		7 996,58
Klieština	659	1552/2 // 459	210,00	166,04	545	b	0	1/1	166,04
Klieština	659	1553/4 // 459	3 095,00	2 306,92	545	b	0	1/1	2 306,92
Klieština	659	1553/4 // 458/1	3 095,00	367,99	545	b	0		367,99
Klieština	659	1699 // 457	600,00	186,24	544		1	1/1	186,24
Klieština	659	1699 // 457	600,00	408,94	544		2		408,94
Klieština	659	1699 // 462	600,00	4,57	544		1		4,57
Klieština	659	1701/2 // 455	164 598,00	9 640,71	IP 101			1/1	9 640,71
Klieština	659	1701/2 // 455	164 598,00	12 976,13	544		1		12 976,13
Klieština	659	1701/2 // 456	164 598,00	153,35	IP 101				153,35
Klieština	659	1701/2 // 456	164 598,00	9 641,87	544		1		9 641,87

Klieština	659	1701/2 // 456	164 598,00	19 935,64	544		2		19 935,64
Klieština	659	1701/2 // 457	164 598,00	11 818,76	544		1		11 818,76
Klieština	659	1701/2 // 457	164 598,00	54 945,98	544		2		54 945,98
Klieština	659	1701/2 // 461	164 598,00	25 068,55	544		1		25 068,55
Klieština	659	1701/2 // 461	164 598,00	15 279,25	544		2		15 279,25
Klieština	659	1701/2 // 462	164 598,00	1 363,85	544		1		1 363,85
Klieština	659	1701/2 // 466	164 598,00	2 109,43	545	a	0		2 109,43
Klieština	659	1701/2 // 458/1	164 598,00	476,63	545	b	0		476,63
Klieština	659	1702 // 461	1 115,00	502,97	544		2	1/1	502,97
Klieština	659	1702 // 458/1	1 115,00	534,19	545	b	0		534,19
Klieština	659	1722/7 // 449	1 440,00	1 439,54	542	c	0	1/1	1 439,54
Klieština	659	1722/8 // 449	1 933,00	1 933,17	542	c	0	1/1	1 933,17
Klieština	659	1807/2 // 435	16,00	1,93	543		1	1/1	1,93
Klieština	659	1807/3 // 435	1 720,00	1 716,58	543		1	1/1	1 716,58
Klieština	659	1824/2 // 443	98,00	90,02	543		1	1/1	90,02
Klieština	659	1825/3 // 443	32,00	32,14	543		1	1/1	32,14
Klieština	659	1825/4 // 443	18,00	17,50	543		1	1/1	17,50
Klieština	659	1837/1 // 443	1 793,00	1 792,93	543		1	1/1	1 792,93
Klieština	659	1838/1 // 443	132,00	132,23	543		1	1/1	132,23
Klieština	659	1838/2 // 443	1 746,00	1 760,05	543		1	1/1	1 760,05
Klieština	659	1838/3 // 442	15 310,00	330,94	543		1	1/1	330,94
Klieština	659	1838/3 // 443	15 310,00	14 648,03	543		1		14 648,03
Klieština	659	1839 // 444	2 654,00	13,71	543		1	1/1	13,71
Klieština	659	1839 // 443	2 654,00	1 097,48	542	c	0		1 097,48
Klieština	659	1839 // 443	2 654,00	1 541,31	543		1		1 541,31
Klieština	659	1840/1 // 443	1 756,00	3,27	543		1	1/1	3,27
Klieština	659	1840/4 // 443	343,00	142,46	542	c	0	1/1	142,46
Klieština	659	1840/4 // 443	343,00	200,82	543		1		200,82
Klieština	659	1840/5 // 443	1 313,00	1 313,39	542	c	0	1/1	1 313,39
Klieština	659	1852/2 // 443	6 965,00	6 767,58	543		1	1/1	6 767,58
Klieština	659	612/3 // 702	273,00	272,83	558	b	1	1/1	272,83
Klieština	659	627/2 // 698	3 967,00	911,07	557		0	1/1	911,07
Klieština	659	627/2 // 699	3 967,00	2 671,13	557		0		2 671,13
Klieština	659	627/2 // 700	3 967,00	3,79	557		0		3,79
Klieština	659	627/2 // 697/1	3 967,00	381,33	PH 127				381,33
Klieština	659	644/3 // 693	1 759,00	1 759,00	557		0	1/1	1 759,00
Klieština	659	644/4 // 688	190,00	189,57	557		0	1/1	189,57
		Spolu							644 002,0312 m2

Tabuľkový súpis nájomným vzťahom dotknutých jednotiek priestorového rozdelenia lesa alebo ich častí:

kpl	číslo JPRL	Prenajatá výmera JPRL v ha
SL316	506 a 0	1,2446
SL316	507 a 0	6,2512
SL316	507 b 0	3,6008

SL316	507 c 0	0,2443
SL316	508_1	16,4802
SL316	508_2	1,8002
SL316	508_3	0,4070
SL316	509_0	10,2668
SL316	510 a 0	0,1090
SL316	510 c 1	0,0265
SL316	510 c 3	0,0098
SL316	542 c 0	0,5926
SL316	543_1	2,9049
SL316	544_1	6,1067
SL316	544_2	9,1073
SL316	545 a 0	0,2109
SL316	545 b 0	2,0889
SL316	546 a 0	0,1060
SL316	546 b 1	0,0753
SL316	547 a 0	0,0312
SL316	557_0	0,5535
SL316	558 b 1	0,0273
SL316	IP 212	0,0103
SL316	IP 208	0,1264
SL316	IP 189	0,3678
SL316	IP 190	0,1262
SL316	IP 81	0,0036
SL316	IP 99	0,0034
SL316	IP 101	0,9794
SL316	PH 132	0,0384
SL316	PH 127	0,0381
SL316	CH 7	0,1982
SL316	E 11	0,2634
Spolu		64,4002 ha

Celková prenajímaná výmera je : 64,4002 ha.

2. Prenajímateľ je podielovým spoluvlastníkom lesných pozemkov, označených v predchádzajúcom odseku.
3. Prenajímateľ prenecháva nájomcovi predmet nájmu do užívania za podmienok uvedených v tejto zmluve a nájomca berie predmet nájmu do nájmu a zaväzuje sa na prenajatých lesných pozemkoch hospodáriť v súlade s platným Programom starostlivosti o les (ďalej len „PSL“).

IV.

Doba platnosti zmluvy

1. Zmluva sa uzatvára na dobu určitú a to **odo dňa jej účinnosti do - 31. 12. 2032**, t. j. do konca platnosti PSL.

V. Nájomné

1. Nájomca sa zaväzuje platiť prenajímateľovi počas platnosti tejto zmluvy za užívanie predmetu nájmu nájomné spôsobom dohodnutým v tejto zmluve.
2. Prenajímateľ je uzrozumený so skutočnosťou, že s obhospodarovaním predmetu nájmu nájomcom sú spojené aj činnosti nájomcu zamerané na pestovanie lesa, ochranu lesa a ostatné činnosti potrebné na zabezpečenie funkcií lesov. Nájomca sa zaväzuje tieto činnosti vykonávať na svoje náklady a vytvárať na ich realizáciu rezervy z vykonaných obnovných ťažieb. Nájomca sa zároveň zaviazal podľa Článku VII ods. 7 tejto zmluvy na plnenie daňovej povinnosti viažucej sa k predmetu nájmu.
3. Zmluvné strany sa z tohto dôvodu dohodli, že výška nájomného sa bude určovať nájomcom po uplynutí príslušného kalendárneho roka na základe predloženého výkazu hospodárenia za príslušný kalendárny rok a vyhodnotenia ukazovateľov tvoriacich výnosovú a nákladovú časť podľa Metodiky výpočtu nájomného na predmete nájmu (ďalej len „Metodika“).
4. Podľa Metodiky je spôsob určenia nájomného za užívanie predmetu nájmu nájomcom nasledovný:

Metodika:

(Výnosy – Náklady – tvorba rezervy na PČ) x podiel prenajímateľa = Výška nájomného / Výsledok hospodárenia na predmete nájmu

Výnosy = súčet výnosov z hospodárenia na jednotlivých parcelách (ďalej len „výnosy“)

Náklady = súčet odôvodnených nákladov (ďalej len „náklady“)

Rezerva na pestovnú činnosť = tvorí sa z tržieb za dreva z obnovnej ťažby na zabezpečenie úloh pri obnove porastu v nasledujúcich rokoch (ďalej len „rezerva na PČ“)

Podiel prenajímateľa = podiel prenajímateľa (prenajímateľov) na jednotlivých parcelách vyjadrený zlomkom

Výška nájomného = výška nájomného podľa podielu prenajímateľa (prenajímateľov) na predmete nájmu

Pre účely tejto zmluvy sa za:

- **výnosy považujú najmä:** tržby za vyťaženie drevnú hmotu, náhrady za trvalé, alebo dočasné vyňatie z lesného pôdneho fondu, náhrady za obmedzenie užívacích práv, výnosy z nájmu lesných pozemkov pre účely poľovníctva a prípadne iné výnosy, ktoré súvisia s prevádzkovou činnosťou na prenajatých lesných pozemkoch.
 - **odôvodnené náklady považujú najmä:** priame výrobné náklady pestovnej vrátane použitých rezerv na PČ a ťažbovej činnosti vrátane opráv a údržieb zväznic, lesných ciest a expedičných skladov, odbytové náklady, daň z nehnuteľností, náklady na odborného lesného hospodára, výrobná a správna réžia, primeranú mieru zisku.
5. Nájomca sa zaväzuje uhradiť nájomné určené podľa ods. 4 tohto článku zmluvy prenajímateľovi bezhotovostne prevodným príkazom na účet prenajímateľa alebo poštovou poukážkou na adresu prenajímateľa uvedenú v článku I. tejto zmluvy v lehote 90 dní po uplynutí príslušného kalendárneho roka. V prípade, ak za príslušný kalendárny rok bude na základe Metodiky podľa ods. 4 tohto článku zmluvy vykazaný záporný Výsledok hospodárenia na predmete nájmu, tak sa v tomto kalendárnom roku na pokrytie nákladov použije rezerva na PČ a za tento príslušný kalendárny rok sa nájomné prenajímateľovi neuhrádza.

V prípade, ak vytvorená rezerva na PČ nepokryje náklady v príslušnom roku a je vykázaný záporný Výsledok hospodárenia na predmete nájmu, tak tento záporný Výsledok hospodárenia na predmete nájmu za príslušný kalendárny rok nájomca eviduje a odpočíta z Výsledku hospodárenia na predmete nájmu v roku, v ktorom pri určení nájomného na základe Metodiky bol vykázaný kladný Výsledok hospodárenia na predmete nájmu.

6. Oznámenie o zápornom Výsledku hospodárenia na predmete nájmu sa nájomca zaväzuje oznámiť prenajímateľovi v lehote 90 dní po uplynutí príslušného kalendárneho roka.
7. V prípade mimoriadnych okolností, ktoré nájomca nespôsobil, a nemožno predpokladať, že by ich odvrátil alebo ich následky mohol odvrátiť alebo prekonať, a v dôsledku ktorých nemohol nájomca predmet nájmu podľa čl. III. tejto zmluvy riadne obhospodarovať alebo nemohol dosiahnuť žiadny výnos v príslušnom kalendárnom roku, nie je povinný platiť nájomné alebo má nájomca právo na primeranú zľavu z nájomného.
8. Prekročenia celkového objemu ťažby stanoveného na predmete nájmu na obdobie platnosti PSL v kalendárnom roku, z ktorého vzniká povinnosť predloženia žiadosti o navýšenie celkového objemu ťažby orgánom štátnej správy je povinný nájomca bezodkladne oznámiť prenajímateľovi v tomto roku a predložiť návrh na zabezpečenie plnenia zostávajúcich úloh v tomto roku a do konca platnosti PSL.
9. Výpočet predpokladaných výnosov resp. nákladov na technickú jednotku bude k nahliadnutiu na príslušnej lesnej správe po uplynutí príslušného kalendárneho roka.
10. V prípade omeškania nájomcu so zaplatením splatného nájomného si môže prenajímateľ uplatniť voči nájomcovi úrok z omeškania v zákonom určenej výške.

VI.

Skončenie zmluvy

Zmluva zaniká:

1. Na základe písomnej dohody zmluvných strán.
2. Uplynutím dohodnutej doby platnosti zmluvy podľa článku IV. ods. 1 tejto zmluvy.
3. Písomnou výpoveďou zo strany nájomcu. Výpovedná lehota je 1 rok a začína plynúť prvým dňom kalendárneho mesiaca nasledujúceho po doručení výpovede prenajímateľovi.
4. Nájomca predkladá pred plynutím výpovednej lehoty alebo v roku predchádzajúcom poslednému roku platnosti zmluvy plán hospodárskej činnosti na posledný rok platnosti PSL vrátane zabezpečenia plnenia zostávajúcich úloh.
5. Pri predčasnom ukončení platnosti zmluvy vykonajú zmluvné strany finančné vyrovnanie použitím Metodiky podľa článku V ods. 4 tejto zmluvy, v rátane vysporiadania rezerv na PČ.
6. V prípade riadneho alebo predčasného ukončenia platnosti zmluvy vyhotovia zmluvné strany Protokol o odovzdaní predmetu nájmu spolu s Protokolom o priebehu hraníc Protokol o odovzdaní a prevzatí odborného hospodárenia v lesoch medzi príslušnými odbornými lesnými hospodármi.
7. Ak prenajímateľ najneskôr do jedného roka pred uplynutím času, na ktorý bol nájom dohodnutý, písomne nevyzve nájomcu na vrátenie a prevzatie predmetu nájmu po skončení nájmu uplynutím dojednaného času a nájomca užíva veci aj po skončení nájmu a prenajímateľ proti tomu nepodá návrh na vypratanie nehnuteľnosti na súde do 30 dní, obnovuje sa nájomná zmluva za tých istých podmienok, za akých bola dojednaná pôvodne. Nájom dojednaný na dobu dlhšiu ako rok sa obnovuje vždy na rok, nájom dojednaný na kratšiu dobu sa obnovuje na túto dobu.

8. Prechodné obdobie:

- Zmluvné strany sa dohodli, že v prípade ak nájomný vzťah bude trvať po schválení platnosti nového PSL na predmet zmluvy, tak sa zmluvné strany zaväzujú stanoviť novú výšku nájomného na základe nového rozsahu záväzkov obhospodarovateľa vyplývajúceho z prevzatí povinností z ukazovateľov a údajov nového PSL. Nová výška nájomného vrátane úpravy doby trvania nájmu sa upraví dodatkom k tejto zmluve.
- Do určenia novej výšky nájomného na základe údajov nového PSL podľa tohto odseku 8 zmluvy, sa zmluvné strany dohodli na zmene výšky nájomného uvedeného v článku V tejto zmluvy tak, že za nájomné v tomto prechodnom období sa bude považovať výška úhrady dane podľa článku VII ods. 7 tejto zmluvy za príslušný kalendárny rok.
- Po stanovení výšky nájomného na základe údajov nového PSL s využitím Metodiky sa nájomca zaväzuje zaplatiť prenajímateľovi určené nájomné za prechodné obdobie po odpočítaní uhradenej dane za toto prechodné obdobie v najbližšej lehote splatnosti nájomného za príslušný kalendárny rok podľa článku V ods. 9 tejto zmluvy.

VII.

Práva a povinnosti zmluvných strán

1. Prenajímateľ sa zaväzuje:

- umožniť nájomcovi nerušený prístup na predmet nájmu,
- umožniť nájomcovi nerušené užívanie predmetu nájmu,
- umožniť nájomcovi nerušené hospodárenie na predmetu nájmu.

2. Nájomca sa zaväzuje:

- užívať nehnuteľnosť -v súlade so svojím oprávnením na podnikateľskú činnosť a na dohodnutý účel,
- platiť prenajímateľovi nájomné vo výške, spôsobom a v termínoch, dohodnutých v čl. VI. tejto zmluvy.

3. Nájomca je oprávnený užívať predmet nájmu, hospodáriť na ňom a brať z neho úžitky v súlade s osobitnými predpismi a platným PSL.

4. Nájomca je povinný viesť evidenciu pozemkov, ktoré sú predmetom nájmu.

5. Nájomca zodpovedá len za škody, ktoré vznikli na predmete nájmu v dôsledku jeho zavineného protiprávneho konania.

6. Nájomca nezodpovedá za škody spôsobené na predmete nájmu inými osobami.

7. Zmluvné strany sa dohodli, že daň z nehnuteľností v zmysle zákona č. **582/2004 Z. z. o miestnych daniach a miestnom poplatku za komunálne odpady a drobné stavebné odpady** v znení neskorších predpisov platí nájomca. Na oznámenie tejto skutočnosti príslušnému správcovi dane, t. j. obci **Klieština** splnomocňuje prenajímateľ uzavretím tejto zmluvy nájomcu.

8. Prenajímateľ touto zmluvou splnomocňuje a oprávňuje nájomcu na všetky právne úkony týkajúce sa predmetu nájmu spojené s jeho obhospodarovaním v súlade s § 51a ods. 3 písm. a) zákona č. 326/2005 Z. z. o lesoch v znení neskorších predpisov. Prenajímateľ zároveň splnomocňuje nájomcu na vykonanie všetkých úkonov súvisiacich s jeho registráciou ako obhospodarovateľa postupom podľa § 4a a nasledujúcich zákona č. 326/2005 Z.z. o lesoch.

VIII. Ostatné podmienky

1. Prenajíateľ touto zmluvou splnomocňuje a oprávňuje nájomcu na všetky právne úkony týkajúce sa predmetu nájmu spojené s jeho obhospodarovaním, s výnimkou právnych úkonov smerujúcich k prevodu vlastníckeho práva k predmetu nájmu.
2. Táto zmluva je platná aj pre právnych nástupcov zmluvných strán.
3. Prenajíateľ je oprávnený postúpiť pohľadávky a iné práva vyplývajúce z tejto zmluvy voči nájomcovi len po jeho predchádzajúcom písomnom súhlase.
4. Ak nie je v tejto zmluve uvedené inak, riadia sa vzťahy zmluvných strán ustanoveniami zákona č. 326/2005 Z. z. o lesoch v znení neskorších predpisov, ustanoveniami Občianskeho zákonníka a ostatnými všeobecne záväznými právnymi predpismi.
5. Táto zmluva je vyhotovená v **5 exemplároch**, ktoré sú identické. **Prenajíateľ obdrží 2 exemplár a nájomca obdrží 3 exempláre.**
6. Doručovanie prostredníctvom pošty: zásielka sa považuje za doručeníu aj prípade, ak si ju adresát neprevezme. Za deň doručenia sa považuje deň vrátenia neprevzatej zásielky odosielateľovi.
7. Spracúvanie osobných údajov zmluvných strán upravuje článok 6, ods. 1 písm. b) Nariadenia Európskeho parlamentu a Rady (EÚ) 2016/679 o ochrane fyzických osôb pri spracúvaní osobných údajov (GDPR).
8. Zmluvné strany výslovne súhlasia so zverejnením zmluvy v jej plnom rozsahu vrátane príloh a dodatkov v Centrálnom registri zmlúv vedenom Úradom vlády SR.
9. Zmluvné strany berú na vedomie, že v zmysle zákona č. 211/2000 Z. z. o slobodnom prístupe k informáciám a o zmene a doplnení niektorých zákonov (zákon o slobode informácií) v znení neskorších predpisov podlieha táto zmluva zverejneniu, ako povinne zverejňovaná zmluva a účinnosť nadobúda dňom nasledujúcim po dni zverejnenia v Centrálnom registri zmlúv vedenom Úradom vlády Slovenskej republiky podľa § 47a zákona č. 40/1964 Zb. Občianskeho zákonníka v znení neskorších predpisov a § 5a zákona č. 211/2000 Z. z. o slobodnom prístupe k informáciám o zmene a doplnení niektorých zákonov (zákon o slobode informácií) v znení neskorších predpisov.
10. Zmluvné strany pri vzniku nájomného vzťahu môžu vyhotoviť zápis o tom, v akom stave sa predmet nájmu preberá. Ak sa tento zápis vyhotoví, tvorí prílohu zmluvy.
11. Prílohy tejto nájomnej zmluvy tvoria:
príloha č. 1 - grafická identifikácia pozemkov na porastovej mape.
12. Akékoľvek zmeny, doplnky alebo dodatky k tejto zmluve môžu byť urobené len v písomnej forme a to po predchádzajúcom vzájomnom prerokovaní a následnom podpise oboch zmluvných strán, čím sa tieto zmeny, doplnky alebo dodatky stávajú nedeliteľnou súčasťou tejto zmluvy. Týmto nie je dotknuté ustanovenie článku V ods. 7 a 8 tejto zmluvy.
13. V prípade sporu vyplývajúceho z tejto zmluvy je rozhodujúce platné slovenské právo.
14. Prenajíateľ vyhlasuje, že nedošlo k reálnej del'be lesných pozemkov tvoriacich predmet nájmu medzi jednotlivých spoluvlastníkov lesných pozemkov. Ak k reálnej del'be lesných pozemkov uvedených v čl. III. tejto zmluvy medzi jednotlivých spoluvlastníkov dôjde počas trvania tejto nájomnej zmluvy, prenajíateľ oznámi túto skutočnosť nájomcovi bezodkladne, inak zodpovedá za škodu, ktorá vznikne porušením tejto povinnosti v plnom rozsahu.

15. Zmluvné strany vyhlasujú, že sú spôsobilé k právnym úkonom, že uzavretie tejto zmluvy je prejavom ich slobodnej a vážnej vôle, že si túto zmluvu prečítali a jej obsahu v plnej miere porozumeli, že táto zmluva nebola uzavretá v tiesni, pod nátlakom, ani za nápadne nevýhodných podmienok na znak čoho ju vlastnoručne a dobrovoľne podpísali.

V Žiline, dňa 2.8.05.2024

V KLIEŠTINE dňa 21.05.2024

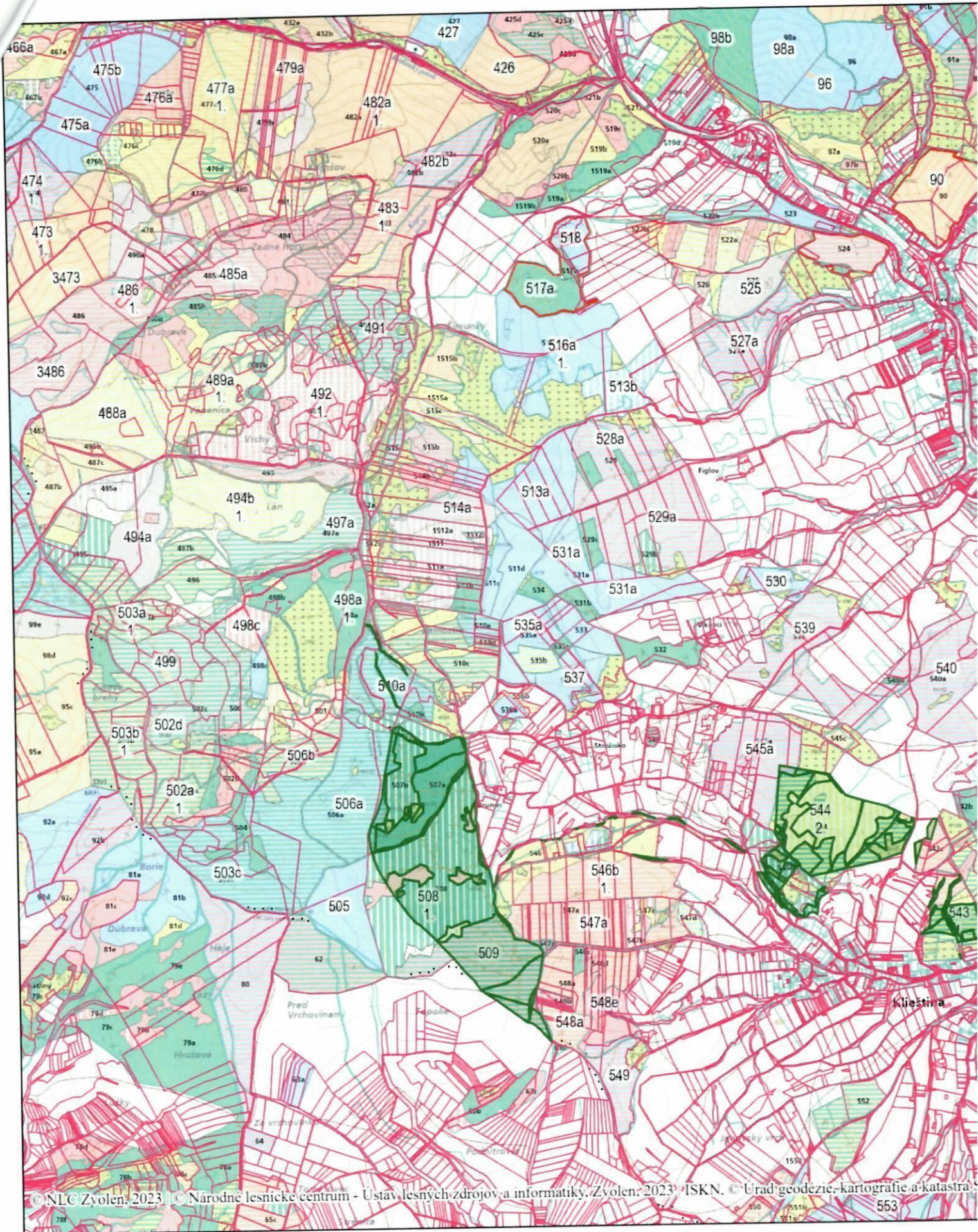
LESY Slovenskej republiky, štátny podnik
organizačná zložka OZ Sever
Nám. M. R. Štefánika 1, 011 45 Žilina



.....
Ing. Jozef Valúch
nájomca
poverený riadením OZ Sever

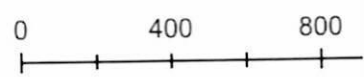
15000

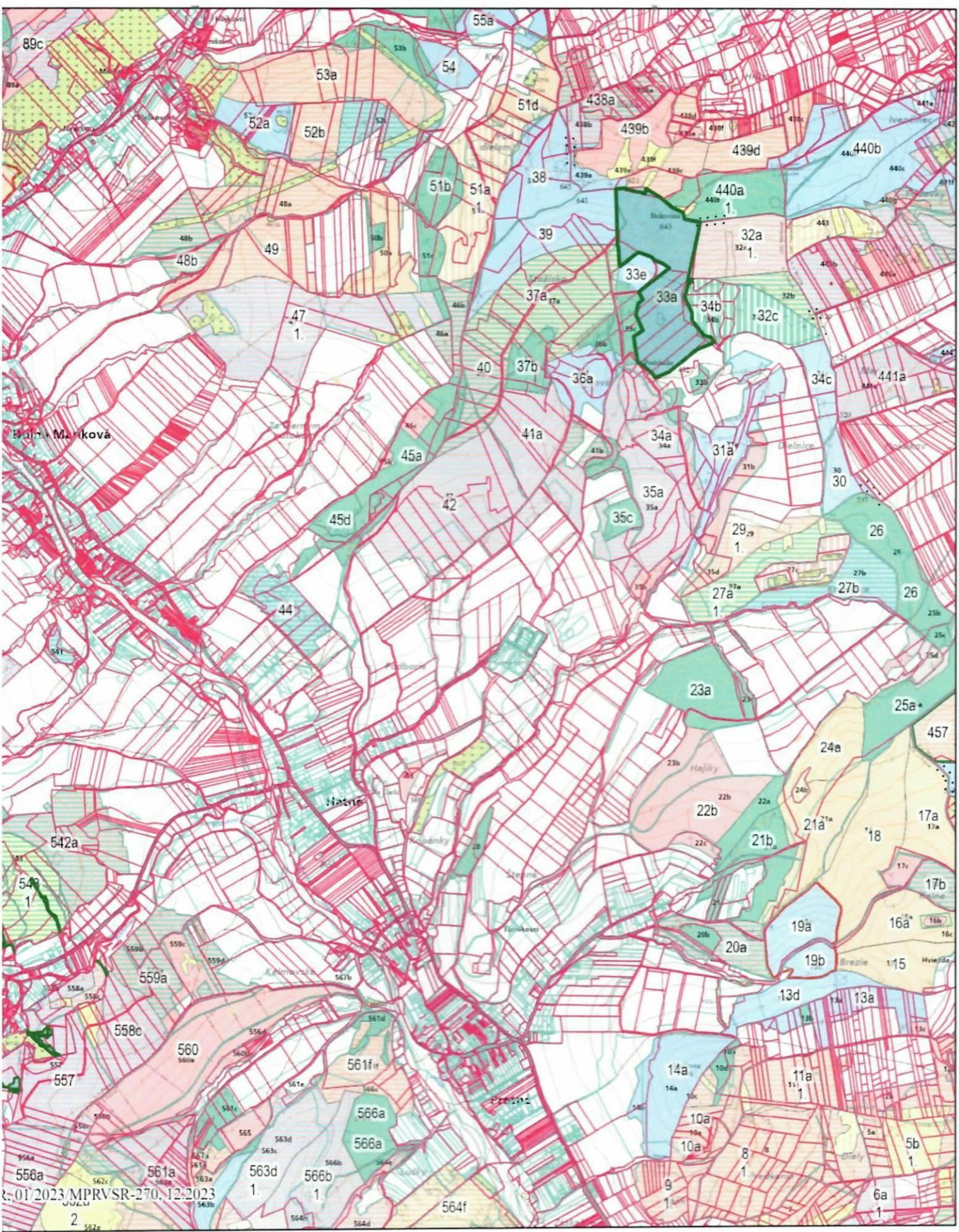
.....
JUDr. Rastislav Bačík
prenajímateľ
starosta obce Klieština



© NLC Zvolen, 2023 © Národné lesnícke centrum - Ústav lesných zdrojov a informatiky, Zvolen, 2023 | ISKN, © Úrad geodézie, kartografie a katastra

1:20 000





01.2023 MPRVSR-270, 12.2023

0

1 600 m



